



# Ministerio de Salud

Líneas gratuitas COVID-19 800 10 11 04 - 800 10 11 06



## Editorial

La certificación de la **defunción** es un acto médico, legal y administrativo que permite, por una parte, realizar la inhumación, la cremación o dar otro destino final a los restos, y por otra, hace posible conocer el perfil de las causas de muerte de una comunidad.

La *certificación* es un testimonio escrito referente a un hecho clínico-biológico que el profesional médico, después de haberlo comprobado personalmente (en este caso la muerte de un paciente), extiende de acuerdo con las normativas vigentes.

Se indica que la certificación es la: "Acción de hacer constar algo de manera fehaciente. Certeza, exactitud de algo hecho o dicho, escrito donde se hace constar un hecho o acto a veces de manera fehaciente".

El certificado de defunción debe ser siempre un documento por el cual el médico deja constancia de un hecho o hechos ciertos conocidos en razón de su cargo o profesión. Debe ser llenado de manera clara, concisa, con lenguaje ajustado de modo que su interpretación sea única. Con causas de muerte científicamente reconocidas y no modo o manera de morir, es decir no poner "paro cardio-respiratorio".

El correcto uso del certificado de defunción conlleva manejar las pautas recomendadas por la OMS e idealmente las causas de muerte según el manejo de la Clasificación Internacional de Enfermedades (CIE-10).

Con fines estadísticos y epidemiológicos siempre debe llenarse en la forma más completa y correctamente, incluyendo si se practicaron intervenciones quirúrgicas y por parte del médico forense, a efectos estadístico-epidemiológicos, la forma de muerte violenta (suicidio, homicidio o accidente) y si se hizo autopsia.

## Defunciones Registradas en el Sistema de Hechos Vitales SIAHV a Partir del Certificado de Defunción Marzo - Noviembre 2020

U07.1-COVID-19, Virus Identificado  
U07.2-COVID-19, Virus no Identificado

TOTAL DE CERTIFICADOS DE DEFUNCIÓN CON  
DIAGNOSTICOS COVID-19

**8288**

DEFUNCIONES SIN CO-MORBILIDAD

**5409**

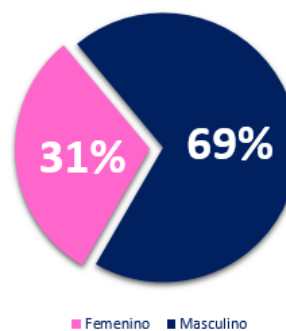
65%

DEFUNCIONES CON CO-MORBILIDAD

**2879**

35%

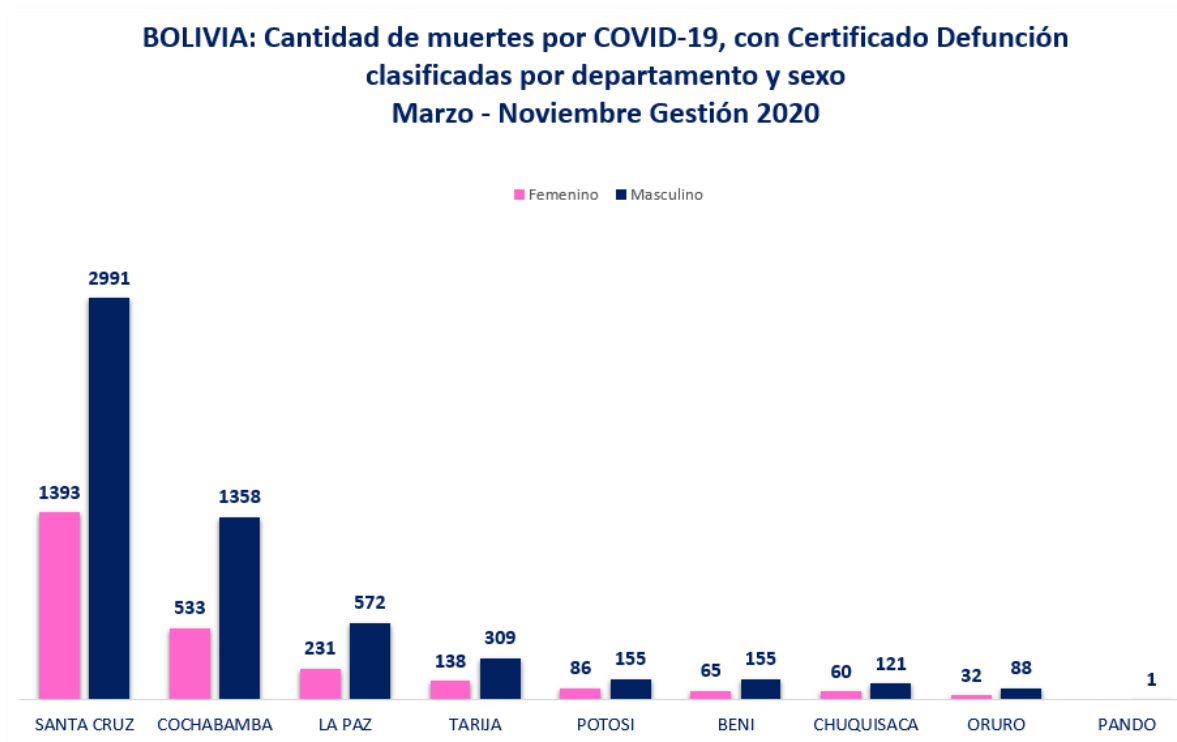
### BOLIVIA: Porcentaje de defunciones por COVID-19 según sexo Marzo - Noviembre Gestión 2020



Fuente: Sistema de Hechos Vitales (SIAHV)

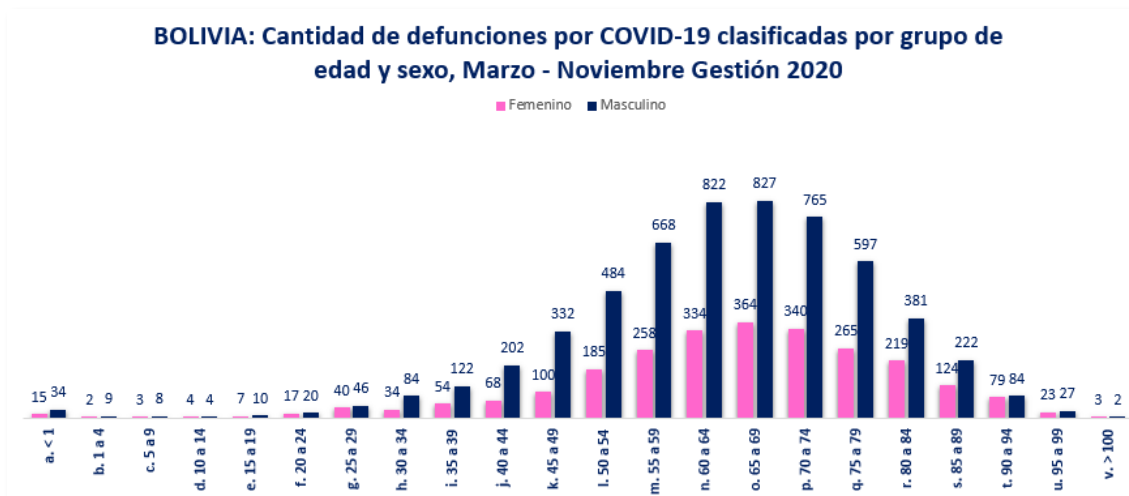
El Sistema de Información de Hechos Vitales nos permite generar la información de registros a partir del certificado de defunción. Desde el 10 marzo al 15 de noviembre se registran un total de 8288 certificados con los códigos ( U07.1-COVID-19 virus identificado y U07.2-COVID-19 virus no identificado), de los mismos 5409 se presentan SIN co-morbilidad lo que equivale al 65% y 2879 en los cuales se puede evidenciar defunciones CON co-morbilidad, lo que representa el 35%. Del total de certificados con diagnóstico COVID-19, el 69% corresponden al sexo masculino y el 31% son del sexo femenino.

Podemos observar que los departamentos de Santa Cruz , Cochabamba y La Paz, en los cuales se tiene un mayor número de casos presentados con certificados de defunción en el sistema. Es el sexo masculino, en todos los departamentos quien predomina.



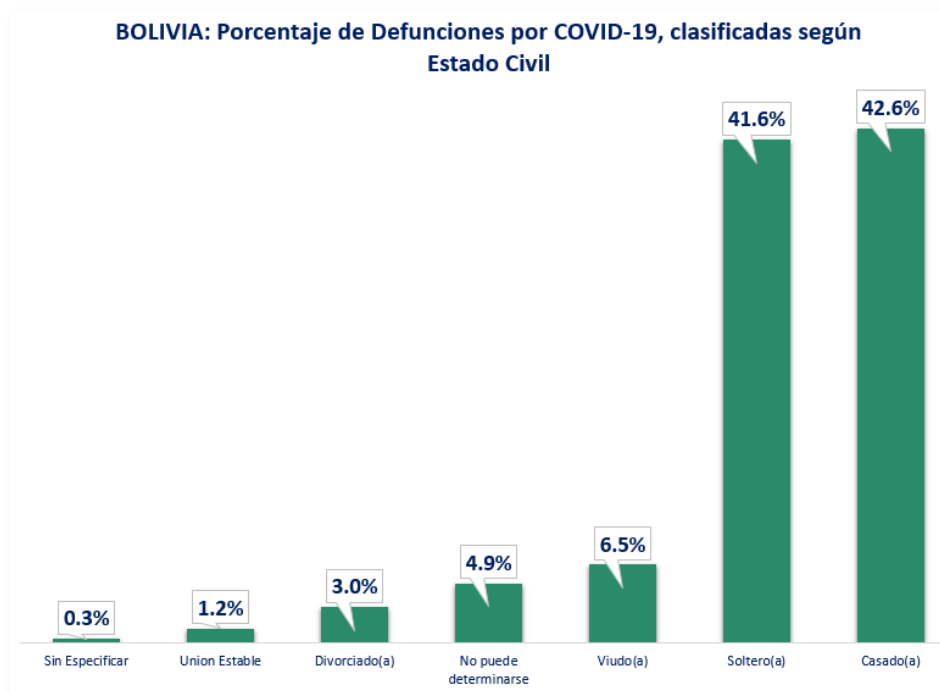
Fuente: Sistema de Hechos Vitales (SIAHV)

La mortalidad en general se concentra en diez grupos etareos comprendidos entre los 40 y los 89 años. El grupo de edad con mayor número de muertes es de 65 a 69 años de edad a predominio masculino con un 69% frente a un 31% de las mujeres. Sin embargo se puede observar que la mortalidad se presentó en todos los grupos etareos con menor incidencia entre las edades de 0 a 20 años y una franca disminución en los grupos de edad extremos, de igual manera se puede observar predominio del sexo masculino en la totalidad de los grupos de edad.

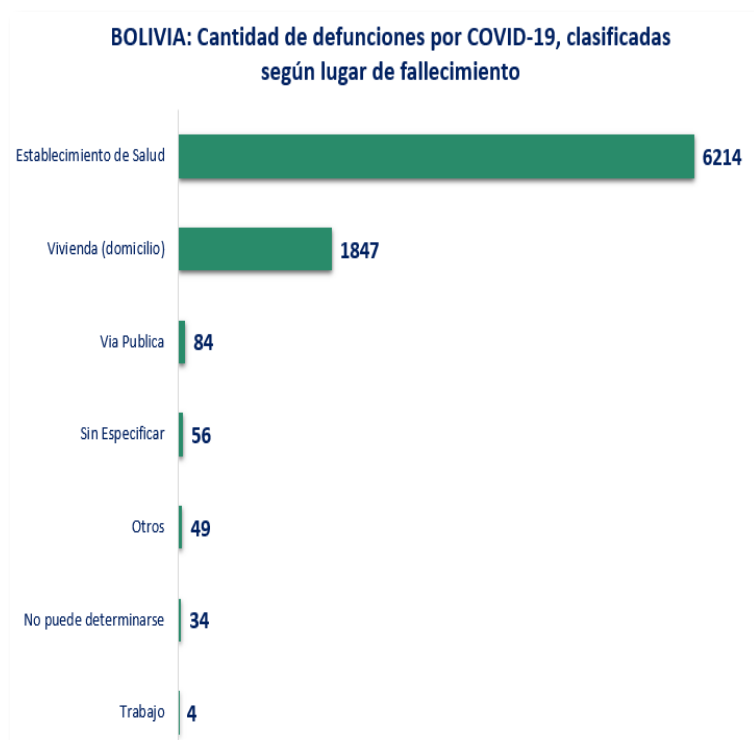


Fuente: Sistema de Hechos Vitales

Considerando la variable del estado civil en la mortalidad por COVID-19 permite observar en el siguiente cuadro una distribución similar, con muy poca diferencia entre los Solteros y los Casados con una diferencia del 1% y en mucho menor porcentaje las otras categorías.



Fuente: Sistema de Hechos Vitales

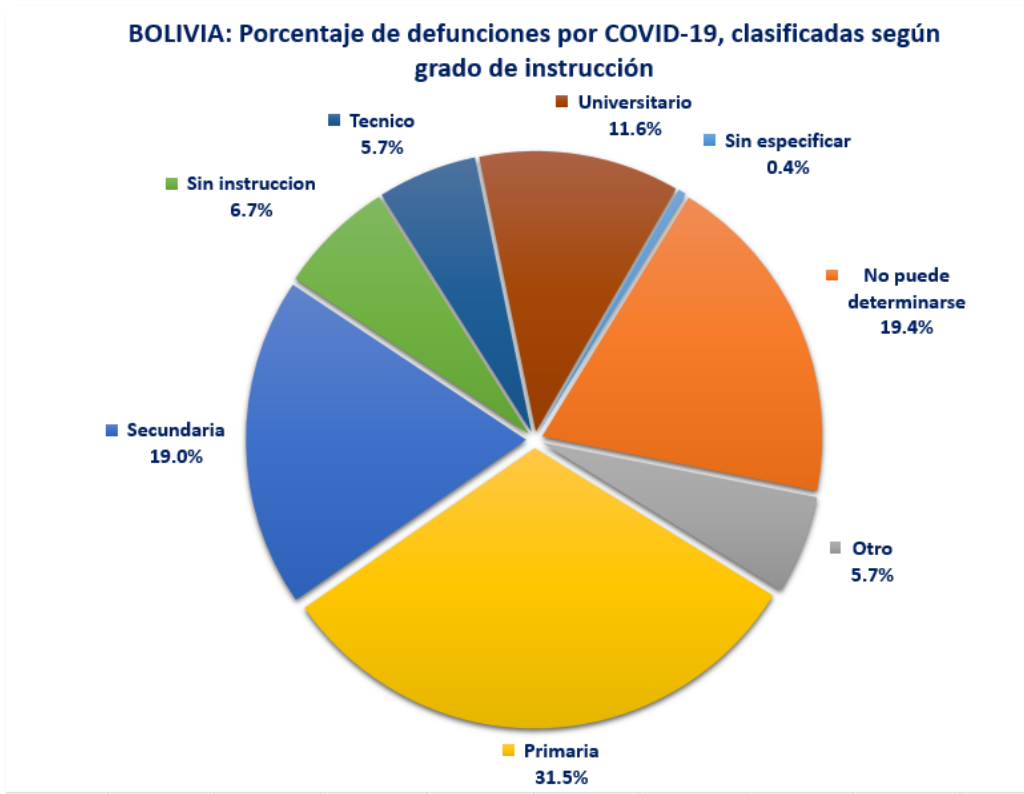


El lugar de fallecimiento nos muestra que fueron en los establecimientos de salud donde se registraron el mayor número de muertes por COVID-19. 6214 casos, los mismos que representan el 75% de la totalidad de fallecidos registrados.

Las defunciones ocurridas en la vivienda suman 1847 casos representando el 22%. De igual manera podemos ver que fueron 84 fallecidos que sucedieron en la vía pública lo cual representa el 1% y un 2% suman otras registradas como sin especificar, otros y aquellos en los cuales se registro que no puede determinarse y aparecen las muertes en la fuente de trabajo.

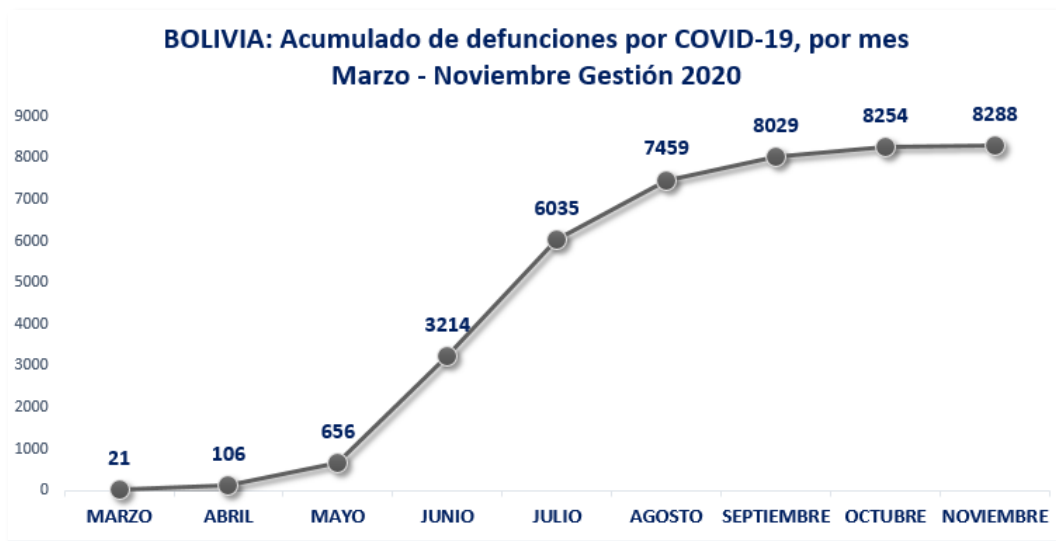
Fuente: Sistema de Hechos Vitales

La distribución de los fallecidos según el grado de instrucción por COVID-19, constituye el 31% de los fallecidos con un grado de instrucción del nivel primario, le sigue el grupo que no puede determinarse con un 19,4%, siguiendo a este los que cursaron un nivel secundario representado por un 19,0%.



Fuente: Sistema de Hechos Vitales

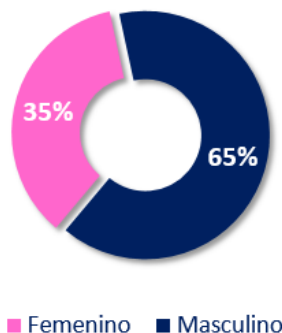
La línea de tendencia de la mortalidad acumulada por meses, si bien aún se tienen fallecidos, sin embargo se puede observar que el incremento no es muy significativo, lo cual se demuestra a partir de la meseta presentada desde el mes de septiembre a la fecha.



Fuente: Sistema de Hechos Vitales

# DEFUNCIÓN CON CO-MORBILIDAD

**BOLIVIA: Porcentaje de defunciones por COVID-19 con Co-morbilidad distribuida según sexo**  
Marzo - Noviembre Gestión 2020

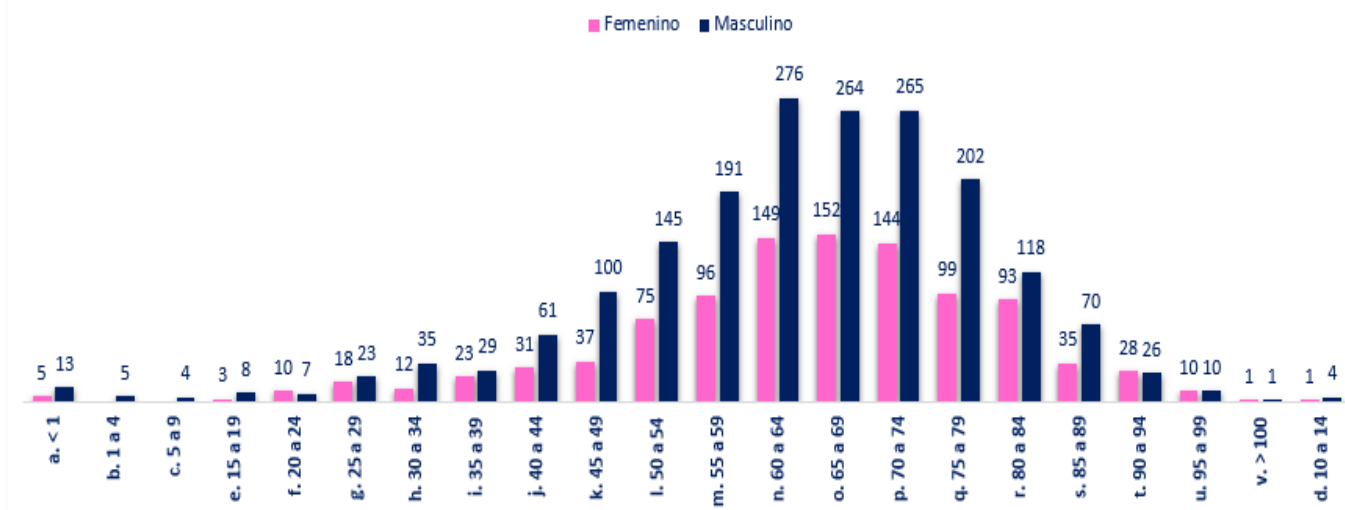


Las defunciones con Co-Morbilidad corresponden a 2879 de los fallecidos, lo que representa el 35%, distribuidos según sexo se puede observar que de los mismos el 65% fueron del sexo masculino y un 35 % corresponden al sexo femenino.

Fuente: Sistema de Hechos Vitales

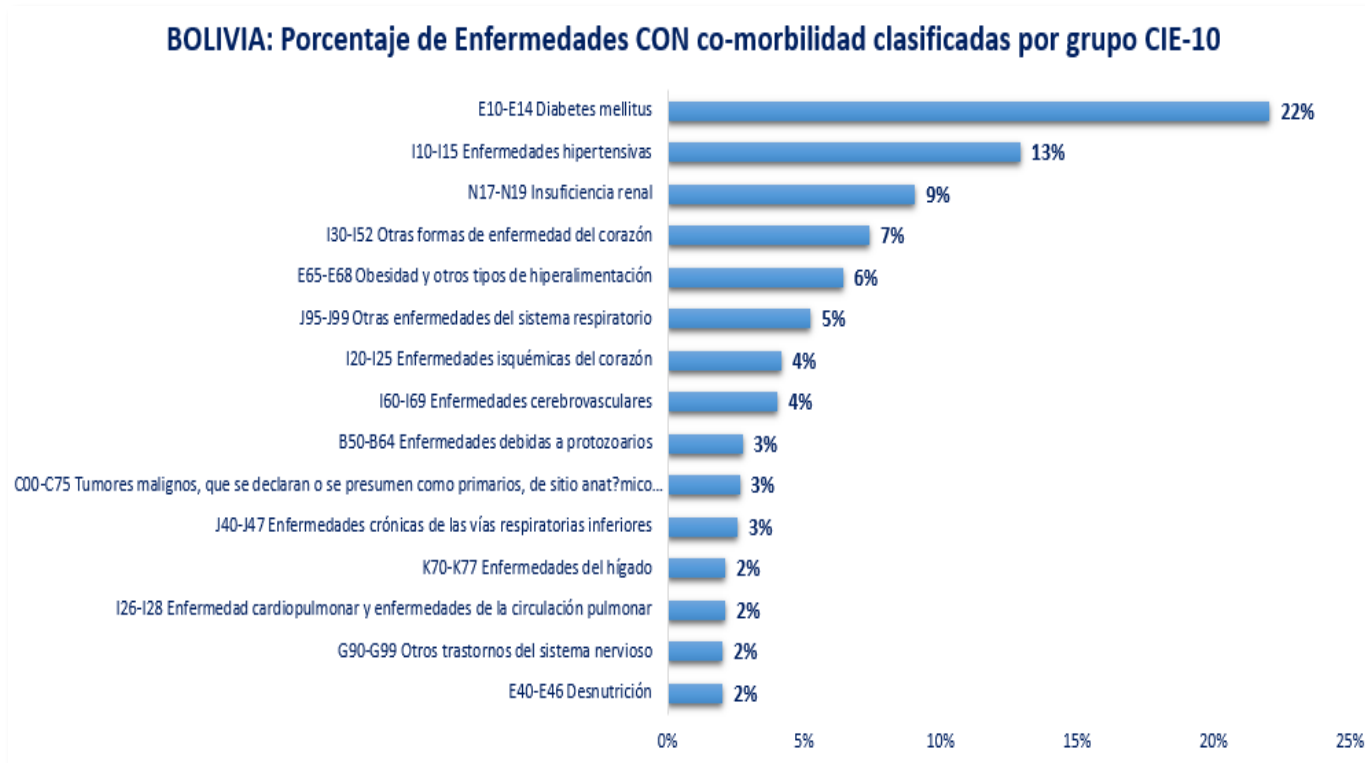
El análisis de la mortalidad por COVID-19, asociada a Co-Morbilidad según grupos de edad y sexo para este periodo muestra que el grupo de edad más predominante es el de 60 a 64 años lo que hace a un 9,1% del total de muertes, en este grupo como en todos los demás se observa que el sexo masculino es el que mayor porcentaje de ocurrencia presenta.

**BOLIVIA: Número de defunciones por COVID-19 con Co-morbilidad, clasificadas según Grupo de Edad**  
Marzo - Noviembre Gestión 2020



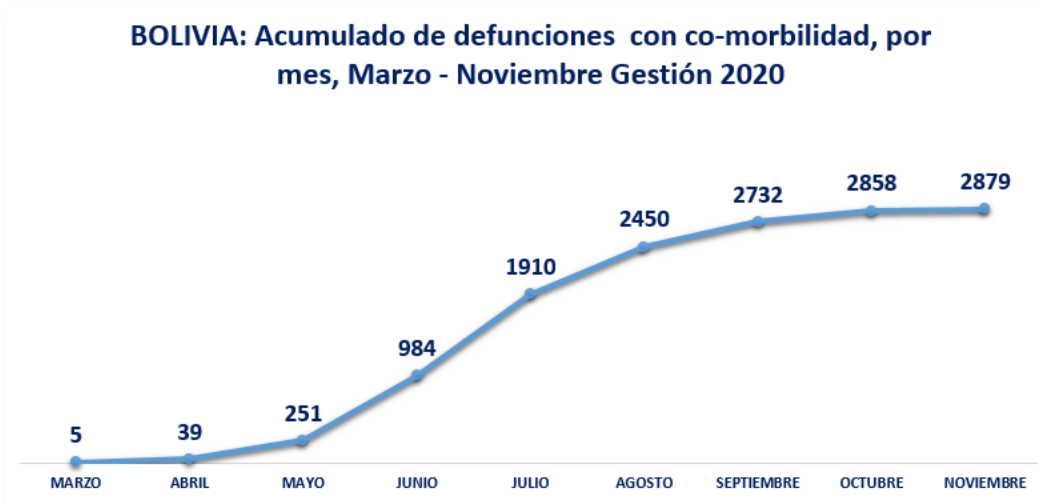
Fuente: Sistema de Hechos Vitales

El perfil de las causas de mortalidad por COVID-19 asociadas a Co-Morbilidad agrupadas en 15 grupos según la CIE-10, muestra que enfermedades como la diabetes mellitus en todos sus grupos con un 22%, seguidas de las enfermedades hipertensivas 13%, enfermedades renales 9% y posteriormente las cardiacas 7%, como las enfermedades mas importantes dentro del perfil de causas de mortalidad con co-morbilidad asociada al COVID-19 en el periodo de marzo a noviembre del 2020.



Fuente: Sistema de Hechos Vitales

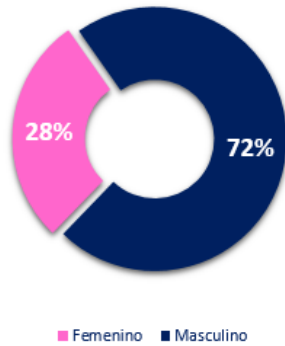
La línea de tendencia de la mortalidad con Co-Morbilidad va sumando con el transcurso de los meses y se observa el inicio de la meseta entre septiembre manteniéndose a noviembre.



Fuente: Sistema de Hechos Vitales

# DEFUNCIÓN SIN CO-MORBILIDAD

**BOLIVIA: Porcentaje de defunciones por COVID-19 sin co-morbilidad distribuida según sexo. Marzo - Noviembre Gestión 2020**



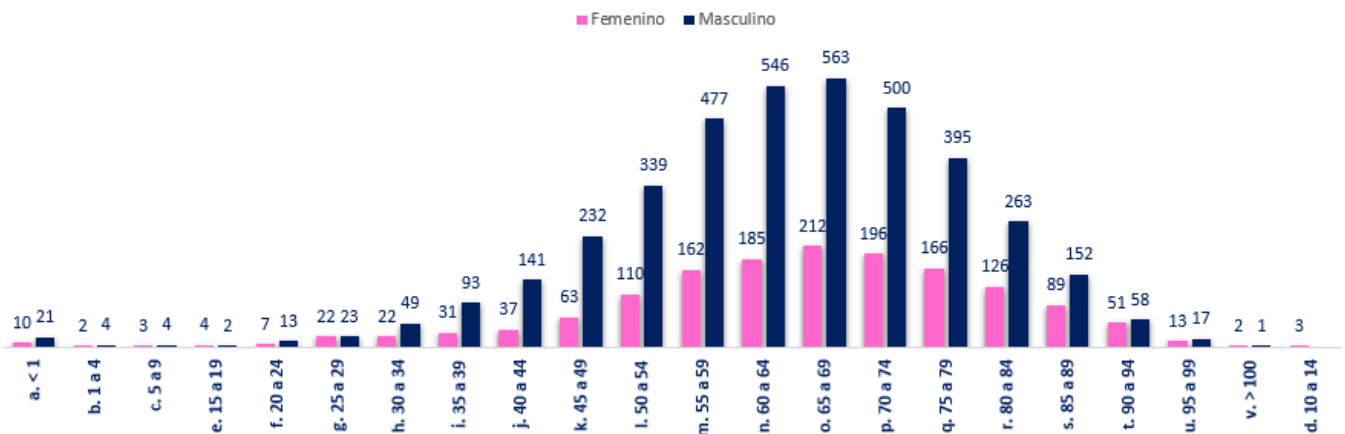
Las defunciones sin Co-Morbilidad corresponden a 5409 de los fallecidos, distribuidos según sexo se puede observar que de los mismos el 28% fueron del sexo femenino y un 72 % corresponden al sexo masculino

Fuente: Sistema de Hechos Vitales

El grupo de edad mas afectado esta entre los 65 a 69 años de edad a predominio del sexo masculino, grupo de edad que representa el 10,4%.

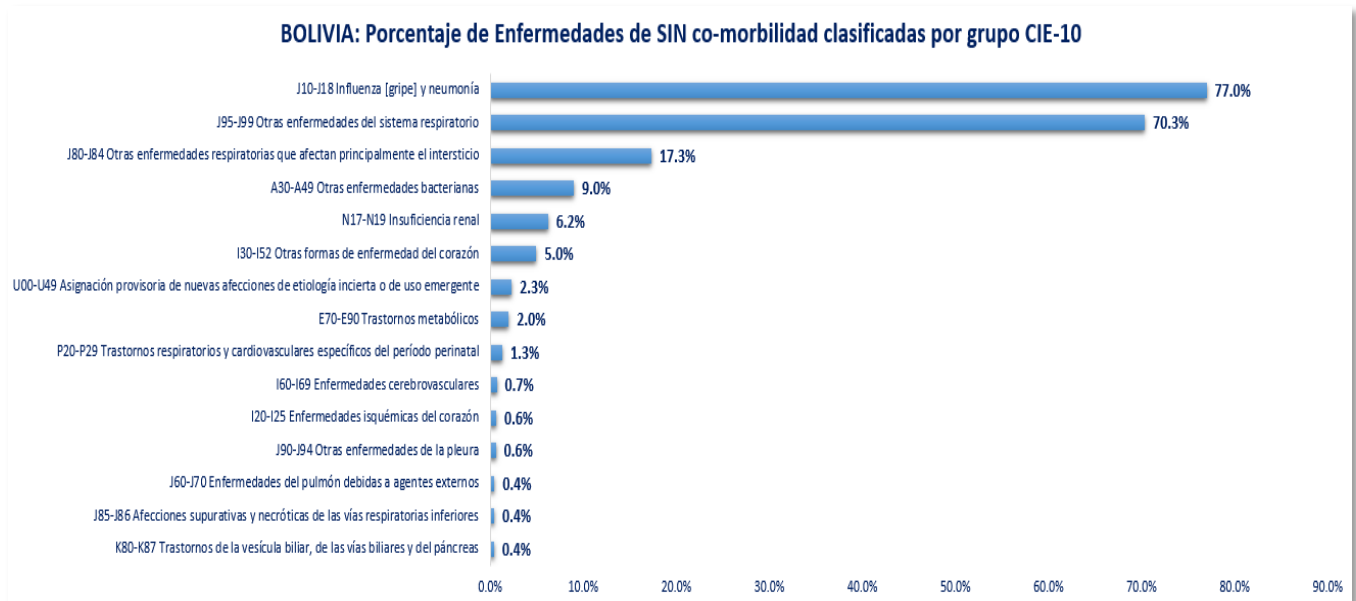
La mortalidad por Covid-19 afecto en realidad a todos los grupos etarios, siempre a predominio de del sexo masculino agrupada entre los 55 a 79 años de edad, siendo el sexo masculino el mas afectado.

**BOLIVIA: Número de defunciones por COVID-19 sin co-morbilidad, clasificadas según Grupo de Edad. Marzo - Noviembre Gestión 2020**



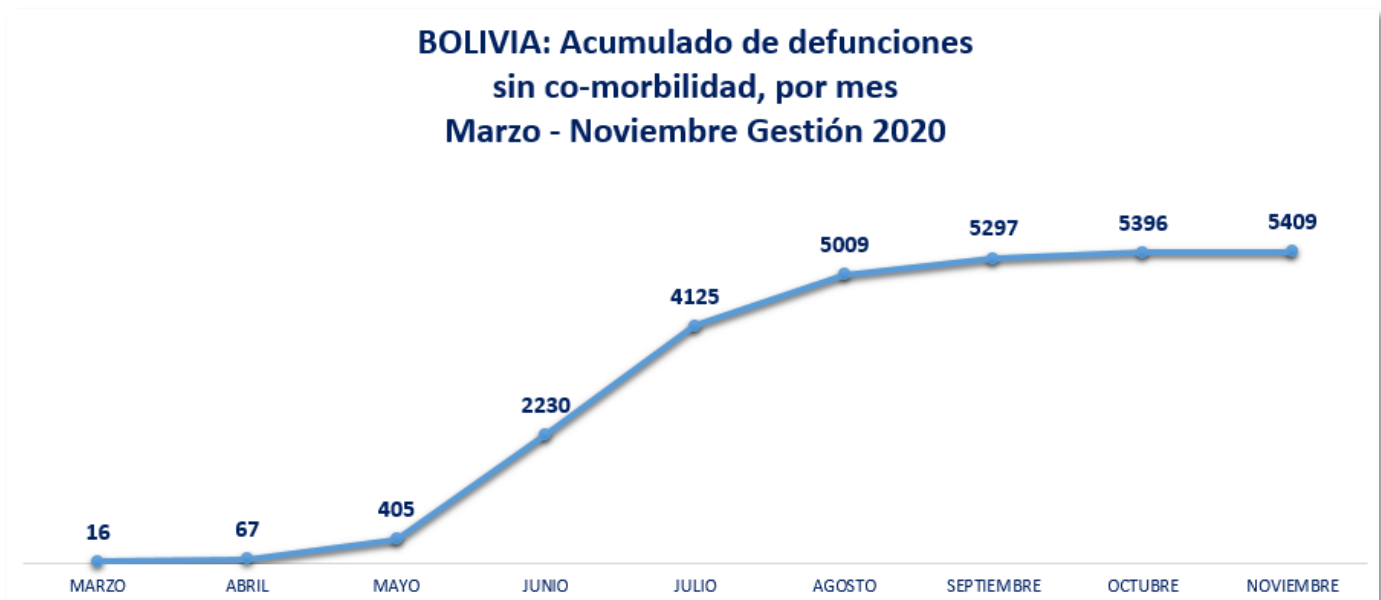
Fuente: Sistema de Hechos Vitales

Según la CIE-10 el grupo de la J10- J18 que hace referencia a la influenza y neumonía se encuentra como la mas importante de las causas para el perfil de mortalidad por COVID-19 Sin co-morbilidad, grupo que representa el 77%, seguidas de otras afecciones también del sistema respiratorio, las infecciosas, renales y cardiacas como las enfermedades que determinaron el fallecimiento.



Fuente: Sistema de Hechos Vitales

En este gráfico se ratifica lo que mencionamos hay una acumulación que va sumando los casos y una tendencia estacionaria con leve incremento desde el mes de septiembre



Fuente: Sistema de Hechos Vitales

**#VamosASalirAdelante**