

Boletín de Vigilancia Epidemiológica

Semana Epidemiológica No. 24

Del 11 al 17 de junio

Gestión: 2017

En este número:

- 1 Introducción
- 2 Cobertura de notificación
- 3 Enfermedades de notificación obligatoria semanal
- 4 Vigilancia de Dengue, Chikungunya y Zika
- 5 Vigilancia de IRAs
- 6 Vigilancia de Neumonías
- 7 Vigilancia de EDAs
- 8 Contactos

La V.E. se define como: la recolección sistemática, continua, oportuna y confiable de información relevante y necesaria sobre algunas condiciones de salud de la población. El análisis e interpretación de los datos debe proporcionar bases para la toma de decisiones, y al mismo tiempo ser utilizada para su difusión.

1. Introducción

El Sistema Nacional de Información en Salud y Vigilancia Epidemiológica (SNIS-VE), emite el Boletín de Vigilancia Epidemiológica (BVE), que es publicada con una periodicidad semanal.

Es un documento oficial de difusión del SNIS-VE, con el objetivo de comunicar la situación de los eventos de interés en salud pública del país, que son notificados al Ministerio de Salud a través del área de Vigilancia Epidemiológica del SNIS-VE. Los datos y análisis son provisionales y pueden estar sujetos a modificación.

Para el análisis por climas, se cuenta con datos proporcionados por el SENAMHI, a través de su página web. La demás información es obtenida a partir de los reportes semanales de Vigilancia Epidemiológica provenientes de los SEDES.

El envío de las notificaciones semanales, respeta el flujo de información definido por el SNIS-VE para ser consolidado a nivel nacional los días martes hasta las 18:00 horas por las vías de comunicación definidas.

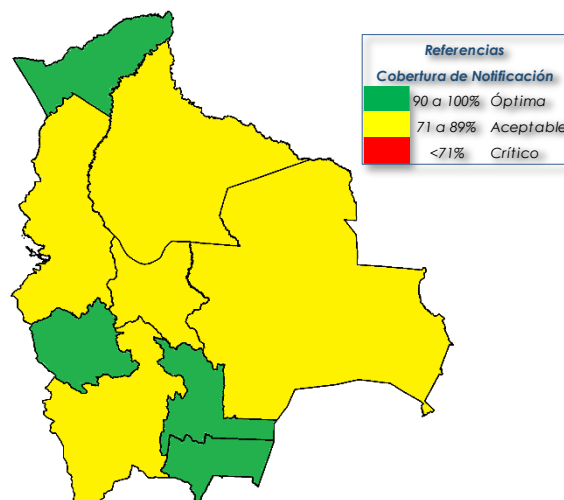
2. Cobertura de la Notificación S.E. 24

Se definieron como centros notificadores de Vigilancia Epidemiológica a 3.875 establecimientos de los tres niveles de atención y todos los subsectores registrados en la estructura de establecimientos del SNIS-VE

La cobertura de notificación correspondiente a la S.E. 24 fue de 85,5%.

En el mapa No. 1, se puede visualizar el porcentaje de cobertura de notificación por Servicio Departamental de Salud (SEDES)

Mapa No.1
Bolivia. Cobertura de información
Promedio acumulado S.E. 24, gestión 2017



3. Enfermedades de notificación obligatoria semanal

Tabla No.1
Bolivia. Número de casos sospechosos notificados
S.E. 24 Gestión 2017

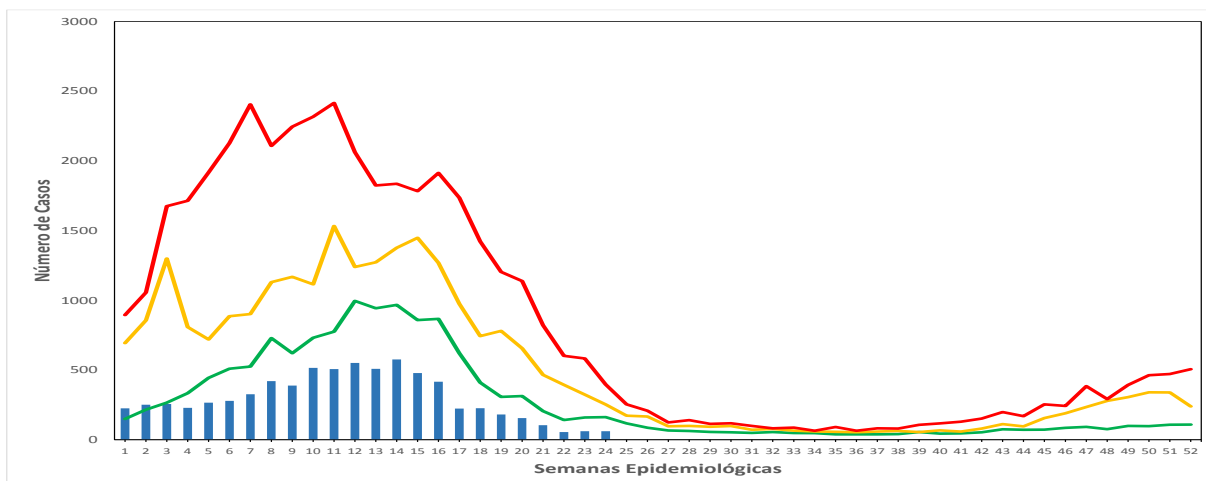
N°	Cod. CIE-10	Sospecha de enfermedad	S.E. 24	Acumulado a la S.E. 24
1	B05.-/B06.-	Sarampión/Rubeola	0	29
2	P35.0	Síndrome de Rubeola Congénita	1	6
3	A37.-	Tos ferina o coqueluche	2	66
4	A36.-	Difteria	0	0
5	A80.-	Parálisis Flácida Aguda (Polio)	0	12
6	A95.-	Fiebre Amarilla	0	64
7	A90.X	Dengue sin signos de alarma	62	7275
8	A90.X	Dengue con signos de alarma	0	26
9	A91.X	Dengue grave	0	42
10	A96.1	Fiebre hemorrágica boliviana	0	5
11	A39.-	Enfermedad meningocócica	0	3
12	A20.-	Peste	0	0
13	A00.-	Cólera	0	0
14	B33.4	Enf. Por Hanta Virus	3	42
15		Rabia en perros	8	421
16	A82.-	Rabia Humana	1	4
17	J00 - J22	IRAG, ETI	66	2605
18	J00 - J22	IRAGI	0	1
19	A27.-	Leptospirosis	3	86
20	A98.4	Ébola	0	0
21	A33.X	Tétanos neonatal	0	0
22	A35.X	Tétanos del adulto	1	10
23	B15.-	Hepatitis viral A	107	1568
24	B16.-/B17.1	Hepatitis viral B o C	9	215
25	B26.-	Parotiditis	21	420
26	B01.-	Varicela	232	5460
27	A01 - A09	Enfermedad Diarreica Aguda (EDA)	11928	348884
28	J00 - J06	Infección Respiratoria Aguda (IRA)	77702	1716228
29	J12 - J18	Neumonía	1997	50229
30	W53	Personas expuestas a virus rábico	1237	26123
31	W57	N° personas con mordedura de serpiente	21	566
32	T63.-_ W57	N° personas con picadura de animales ponzoñosos	53	1577
33	B50 - B54	Malaria	711	17253
34	A92.0	Chikungunya	28	2981
35	U06.9	Virus Zika	16	1598
36	B55.-	Leishmaniasis	26	915
37	Y18.-	Intoxicación por plaguicidas	11	149
38	A05.-	Enfermedades Transmitidas por Alimentos (ETA)	171	2681
39	Q00 - Q07	Anomalía congénita	0	1
40	Q02.X	Microcefalia	4	16
41	G60 - G64	Trastorno neurológico	0	1

4. Vigilancia de Dengue, Chikungunya y Zika

A nivel nacional los casos sospechosos notificados de dengue fueron 62 en la S.E. 24. Hasta la fecha se acumulan 7.275 casos sospechosos distribuidos en Beni (2.830), Santa Cruz (2.629), Tarija (772), La Paz (503), Pando (222), Chuquisaca (169), Cochabamba (149) y Oruro (1).

Los casos sospechosos notificados de dengue grave fueron 5 en Beni.

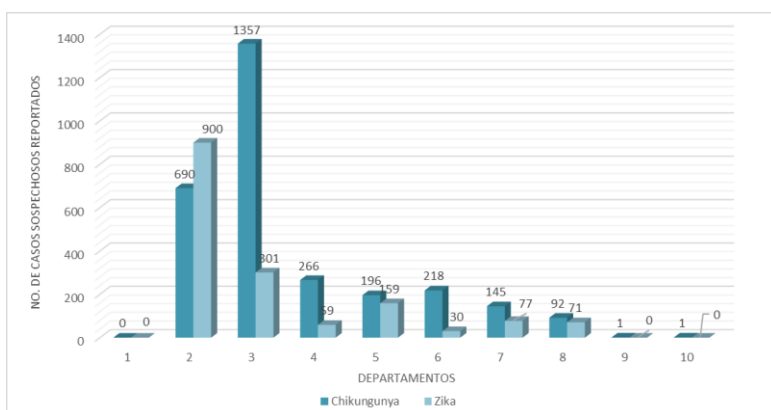
Gráfico No.1
Bolivia. Canal endémico de casos sospechosos de Dengue
Por semana epidemiológica, hasta S.E. 23. Gestiones 2012-2017



Fuente: SNIS- SEDES, 2017

Los casos confirmados de Dengue en la presente gestión son 805 a nivel nacional, 438 en Beni, 131 en Santa Cruz, 98 en La Paz, 83 en Tarija, 28 en Pando, 7 en Cochabamba y 20 en Chuquisaca (Fuente: Programa Nacional de Dengue, Chikungunya y Zika. Ministerio de Salud).

Gráfico No.2
Bolivia. Casos sospechosos de Chikungunya y Zika
por departamentos, acumulados hasta S.E. 24. Gestión 2017



Fuente: SNIS- SEDES, 2017

Se notificaron 28 casos sospechosos de Chikungunya en la S.E. 24. Se acumulan 2.981 casos sospechosos a nivel nacional. Se confirmaron 22 casos hasta la fecha en Beni (10), Santa Cruz (7), Chuquisaca (2), La Paz (2) y Tarija (1). (Fuente: Programa Nacional de Dengue, Chikungunya y Zika. Ministerio de Salud)

El número de casos sospechosos reportados de infección por virus Zika fue de 16 en la S.E. 24, con un acumulado de 1.598 casos sospechosos a la fecha.

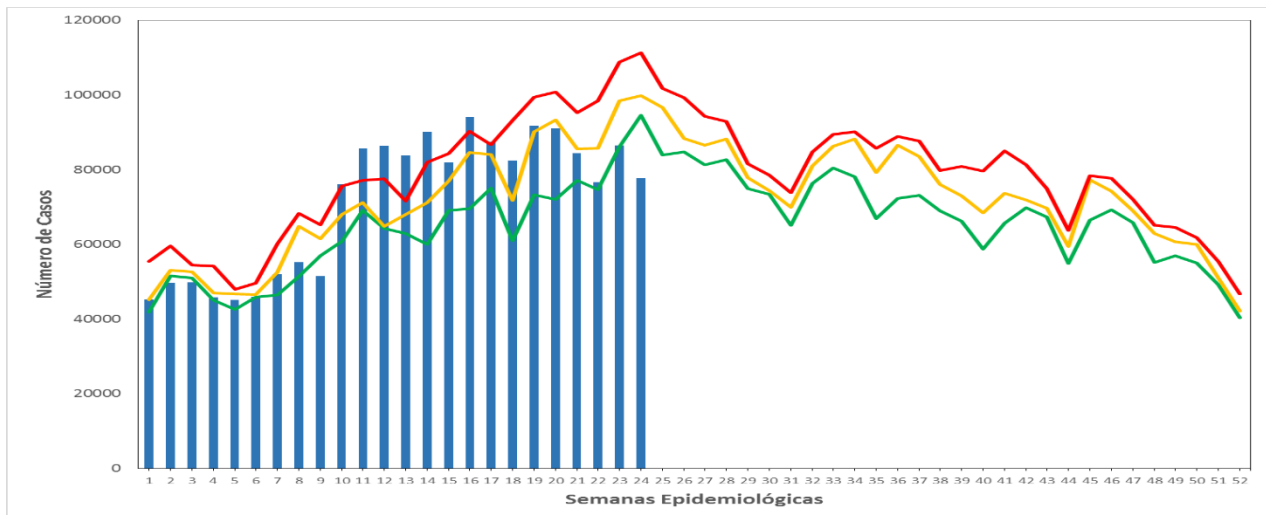
Los casos confirmados a la fecha suman 576; 342 en Beni, 159 en Santa Cruz, 40 en La Paz, 18 en Tarija, 11 en Pando, 3 en Chuquisaca y 3 en Cochabamba.

El Zika es un flavivirus del mismo tipo que el dengue, la fiebre amarilla o el virus del Nilo Occidental. Por ello comparten muchos puntos en común, y hoy, es la epidemia del Zika a la cual tenemos que enfrentarnos. La infección del Zika está asociada con microcefalia y síndrome de Guillain-Barré, las cuales se han convertido en un grave problema para la salud pública. Es por eso que tenemos que intensificar la vigilancia de la infección por Virus Zika, y sus complicaciones.

5. Vigilancia de Infecciones Respiratorias Agudas (IRAs)

En la semana se reportaron 77.702 episodios de IRAs sin neumonía en todas las edades. Santa Cruz (19,6 %) y Cochabamba (18,8 %) notificaron el mayor porcentaje de los casos (15.231 y 14.623) episodios respectivamente). Se acumulan 1.716.228 episodios reportados hasta la fecha. Las mayores tasas acumuladas se observan en los departamentos de Tarija (27.026 x 10⁵ hab.) y Chuquisaca (23.147 x 10⁵ hab.). El 58% de los episodios se presentan en niños menores de 10 años.

Gráfico No.3
Bolivia. Canal endémico de casos sospechosos de IRAs
por semana epidemiológica, hasta S.E. 24. Gestiones 2012-2017

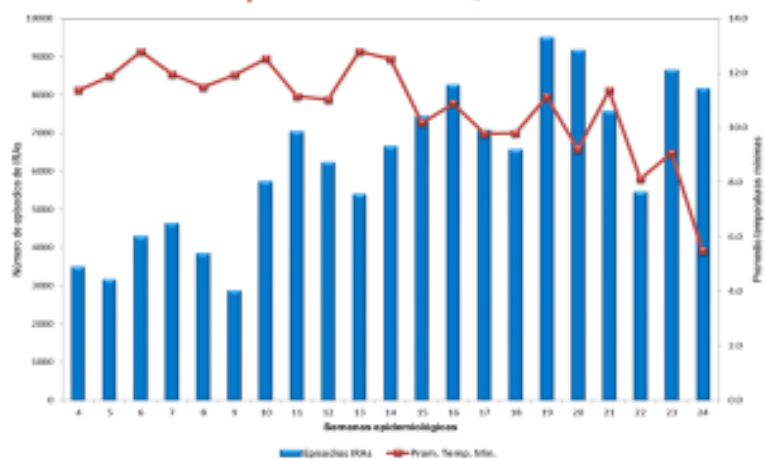


Fuente: SNIS-SEDES, 2017

Comportamiento de las IRAs con relación a los cambios de Temperaturas, por semanas epidemiológicas Chuquisaca - Bolivia, 2017



Fuente: SENSAVIDA



Fuente: SENSAVIDA

En la semana 24, el Promedio de temperatura mínima fue de 5,5 °C, existió un descenso de 3,6 °C en relación a la semana anterior. La mayor diferencia entre la temperatura máxima y la mínima registrado en la semana fue de 20,5 °C

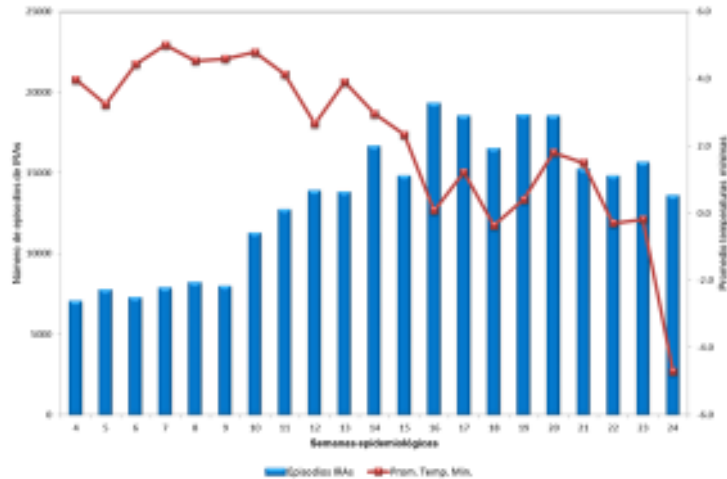
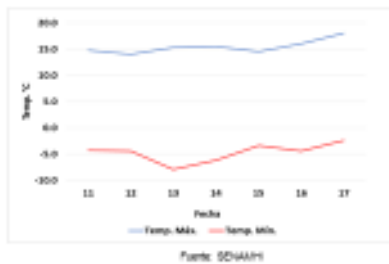
La notificación semanal de IRAs en todas las edades disminuyó en 489 episodios menos con relación a la semana anterior, el mayor porcentaje de los episodios se presentaron en menores de 10 años.

La notificación semanal está directamente relacionado con la cobertura de información que fue de: 96,5%

Comportamiento de las IRAs con relación a los cambios de Temperaturas, por semanas epidemiológicas La Paz - Bolivia, 2017



Temperaturas registradas por fecha



En la semana 24, el Promedio de temperatura mínima fue de -4,7 °C, con un descenso de 4,9 °C en relación a la semana anterior. La mayor diferencia entre la temperatura máxima y la mínima registrado en la semana fue de 21,7 °C

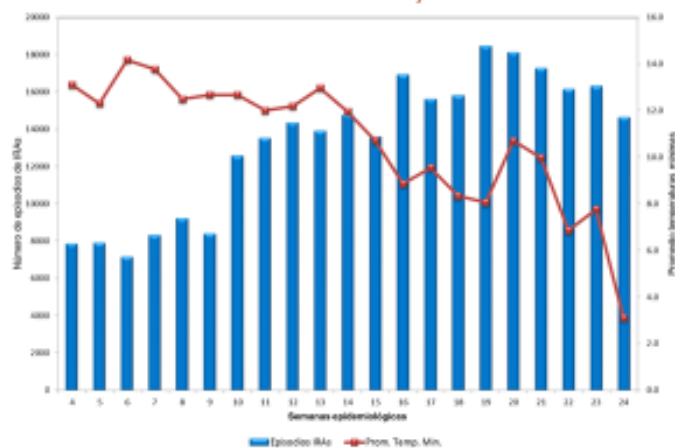
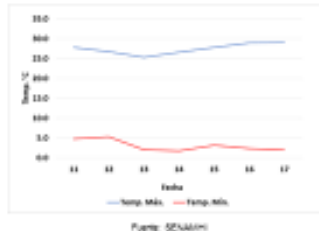
La notificación semanal de IRAs en todas las edades disminuyó en 2074 episodios menos con relación a la semana anterior, el mayor porcentaje los episodios se presentaron en menores de 10 años.

La notificación semanal está directamente relacionado con la cobertura de información que fue de: 83,5%

Comportamiento de las IRAs con relación a los cambios de Temperaturas, por semanas epidemiológicas Cochabamba - Bolivia, 2017



Temperaturas registradas por fecha

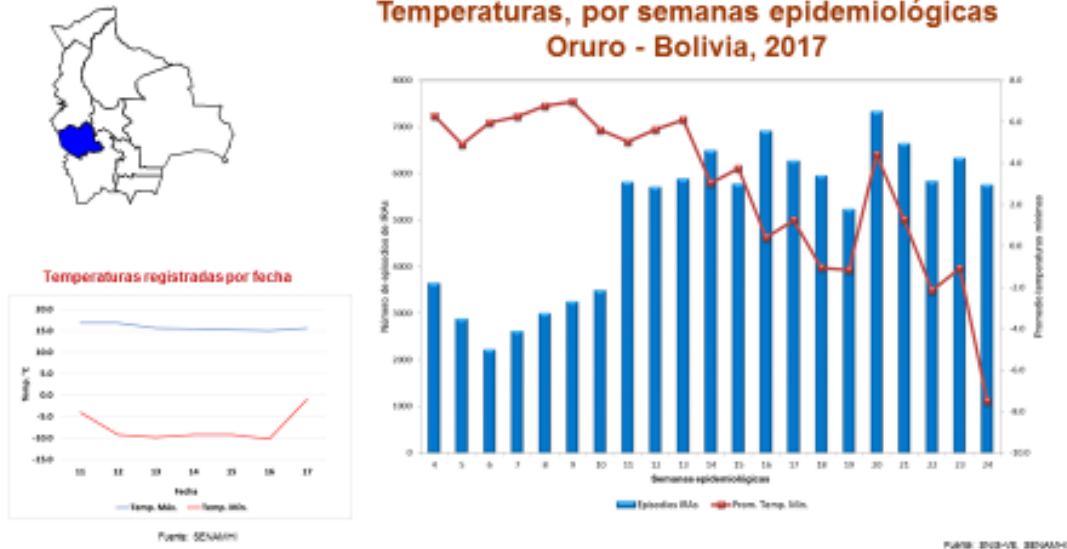


En la semana 24, el Promedio de temperatura mínima fue de 3.1 °C, con un descenso de 4,7 °C en relación a la semana anterior. La mayor diferencia entre la temperatura máxima y la mínima registrado en la semana fue de 24,8 °C

La notificación semanal de IRAs en todas las edades disminuyó 1691 episodios menos con relación a la semana anterior, el mayor porcentaje de los episodios se presentaron en menores de 10 años.

La notificación semanal está directamente relacionado con la cobertura de información que fue de: 72,9%

Comportamiento de las IRAs con relación a los cambios de Temperaturas, por semanas epidemiológicas Oruro - Bolivia, 2017

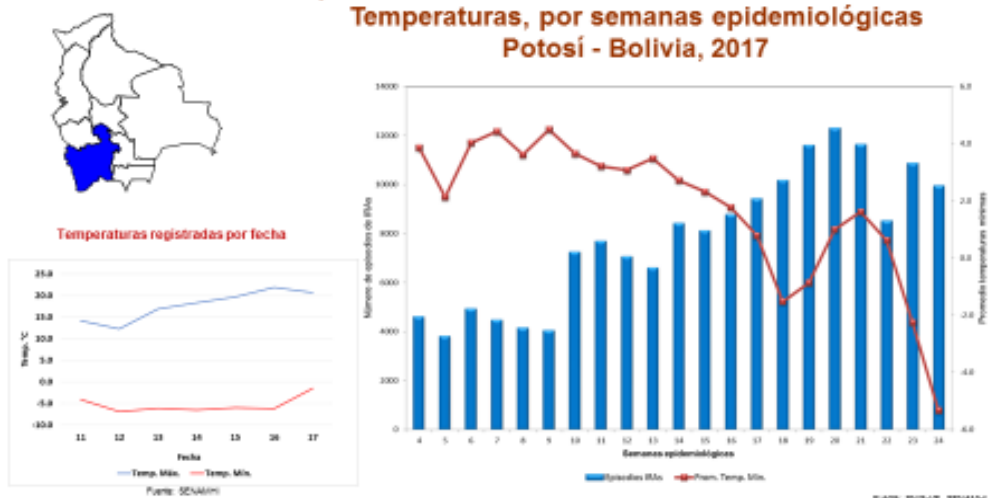


En la semana 24, el Promedio de temperatura mínima fue de $-7,5^{\circ}\text{C}$, con un descenso de $6,4^{\circ}\text{C}$ en relación a la semana anterior. La mayor diferencia entre la temperatura máxima y la mínima registrado en la semana fue de 26°C

La notificación semanal de IRAs en todas las edades aumentaron en 572 episodios más con relación a la semana anterior, el mayor porcentaje de los episodios se presentaron en menores de 10 años.

La notificación semanal está directamente relacionado con la cobertura de información que fue de: 92,1 %

Comportamiento de las IRAs con relación a los cambios de Temperaturas, por semanas epidemiológicas Potosí - Bolivia, 2017

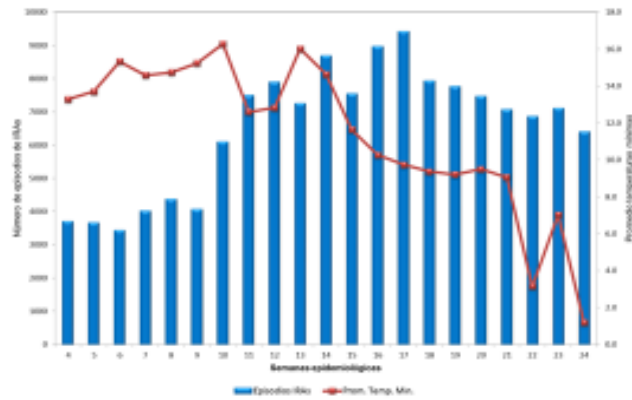
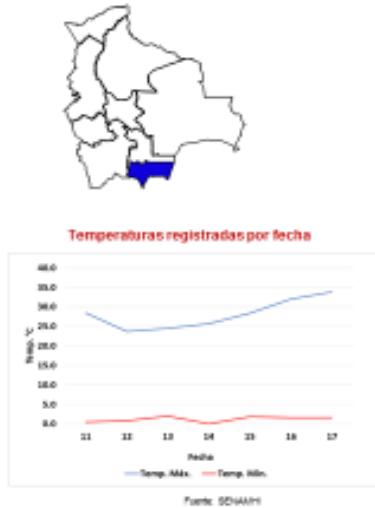


En la semana 24, el Promedio de temperatura mínima fue de $-5,3^{\circ}\text{C}$, con un descenso de 3°C en relación a la semana anterior. La mayor diferencia entre la temperatura máxima y la mínima registrado en la semana fue de $25,7^{\circ}\text{C}$

La notificación semanal de IRAs en todas las edades disminuyó 927 episodios menos con relación a la semana anterior, el mayor porcentaje de los episodios se presentaron en menores de 14 años.

La notificación semanal está directamente relacionado con la cobertura de información que fue de: 87,1%

Comportamiento de las IRAs con relación a los cambios de Temperaturas, por semanas epidemiológicas Tarija - Bolivia, 2017

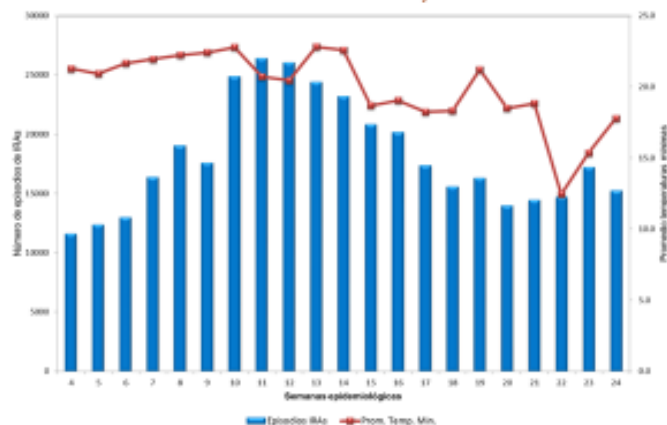


En la semana 24, el Promedio de temperatura mínima fue de 1,2 °C, con un descenso de 4,3 °C en relación a la semana anterior. La mayor diferencia entre la temperatura máxima y la mínima registrado en la semana fue de 32,2 °C

La notificación semanal de IRAs en todas las edades disminuyó en 699 episodios menos con relación a la semana anterior, el mayor porcentaje de los episodios se presentaron en menores de 10 años.

La notificación semanal está directamente relacionado con la cobertura de información que fue de: 97,8 %

Comportamiento de las IRAs con relación a los cambios de Temperaturas, por semanas epidemiológicas Santa Cruz - Bolivia, 2017

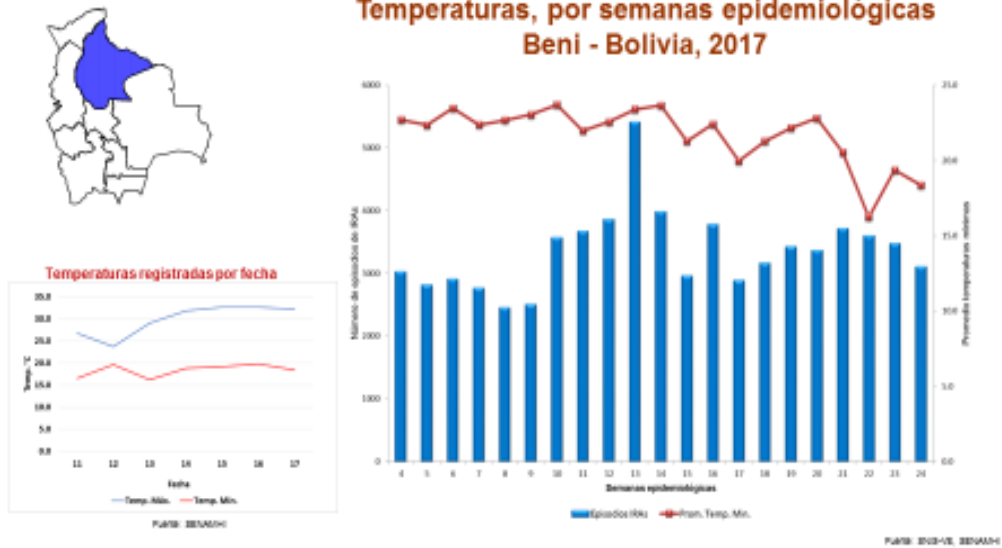


En la semana 24, el Promedio de temperatura mínima fue de 17,8 °C, con un ascenso de 2,4 °C en relación a la semana anterior. La mayor diferencia entre la temperatura máxima y la mínima registrado en la semana fue de 11,0 °C

La notificación semanal de IRAs en todas las edades disminuyó en 1962 episodios más con relación a la semana anterior, el mayor porcentaje de los episodios se presentaron en menores de 10 años.

La notificación semanal está directamente relacionado con la cobertura de información que fue de: 85,6 %

Comportamiento de las IRAs con relación a los cambios de Temperaturas, por semanas epidemiológicas Beni - Bolivia, 2017

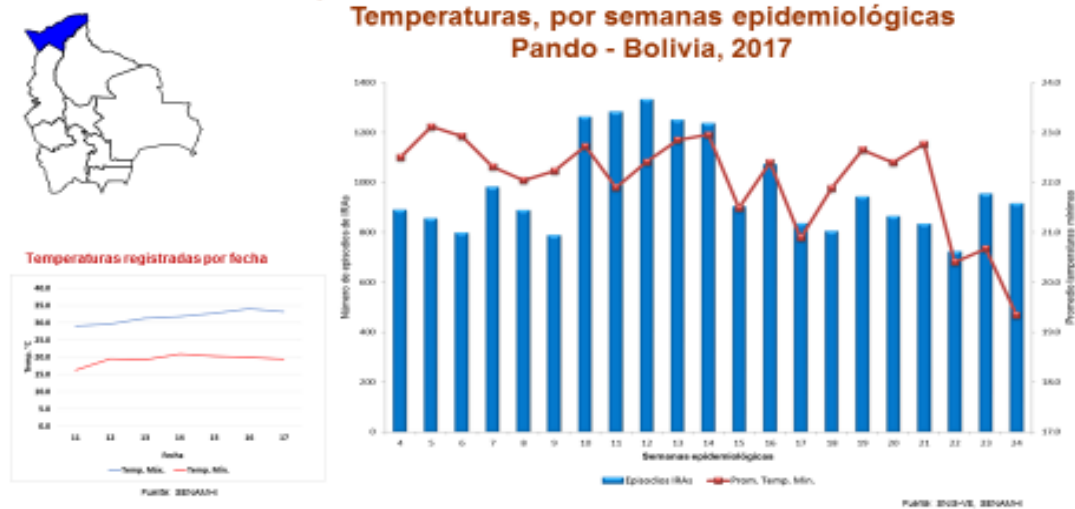


En la semana 24, el Promedio de temperatura mínima fue de 18,4 °C, con un ascenso de 1 °C en relación a la semana anterior. La mayor diferencia entre la temperatura máxima y la mínima registrado en la semana fue de 13,8 °C

La notificación semanal de IRA's en todas las edades disminuyeron en 371 episodios menos con relación a la semana anterior, el mayor porcentaje de los episodios se presentaron en menores de 10 años.

La notificación semanal está directamente relacionado con la cobertura de información que fue de: 76,8 %

Comportamiento de las IRAs con relación a los cambios de Temperaturas, por semanas epidemiológicas Pando - Bolivia, 2017



En la semana 24, el Promedio de temperatura mínima fue de 19,3 °C, con un descenso de 1,4 °C en relación a la semana anterior. La mayor diferencia entre la temperatura máxima y la mínima registrado en la semana fue de 14,1 °C

La notificación semanal de IRAs en todas las edades disminuyó en 39 episodios menos con relación a la semana anterior, el mayor porcentaje de los episodios se presentaron en menores de 10 años.

La notificación semanal está directamente relacionado con la cobertura de información que fue de: 949,8%

6. Vigilancia de Neumonías

En la semana 24 se notificaron 1.997 episodios de neumonía a nivel nacional. El 33,7 % de los episodios reportados corresponden al departamento de Santa Cruz (672 episodios).

Hasta la fecha se han acumulado 50.229 episodios reportados a nivel nacional. Santa Cruz presenta la tasa más alta acumulada de neumonías (4.232×10^4 hab.), seguido por Cochabamba (1.564×10^4 hab.).

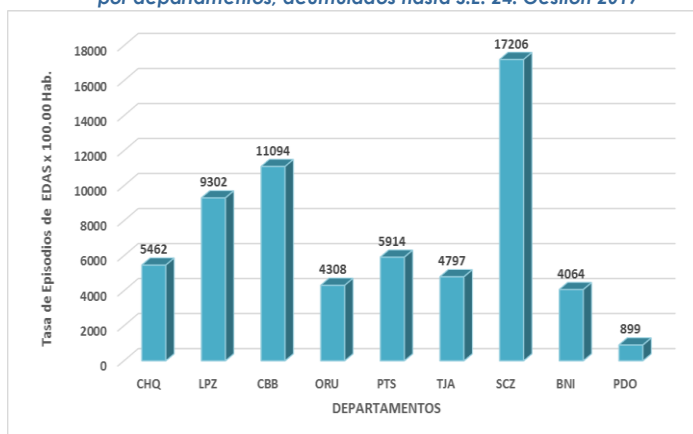
El mayor porcentaje de los episodios de neumonía se presentaron en personas menores de 10 años a nivel nacional.

7. Vigilancia de Enfermedades Diarreicas Agudas (EDAs)

El número de episodios por diarreas en las S.E. 24 fue de 11.928 episodios respectivamente, de los cuales el 25.5 % de los casos corresponden a Santa Cruz (3.044); el departamento con menos episodios notificados fue Pando (197). El mayor porcentaje de los episodios se presentaron en niños menores de 5 años.

Hasta la fecha se acumulan 34.8884 episodios a nivel nacional. Las mayores tasas acumuladas se observan en Santa Cruz (17.206×10^5 hab.) y Cochabamba (11.094×10^5 hab.).

Gráfico No.2
Bolivia. Tasa de Episodios de EDAs x 100.000 habitantes por departamentos, acumulados hasta S.E. 24. Gestión 2017



Fuente: SNIS- SEDES, 2017

8. Contactos

MINISTERIO DE SALUD

SISTEMA NACIONAL DE INFORMACIÓN EN SALUD Y VIGILANCIA EPIDEMIOLÓGICA

TELÉFONOS: (591)2 2440590 – 2440336 FAX: (591)2 2440336

PÁGINA WEB: www.snis.minsalud.gob.bo

CORREO ELECTRÓNICO: vigilancia@minsalud.gob.bo