

# Boletín de Vigilancia Epidemiológica

## Semana Epidemiológica No. 23

Del 4 al 10 de junio

Gestión: 2017

En este número:

- 1 Introducción
- 2 Cobertura de notificación
- 3 Enfermedades de notificación obligatoria semanal
- 4 Vigilancia de Dengue, Chikungunya y Zika
- 5 Vigilancia de IRAs
- 6 Vigilancia de Neumonías
- 7 Vigilancia de EDAs
- 8 Contactos

---

*La V.E. se define como: la recolección sistemática, continua, oportuna y confiable de información relevante y necesaria sobre algunas condiciones de salud de la población. El análisis e interpretación de los datos debe proporcionar bases para la toma de decisiones, y al mismo tiempo ser utilizada para su difusión.*

---

## 1. Introducción

El Sistema Nacional de Información en Salud y Vigilancia Epidemiológica (SNIS-VE), emite el Boletín de Vigilancia Epidemiológica (BVE), que es publicada con una periodicidad semanal.

Es un documento oficial de difusión del SNIS-VE, con el objetivo de comunicar la situación de los eventos de interés en salud pública del país, que son notificados al Ministerio de Salud a través del área de Vigilancia Epidemiológica del SNIS-VE. Los datos y análisis son provisionales y pueden estar sujetos a modificación.

Para el análisis por climas, se cuenta con datos proporcionados por el SENAMHI, a través de su página web. La demás información es obtenida a partir de los reportes semanales de Vigilancia Epidemiológica provenientes de los SEDES.

El envío de las notificaciones semanales, respeta el flujo de información definido por el SNIS-VE para ser consolidado a nivel nacional los días martes hasta las 18:00 horas por las vías de comunicación definidas.

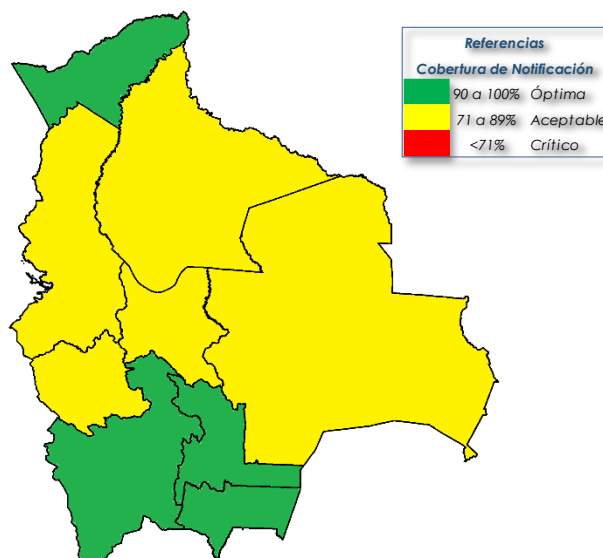
## 2. Cobertura de la Notificación S.E. 23

Se definieron como centros notificadores de Vigilancia Epidemiológica a 3.875 establecimientos de los tres niveles de atención y todos los subsectores registrados en la estructura de establecimientos del SNIS-VE

La cobertura de notificación correspondiente a la S.E. 23 fue de 84,3%.

En el mapa No. 1, se puede visualizar el porcentaje de cobertura de notificación por Servicio Departamental de Salud (SEDES)

Mapa No.1  
Bolivia. Cobertura de información  
Promedio acumulado S.E. 23, gestión 2017



### 3. Enfermedades de notificación obligatoria semanal

*Tabla No.1*  
*Bolivia. Número de casos sospechosos notificados*  
*S.E. 23 Gestión 2017*

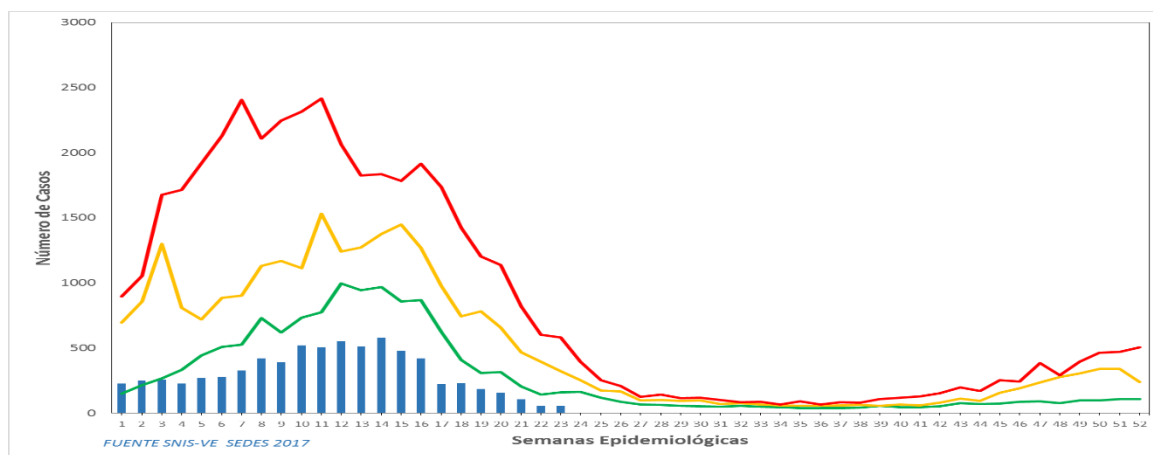
N°	Cod. CIE-10	Sospecha de enfermedad	S.E. 23	Acumulado a la S.E. 23
1	B05.-/B06.-	Sarampión/Rubeola	1	28
2	P35.0	Síndrome de Rubeola Congénita	0	5
3	A37.-	Tos ferina o coqueluche	0	64
4	A36.-	Difteria	0	0
5	A80.-	Parálisis Flácida Aguda (Polio)	0	12
6	A95.-	Fiebre Amarilla	0	64
7	A90.X	Dengue sin signos de alarma	56	7242
8	A90.X	Dengue con signos de alarma	0	26
9	A91.X	Dengue grave	0	5
10	A96.1	Fiebre hemorrágica boliviana	0	5
11	A39.-	Enfermedad meningocócica	0	3
12	A20.-	Peste	0	0
13	A00.-	Cólera	0	0
14	B33.4	Enf. Por Hanta Virus	0	36
15		Rabia en perros	11	395
16	A82.-	Rabia Humana	0	2
17	J00 - J22	IRAG, ETI	71	2595
18	J00 - J22	IRAGI	0	1
19	A27.-	Leptospirosis	1	69
20	A98.4	Ébola	0	0
21	A33.X	Tétanos neonatal	0	0
22	A35.X	Tétanos del adulto	7	14
23	B15.-	Hepatitis viral A	63	1455
24	B16.-/B17.1	Hepatitis viral B o C	12	206
25	B26.-	Parotiditis	24	396
26	B01.-	Varicela	330	5213
27	A01 - A09	Enfermedad Diarreica Aguda (EDA)	13043	324464
28	J00 - J06	Infección Respiratoria Aguda (IRA)	83711	1596750
29	J12 - J18	Neumonía	2063	46534
30	W53	Personas expuestas a virus rábico	1200	23711
31	W57	Nº personas con mordedura de serpiente	13	513
32	T63._ W57	Nº personas con picadura de animales ponzoñosos	35	1375
33	B50 - B54	Malaria	729	16173
34	A92.0	Chikungunya	29	2966
35	U06.9	Virus Zika	10	1597
36	B55.-	Leishmaniasis	36	887
37	Y18.-	Intoxicación por plaguicidas	1	138
38	A05.-	Enfermedades Transmitidas por Alimentos (ETA)	62	2080
39	Q00 - Q07	Anomalia congénita	0	1
40	Q02.X	Microcefalia	0	11
41	G60 - G64	Trastorno neurológico	0	1

## 4. Vigilancia de Dengue, Chikungunya y Zika

A nivel nacional los casos sospechosos notificados de dengue fueron 56 en la S.E. 23. Hasta la fecha se acumulan 7.242 casos sospechosos distribuidos en Beni (2.809), Santa Cruz (2.624), Tarija (772), La Paz (501), Pando (221), Chuquisaca (168), Cochabamba (146) y Oruro (1).

Los casos sospechosos notificados de dengue grave fueron 5 en Beni.

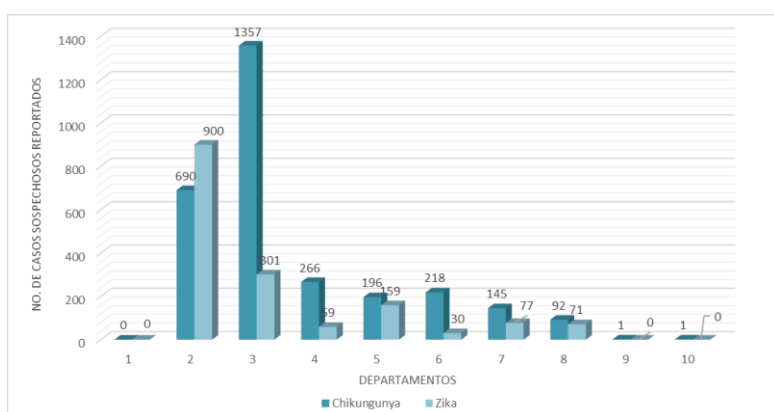
**Gráfico No.1**  
**Bolivia. Canal endémico de casos sospechosos de Dengue**  
**Por semana epidemiológica, hasta S.E. 23. Gestiones 2012-2017**



Fuente: SNIS- SEDES, 2017

Los casos confirmados de Dengue en la presente gestión son 800 a nivel nacional, 428 en Beni, 131 en Santa Cruz, 95 en La Paz, 83 en Tarija, 28 en Pando, 7 en Cochabamba y 18 en Chuquisaca (Fuente: Programa Nacional de Dengue, Chikungunya y Zika. Ministerio de Salud).

**Gráfico No.2**  
**Bolivia. Casos sospechosos de Chikungunya y Zika**  
**por departamentos, acumulados hasta S.E. 23. Gestión 2017**



Fuente: SNIS- SEDES, 2017

Se notificaron 29 casos sospechosos de Chikungunya en la S.E. 23. Se acumulan 2.966 casos sospechosos a nivel nacional. Se confirmaron 22 casos hasta la fecha en Beni (10), Santa Cruz (7), Chuquisaca (2), La Paz (2) y Tarija (1). (Fuente: Programa Nacional de Dengue, Chikungunya y Zika. Ministerio de Salud)

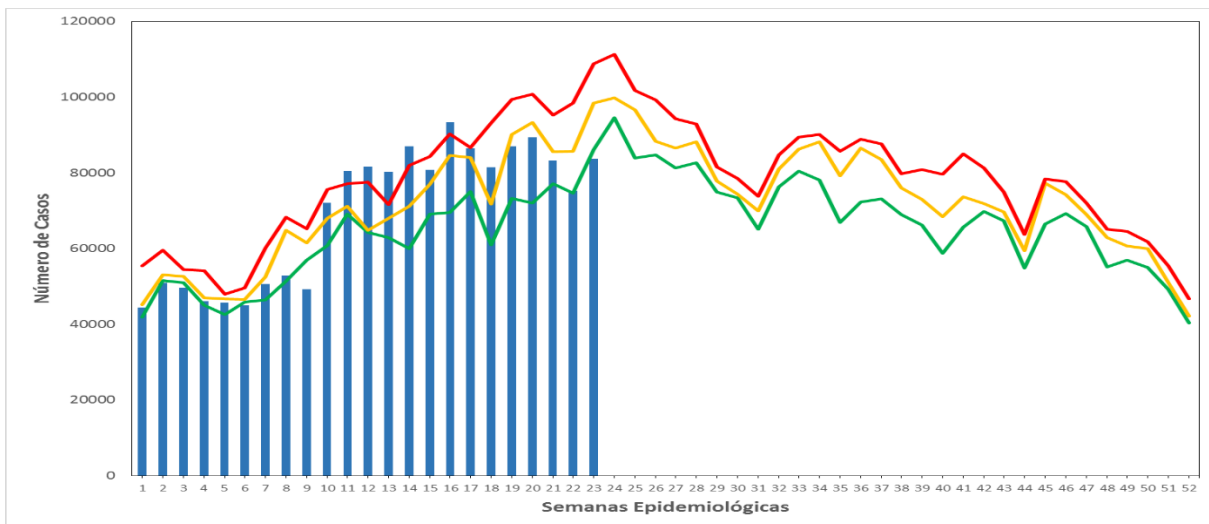
El número de casos sospechosos reportados de infección por virus Zika fue de 10 en la S.E. 23, con un acumulado de 1.597 casos sospechosos a la fecha. Los casos confirmados a la fecha suman 576; 342 en Beni, 159 en Santa Cruz, 40 en La Paz, 18 en Tarija, 11 en Pando, 3 en Chuquisaca y 3 en Cochabamba

*El Zika es un flavivirus del mismo tipo que el dengue, la fiebre amarilla o el virus del Nilo Occidental. Por ello comparten muchos puntos en común, y hoy, es la epidemia del Zika a la cual tenemos que enfrentarnos. La infección del Zika está asociada con microcefalia y síndrome de Guillain-Barré, las cuales se han convertido en un grave problema para la salud pública. Es por eso que tenemos que intensificar la vigilancia de la infección por Virus Zika, y sus complicaciones.*

## 5. Vigilancia de Infecciones Respiratorias Agudas (IRAs)

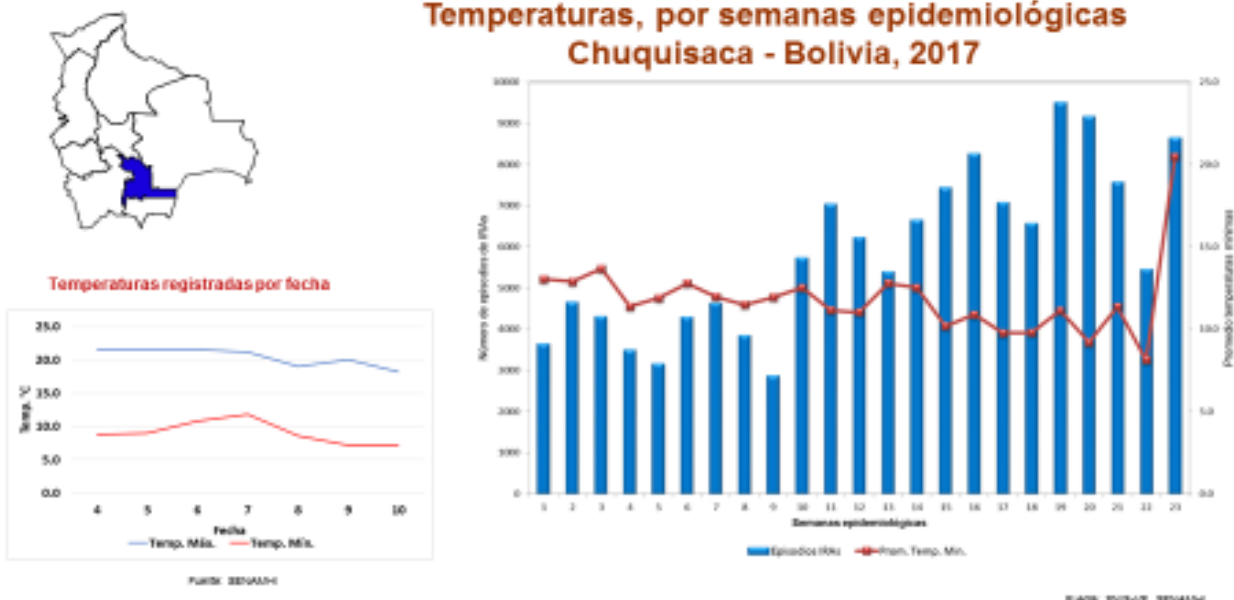
En la semana se reportaron 83.711 episodios de IRAs sin neumonía en todas las edades. Cochabamba (19,5 %) y La Paz (18,7 %) notificaron el mayor porcentaje de los casos (16.314 y 15.630) episodios respectivamente). Se acumulan 1.596.750 episodios reportados hasta la fecha. Las mayores tasas acumuladas se observan en Chuquisaca (21.833 x 10<sup>5</sup> hab.) y Oruro (20.887 x 10<sup>5</sup> hab.). El 58% de los episodios se presentan en niños menores de 10 años.

**Gráfico No.3**  
**Bolivia. Canal endémico de casos sospechosos de IRAs**  
**por semana epidemiológica, hasta S.E. 23. Gestiones 2012-2017**



Fuente: SNIS-SEDES, 2017

### Comportamiento de las IRAs con relación a los cambios de Temperaturas, por semanas epidemiológicas Chuquisaca - Bolivia, 2017

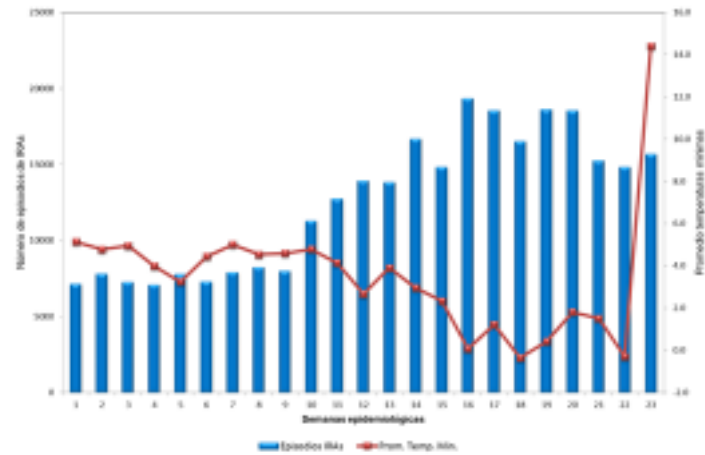


En la semana 23, el Promedio de temperatura mínima fue de 9,1 °C, existió un Ascenso de 1 °C en relación a la semana anterior. La mayor diferencia entre la temperatura máxima y la mínima registrado en la semana fue de 12,8 °C

La notificación semanal de IRAs en todas las edades aumentó en 3200 episodios más con relación a la semana anterior, el mayor porcentaje de los episodios se presentaron en menores de 10 años.

La notificación semanal está directamente relacionado con la cobertura de información que fue de: 96,5%

### Comportamiento de las IRAs con relación a los cambios de Temperaturas, por semanas epidemiológicas La Paz - Bolivia, 2017

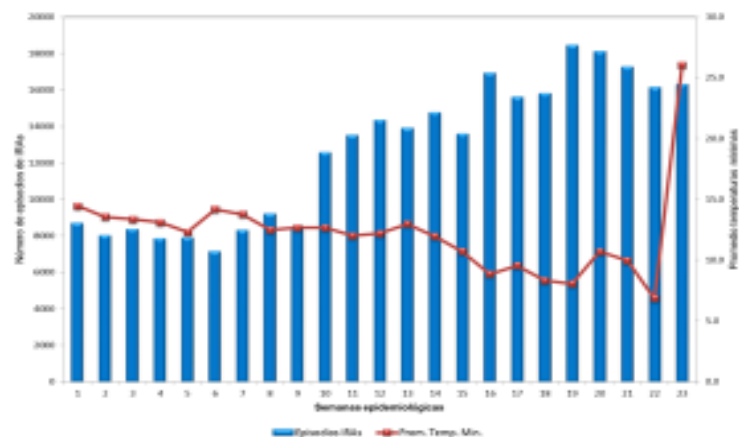


En la semana 23, el Promedio de temperatura mínima fue de -0,2 °C, con un ascenso de 0,1 °C en relación a la semana anterior. La mayor diferencia entre la temperatura máxima y la mínima registrado en la semana fue de 17,6 °C

La notificación semanal de IRAs en todas las edades aumentó en 851 episodios más con relación a la semana anterior, el mayor porcentaje los episodios se presentaron en menores de 10 años.

La notificación semanal está directamente relacionado con la cobertura de información que fue de: 83,6%

### Comportamiento de las IRAs con relación a los cambios de Temperaturas, por semanas epidemiológicas Cochabamba - Bolivia, 2017



En la semana 23, el Promedio de temperatura mínima fue de 7,8 °C, con un ascenso de 0,9 °C en relación a la semana anterior. La mayor diferencia entre la temperatura máxima y la mínima registrado en la semana fue de 21,1 °C

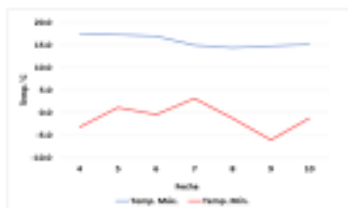
La notificación semanal de IRAs en todas las edades aumento 174 episodios más con relación a la semana anterior, el mayor porcentaje de los episodios se presentaron en menores de 10 años.

La notificación semanal está directamente relacionado con la cobertura de información que fue de: 73,4%

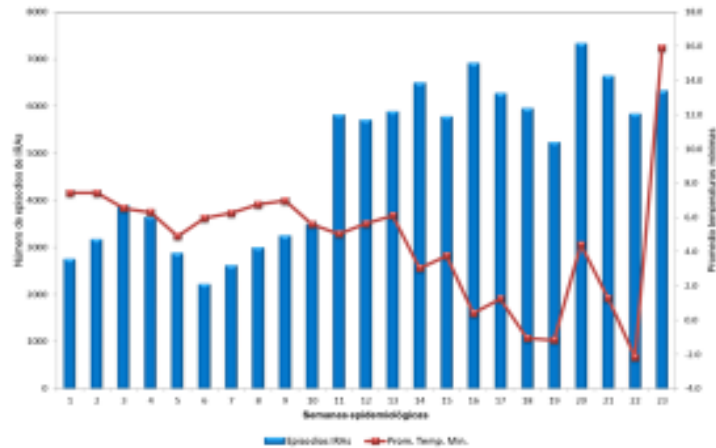
### Comportamiento de las IRAs con relación a los cambios de Temperaturas, por semanas epidemiológicas Oruro - Bolivia, 2017



Temperaturas registradas por fecha



Fuente: SENAMH



Fuente: EDC-VE, SENAMH

En la semana 23, el Promedio de temperatura mínima fue de  $-1,1\text{ }^{\circ}\text{C}$ , con un ascenso de  $3,1\text{ }^{\circ}\text{C}$  en relación a la semana anterior. La mayor diferencia entre la temperatura máxima y la mínima registrado en la semana fue de  $20,8\text{ }^{\circ}\text{C}$

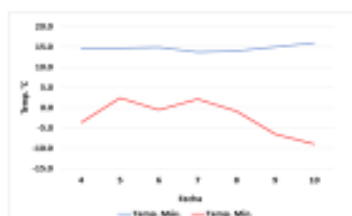
La notificación semanal de IRAs en todas las edades aumentaron en 493 episodios más con relación a la semana anterior, el mayor porcentaje de los episodios se presentaron en menores de 10 años.

La notificación semanal está directamente relacionado con la cobertura de información que fue de: 87,8%

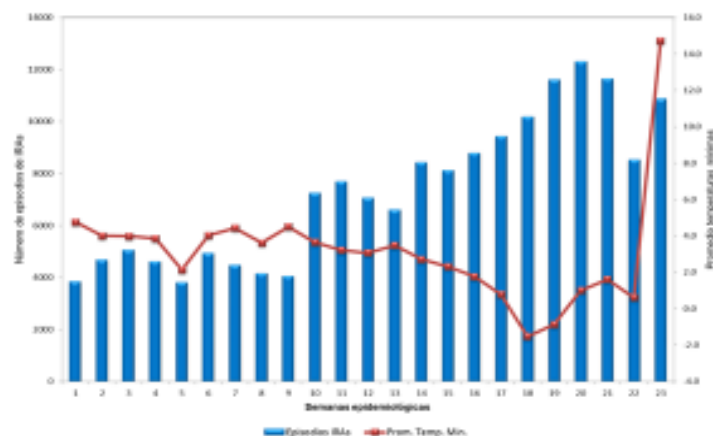
### Comportamiento de las IRAs con relación a los cambios de Temperaturas, por semanas epidemiológicas Potosí - Bolivia, 2017



Temperaturas registradas por fecha



Fuente: SENAMH



Fuente: EDC-VE, SENAMH

En la semana 23, el Promedio de temperatura mínima fue de  $-2,3\text{ }^{\circ}\text{C}$ , con un descenso de  $1,5\text{ }^{\circ}\text{C}$  en relación a la semana anterior. La mayor diferencia entre la temperatura máxima y la mínima registrado en la semana fue de  $24,9\text{ }^{\circ}\text{C}$

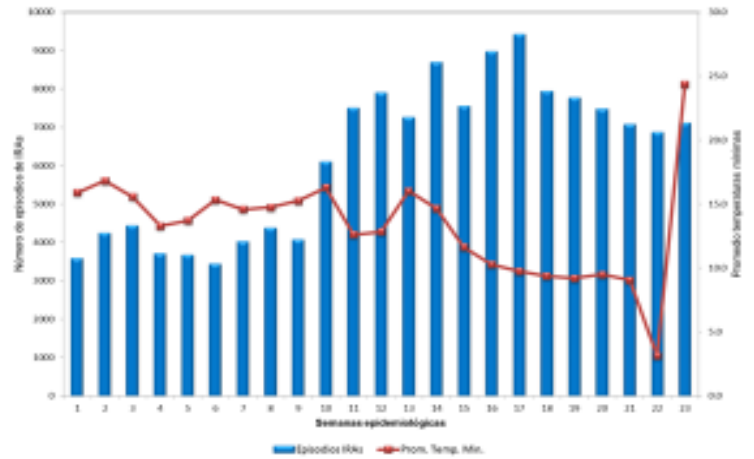
La notificación semanal de IRAs en todas las edades aumentó 2355 episodios más con relación a la semana anterior, el mayor porcentaje de los episodios se presentaron en mayores de 10 años.

La notificación semanal está directamente relacionado con la cobertura de información que fue de: 89,8%

### Comportamiento de las IRAs con relación a los cambios de Temperaturas, por semanas epidemiológicas Tarija - Bolivia, 2017



Fuente: SENAMHI



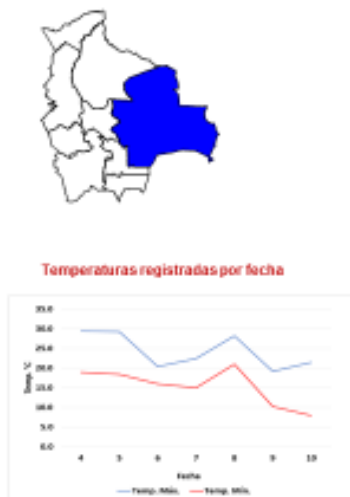
Fuente: ENZ-VI, SENAMHI

En la semana 23, el Promedio de temperatura mínima fue de 7 °C, con un ascenso de 3,8 °C en relación a la semana anterior. La mayor diferencia entre la temperatura máxima y la mínima registrado en la semana fue de 26,9 °C

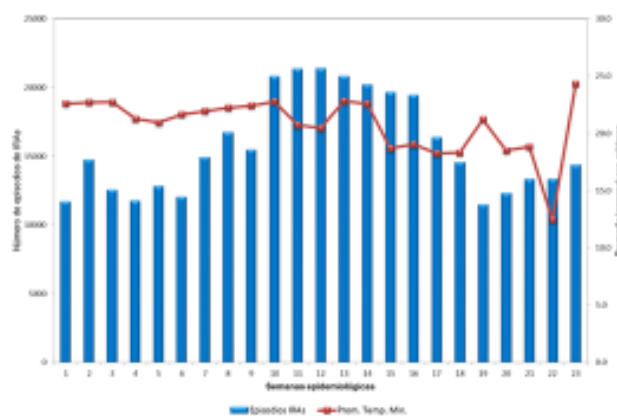
La notificación semanal de IRAs en todas las edades aumentó en 243 episodios más con relación a la semana anterior, el mayor porcentaje de los episodios se presentaron en menores de 10 años.

La notificación semanal está directamente relacionado con la cobertura de información que fue de: 96,6%

### Comportamiento de las IRAs con relación a los cambios de Temperaturas, por semanas epidemiológicas Santa Cruz - Bolivia, 2017



Fuente: SENAMHI



Fuente: ENZ-VI, SENAMHI

En la semana 23, el Promedio de temperatura mínima fue de 15,4 °C, con un descenso de 2,9 °C en relación a la semana anterior. La mayor diferencia entre la temperatura máxima y la mínima registrado en la semana fue de 13,4 °C

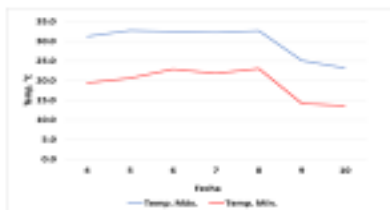
La notificación semanal de IRAs en todas las edades incremento en 1050 episodios más con relación a la semana anterior, el mayor porcentaje de los episodios se presentaron en menores de 10 años.

La notificación semanal está directamente relacionado con la cobertura de información que fue de: 77 %

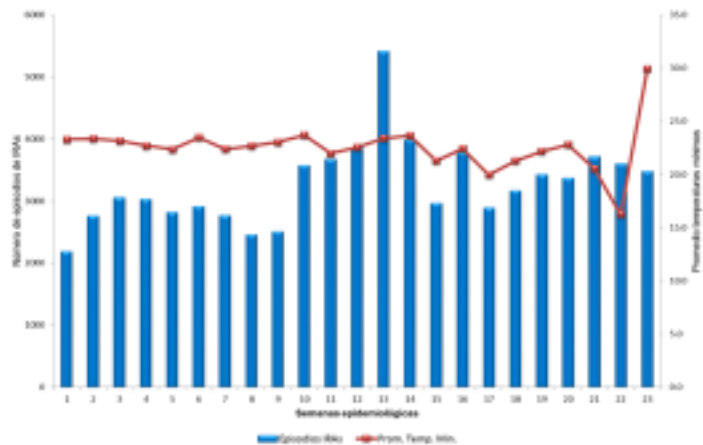
### Comportamiento de las IRAs con relación a los cambios de Temperaturas, por semanas epidemiológicas Beni - Bolivia, 2017



Temperaturas registradas por fecha



Fuente: SENVASHI



Fuente: INECl-VE, SENVASHI

En la semana 23, el Promedio de temperatura mínima fue de 19,42 °C, con un ascenso de 3,2 °C en relación a la semana anterior. La mayor diferencia entre la temperatura máxima y la mínima registrado en la semana fue de 12,1 °C

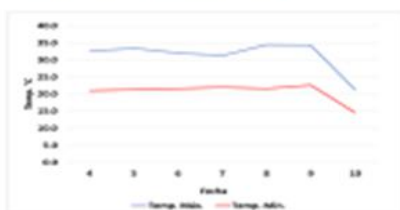
La notificación semanal de IRA's en todas las edades disminuyeron en 123 episodios menos con relación a la semana anterior, el mayor porcentaje de los episodios se presentaron en menores de 10 años.

La notificación semanal está directamente relacionado con la cobertura de información que fue de: 79,2 %

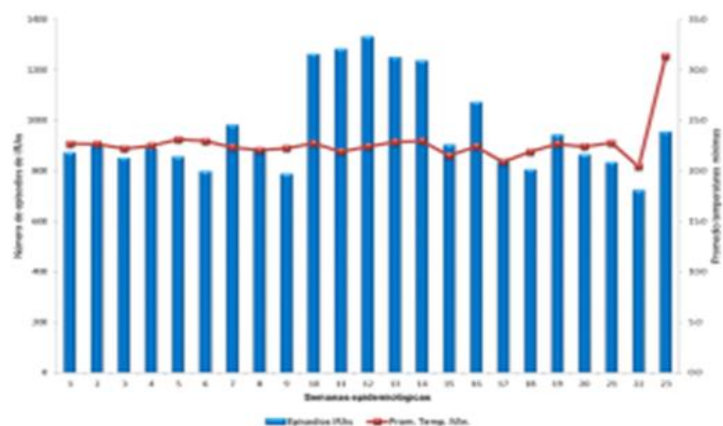
### Comportamiento de las IRAs con relación a los cambios de Temperaturas, por semanas epidemiológicas Pando - Bolivia, 2017



Temperaturas registradas por fecha



Fuente: SENVASHI



Fuente: INECl-VE, SENVASHI

En la semana 23, el Promedio de temperatura mínima fue de 20,7 °C, con un ascenso de 0,3 °C en relación a la semana anterior. La mayor diferencia entre la temperatura máxima y la mínima registrado en la semana fue de 12,9 °C

La notificación semanal de IRAs en todas las edades aumentó en 231 episodios más con relación a la semana anterior, el mayor porcentaje de los episodios se presentaron en menores de 10 años.

La notificación semanal está directamente relacionado con la cobertura de información que fue de: 937,8%



## 6. Vigilancia de Neumonías

En la semana 23 se notificaron 2.063 episodios de neumonía a nivel nacional. El 32,1 % de los episodios reportados corresponden al departamento de Santa Cruz (663 episodios).

Hasta la fecha se han acumulado 46.534 episodios reportados a nivel nacional. Santa Cruz presenta la tasa más alta acumulada de neumonías ( $5.45 \times 10^4$  hab.), seguido por Cochabamba ( $4.82 \times 10^4$  hab.).

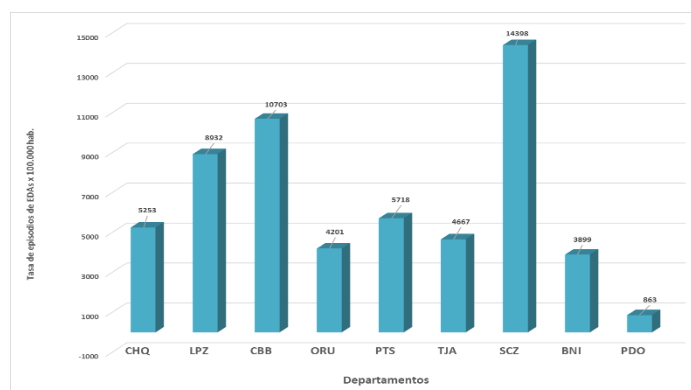
El mayor porcentaje de los episodios de neumonía se presentaron en personas menores de 10 años a nivel nacional.

## 7. Vigilancia de Enfermedades Diarreicas Agudas (EDAs)

El número de episodios por diarreas en las S.E. 23 fue de 13.043 episodios respectivamente, de los cuales el 23 % de los casos corresponden a Santa Cruz (2.971); el departamento con menos episodios notificados fue Pando (201). El mayor porcentaje de los episodios se presentaron en niños menores de 5 años.

Hasta la fecha se acumulan 32.4464 episodios a nivel nacional. Las mayores tasas acumuladas se observan en Santa Cruz ( $14.398 \times 10^5$  hab.) y Cochabamba ( $10.703 \times 10^5$  hab.).

Gráfico No.2  
Bolivia. Tasa de Episodios de EDAs x 100.000 habitantes  
por departamentos, acumulados hasta S.E. 23. Gestión 2017



Fuente: SNIS- SEDES, 2017

## 8. Contactos

MINISTERIO DE SALUD

SISTEMA NACIONAL DE INFORMACIÓN EN SALUD Y VIGILANCIA EPIDEMIOLÓGICA

TELÉFONOS: (591)2 2440590 – 2440336 FAX: (591)2 2440336

PÁGINA WEB: [www.snis.minsalud.gob.bo](http://www.snis.minsalud.gob.bo)

CORREO ELECTRÓNICO: [vigilancia@minsalud.gob.bo](mailto:vigilancia@minsalud.gob.bo)