

Boletín de Vigilancia Epidemiológica

Semana Epidemiológica No. 41

Del 8 al 14 de octubre

Gestión: 2017

En este número:

- 1 Introducción
- 2 Cobertura de notificación
- 3 Enfermedades de notificación obligatoria semanal
- 4 Vigilancia de Dengue, Chikungunya y Zika
- 5 Vigilancia de IRAs
- 6 Vigilancia de Neumonías
- 7 Vigilancia de EDAs
- 8 Contactos

1. Introducción

El Sistema Nacional de Información en Salud y Vigilancia Epidemiológica (SNIS-VE), emite el Boletín de Vigilancia Epidemiológica (BVE), que es publicada con una periodicidad semanal.

Este documento oficial de difusión del SNIS-VE, tiene el objetivo de comunicar la situación de los eventos de interés en salud pública del país, que son notificados al Ministerio de Salud a través del área de Vigilancia Epidemiológica del SNIS-VE. Los datos y análisis son provisionales y pueden estar sujetos a modificación.

Los datos obtenidos son el resultado de la consolidación de los reportes semanales del formulario 302a enviados por todos los establecimientos de salud a nivel Nacional y remitidos por los 9 SEDES. Para el análisis por climas, se cuenta con datos proporcionados por el SENAMHI, a través de su página web.

El envío de las notificaciones semanales, respeta el flujo de información definido por el SNIS-VE para ser consolidado a nivel nacional los días martes hasta las 18:00 horas por las vías de comunicación definidas.

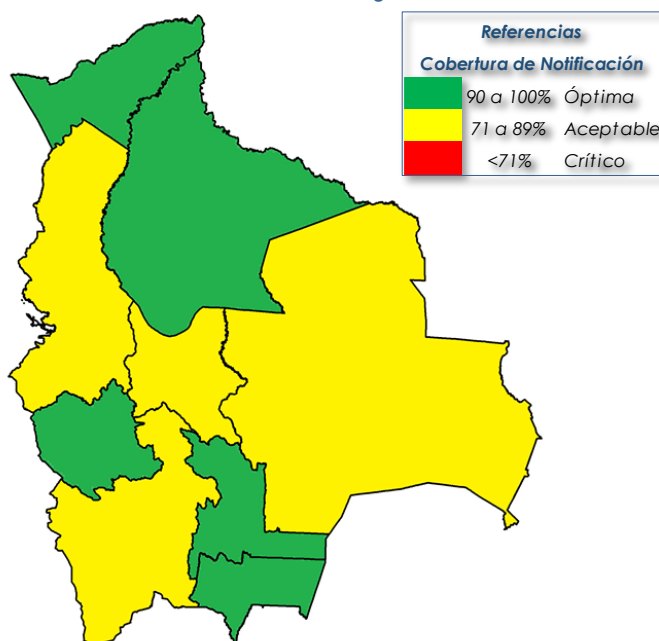
2. Cobertura de la Notificación S.E. 41

Cada establecimiento de salud a nivel nacional es una unidad básica de información en Salud y Vigilancia Epidemiológica, actualmente el N° de establecimientos registrados en el sistema de salud es de 3.878 establecimientos de salud en los tres niveles de atención y todos los subsectores.

La cobertura de notificación correspondiente a la S.E. 41 fue de 88 %

En el mapa No. 1, se puede visualizar el porcentaje de cobertura de notificación por Servicio Departamental de Salud (SEDES).

Mapa No.1
Bolivia. Cobertura de información
Promedio acumulado S.E. 41, gestión 2017



La V.E. se define como: la recolección sistemática, continua, oportuna y confiable de información relevante y necesaria sobre algunas condiciones de salud de la población. El análisis e interpretación de los datos debe proporcionar bases para la toma de decisiones, y al mismo tiempo ser utilizada para su difusión.

3. Enfermedades de notificación obligatoria semanal

Tabla No.1
Bolivia. Número de casos sospechosos notificados
S.E. 41 Gestión 2017

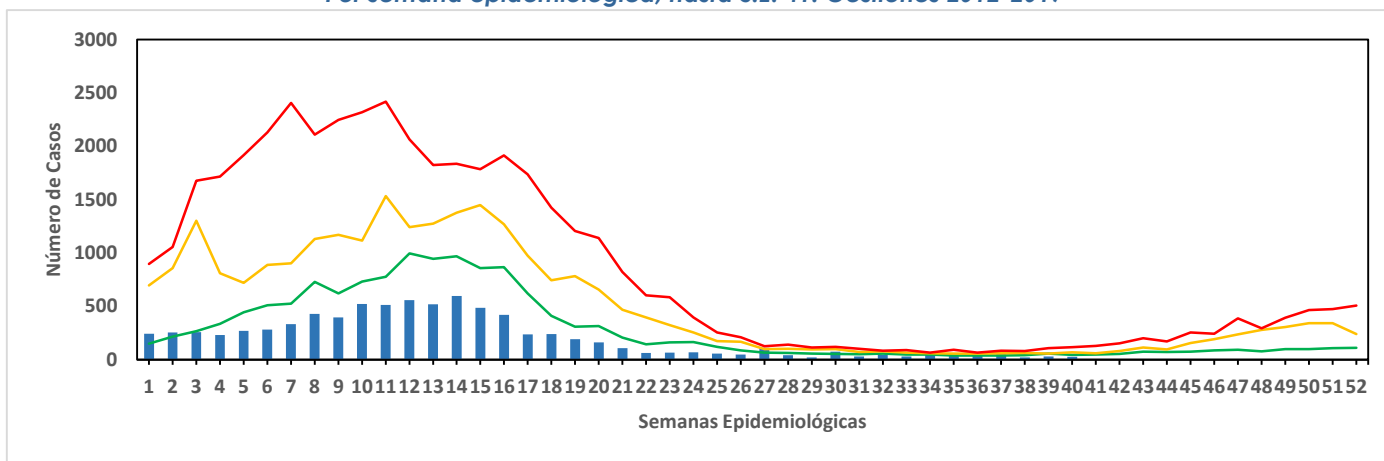
N°	Cod. CIE-10	Sospecha de enfermedad	S.E. 41	Acumulado a la S.E. 41
1	B05.-/B06.-	Sarampión/Rubeola	2	42
2	P35.0	Síndrome de Rubeola Congénita	0	8
3	A37.-	Tos ferina o coqueluche	0	126
4	A36.-	Difteria	0	1
5	A80.-	Parálisis Flácida Aguda (Polio)	0	15
6	A95.-	Fiebre Amarilla	0	78
7	A90.X	Dengue sin signos de alarma	25	8159
8	A90.X	Dengue con signos de alarma	0	27
9	A91.X	Dengue grave	0	46
10	A96.1	Fiebre hemorrágica boliviana	1	15
11	A39.-	Enfermedad meningocócica	0	6
12	A20.-	Peste	0	0
13	A00.-	Cólera	0	0
14	B33.4	Enf. Por Hanta Virus	0	79
15		Rabia en perros	13	757
16	A82.-	Rabia Humana	0	5
17	J00 - J22	IRAG, ETI	6	3219
18	J00 - J22	IRAGI	0	1
19	A27.-	Leptospirosis	1	149
20	A98.4	Ébola	1	1
21	A33.X	Tétanos neonatal	0	1
22	A35.X	Tétanos del adulto	0	19
23	B15.-	Hepatitis viral A	124	3120
24	B16.-/B17.1	Hepatitis viral B o C	2	384
25	B26.-	Parotiditis	322	1835
26	B01.-	Varicela	475	10352
27	A01 - A09	Enfermedad Diarreica Aguda (EDA)	13846	581669
28	J00 - J06	Infección Respiratoria Aguda (IRA)	69873	2955217
29	J12 - J18	Neumonía	2091	83710
30	W53	Personas expuestas a virus rábico	1199	44170
31	W57	N° personas con mordedura de serpiente	14	808
32	T63._ W57	N° personas con picadura de animales ponzoñosos	53	2371
33	B50 - B54	Malaria	590	27623
34	A92.0	Chikungunya	7	3259
35	U06.9	Virus Zika	14	1772
36	B55.-	Leishmaniasis	44	1495
37	Y18.-	Intoxicación por plaguicidas	3	227
38	A05.-	Enfermedades Transmitidas por Alimentos (ETA)	169	4811
39	Q00 - Q07	Anomalía congénita	0	3
40	Q02.X	Microcefalia	2	23
41	G60 - G64	Trastorno neurológico	0	1
42	G61.0	Síndrome de Guillain Barré	0	16

4. Vigilancia de Dengue, Chikungunya y Zika

A nivel nacional los casos sospechosos notificados de dengue fueron 25 en la S.E.41. Hasta la fecha se acumulan 8.159 casos sospechosos distribuidos en Beni (3.081), Santa Cruz (2.998), Tarija (866), La Paz (530), Cochabamba (245), Pando (245), Chuquisaca (193) y Oruro (1).

Los casos sospechosos notificados de dengue grave hasta la fecha fueron, 40 en Santa Cruz y 6 en Beni

Gráfico No.1
Bolivia. Canal endémico de casos sospechosos de Dengue
Por semana epidemiológica, hasta S.E. 41. Gestiones 2012-2017



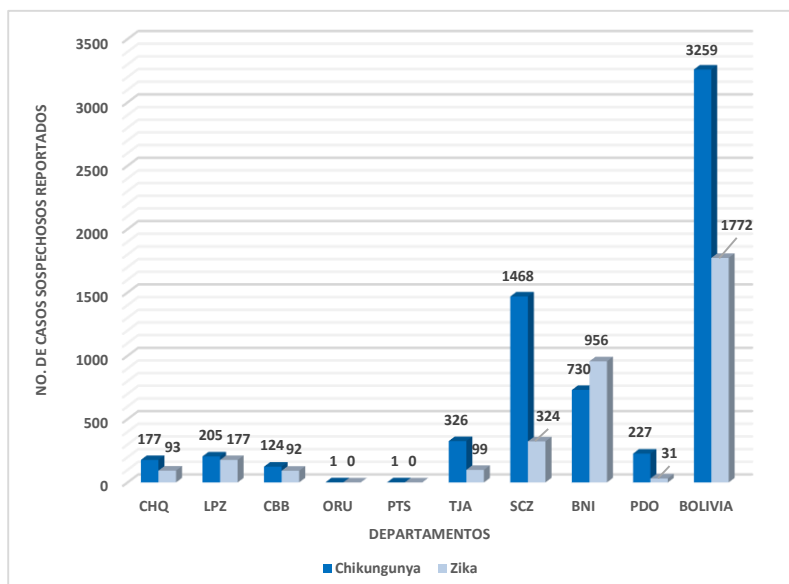
Fuente: SNIS- SEDES, 2017

Los casos confirmados de Dengue en la presente gestión son 852 a nivel nacional, 453 en Beni, 137 en Santa Cruz, 107 en La Paz, 97 en Tarija, 31 en Pando, 7 en Cochabamba y 20 en Chuquisaca.

Los descensos atribuidos por Dengue Grave a la fecha son en número de dos en el departamento de Beni.

(Fuente: Programa Nacional de Dengue, Chikungunya y Zika. Ministerio de Salud).

Gráfico No.2
Bolivia. Casos sospechosos de Chikungunya y Zika
por departamentos, acumulados hasta S.E. 41. Gestión 2017



Fuente: SNIS- SEDES, 2017

Se notificaron 7 casos sospechosos de Chikungunya en la S.E. 41. Se acumulan 3.259 casos sospechosos a nivel nacional. Se confirmaron 22 casos hasta la fecha en Beni (10), Santa Cruz (7), Chuquisaca (2), La Paz (2) y Tarija (1).

El número de casos sospechosos reportados de infección por virus Zika fue de 14 en la S.E. 41, con un acumulado de 1.772 casos sospechosos a la fecha.

Los casos confirmados a la fecha suman 602; 348 en Beni, 174 en Santa Cruz, 42 en La Paz, 21 en Tarija, 11 en Pando, 3 en Chuquisaca y 3 en Cochabamba.

A la fecha se atribuyen 1 decesos asociados a Síndrome de Guillain-Barré por virus Zika en el departamento de Beni.

(Fuente: Programa Nacional de Dengue, Chikungunya y Zika. Ministerio de Salud)

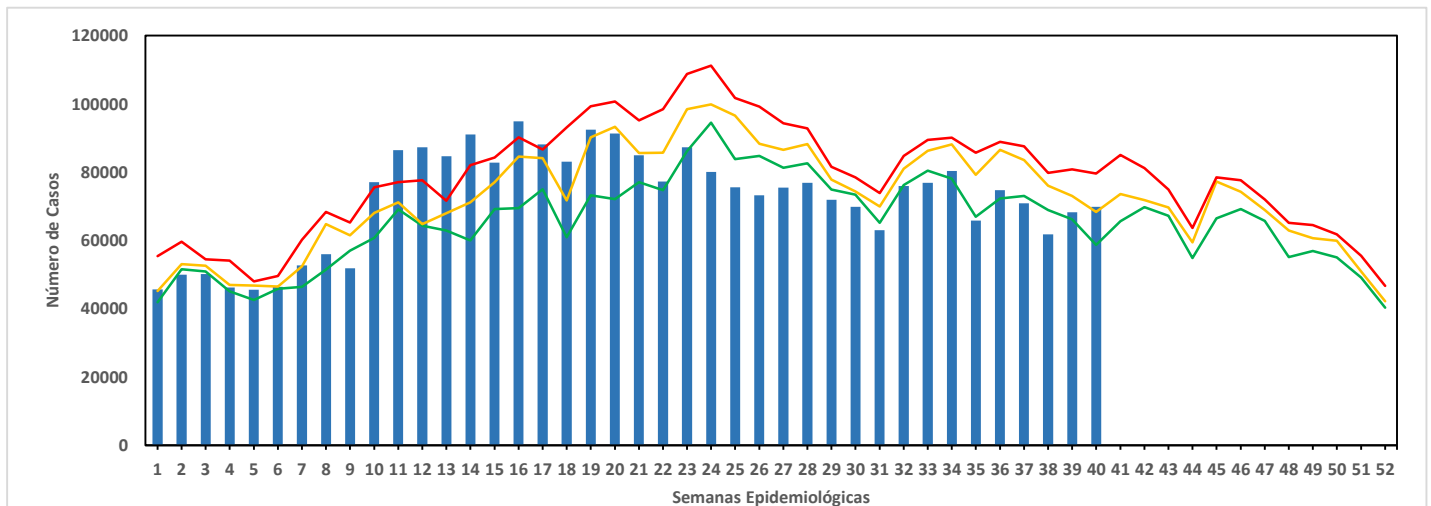
El Zika es un flavivirus del mismo tipo que el dengue, la fiebre amarilla o el virus del Nilo Occidental. Por ello comparten muchos puntos en común, y hoy, es la epidemia del Zika a la cual tenemos que enfrentarnos. La infección del Zika está asociada con microcefalia y síndrome de Guillain-Barré, las cuales se han convertido en un grave problema para la salud pública. Es por eso que tenemos que intensificar la vigilancia de la infección por Virus Zika, y sus complicaciones.

5. Vigilancia de Infecciones Respiratorias Agudas (IRAs)

En la semana se reportaron 69.873 episodios de IRAs sin neumonía en todas las edades. Santa Cruz (22,1 %); La Paz (18,1 %) y Cochabamba (16,3 %), notificaron los mayores porcentajes de los casos (15.418, 12.625, 11.366), episodios respectivamente. Se acumulan 2.955.217 episodios reportados hasta la fecha. Las mayores tasas acumuladas se observan en los departamentos de Tarija (47,001 x 10⁵ hab.) y Chuquisaca (40,132 x 10⁵ hab.).

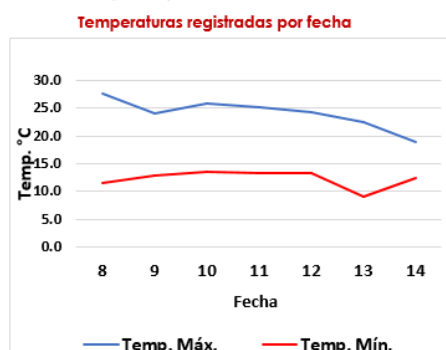
El 61 % de los episodios se presentan en niños menores de 10 años.

Gráfico No.3
Bolivia. Canal endémico de casos sospechosos de IRAs por semana epidemiológica, hasta S.E. 41. Gestiones 2012-2017

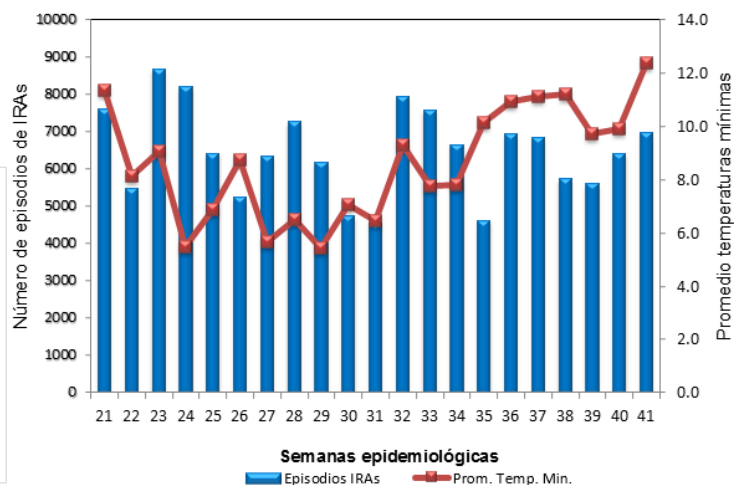


Fuente: SNIS- SEDES, 2017

Comportamiento de las IRAs con relación a los cambios de Temperaturas, por semanas epidemiológicas Chuquisaca - Bolivia, 2017



Fuente: SENAMHI



Fuente: SNIS-VE, SENAMHI

En la semana 41 el Promedio de temperatura mínima fue de 12,4 °C, existió un ascenso de 2,5 °C en relación a la semana anterior. La mayor diferencia entre la temperatura máxima y la mínima registrado en la semana fue de 16,1 °C

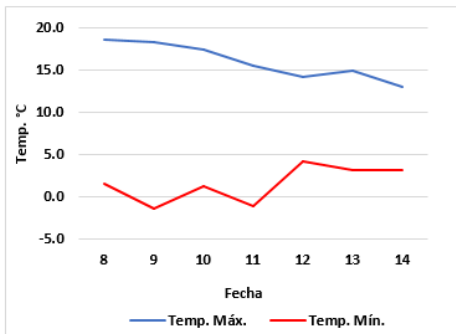
La notificación semanal de IRAs en todas las edades aumentó en 572 episodios más con relación a la semana anterior, el mayor porcentaje de los episodios se presentaron en menores de 10 años.

La notificación semanal está directamente relacionado con la cobertura de información que fue de: 98,1 %

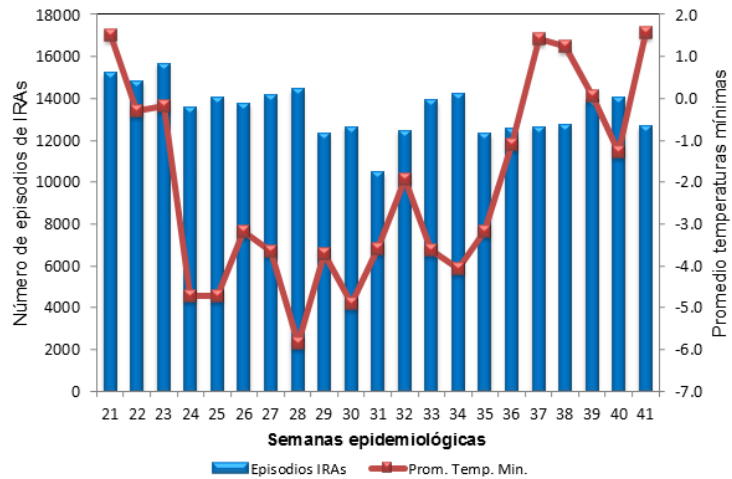


Comportamiento de las IRAs con relación a los cambios de Temperaturas, por semanas epidemiológicas La Paz - Bolivia, 2017

Temperaturas registradas por fecha



Fuente: SENAMHI



Fuente: SNIS-VE, SENAMHI

En la semana 41, el Promedio de temperatura mínima fue de 1,6 °C, existió un ascenso de 2,9 °C, en relación a la semana anterior. La mayor diferencia entre la temperatura máxima y la mínima registrado en la semana fue de 19,6 °C

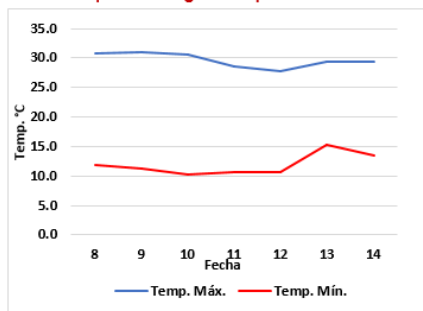
La notificación semanal de IRAs en todas las edades disminuyó en 1391 episodios menos con relación a la semana anterior, el mayor porcentaje los episodios se presentaron en menores de 10 años.

La notificación semanal está directamente relacionado con la cobertura de información que fue de: 86,9 %

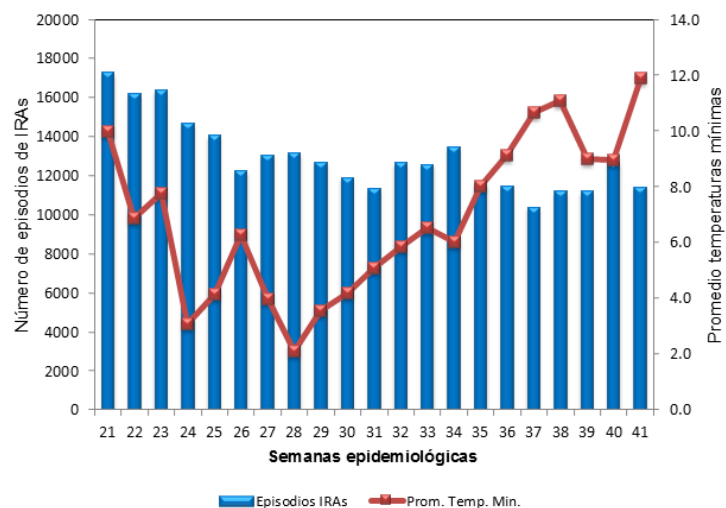


Comportamiento de las IRAs con relación a los cambios de Temperaturas, por semanas epidemiológicas Cochabamba - Bolivia, 2017

Temperaturas registradas por fecha



Fuente: SENAMHI



Fuente: SNIS-VE, SENAMHI

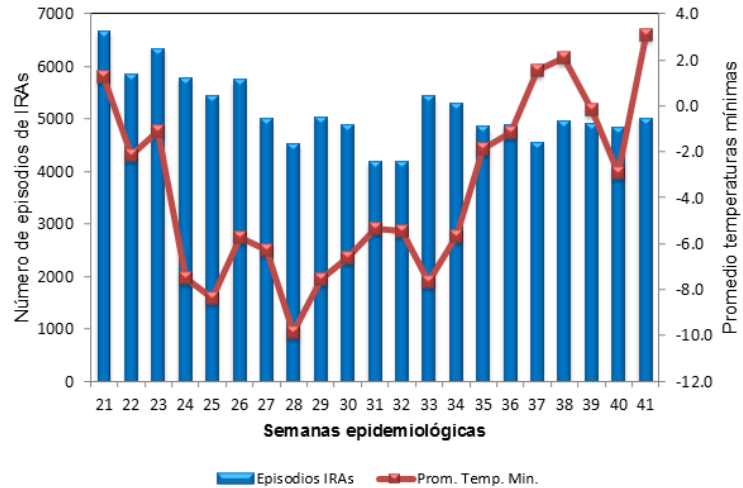
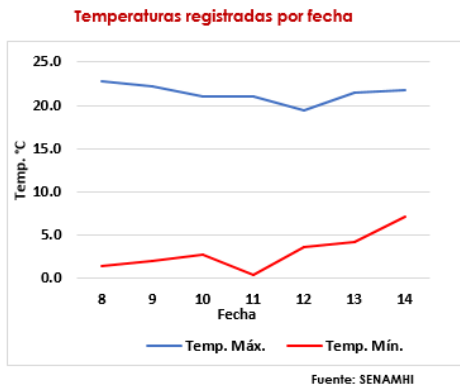
En la semana 41, el Promedio de temperatura mínima fue de 11,9 °C, existió un ascenso de 2,9 °C en relación a la semana anterior. La mayor diferencia entre la temperatura máxima y la mínima registrado en la semana fue de 20,4 °C

La notificación semanal de IRAs en todas las edades disminuyó 1275 episodios menos con relación a la semana anterior, el mayor porcentaje de los episodios se presentaron en menores de 10 años.

La notificación semanal está directamente relacionado con la cobertura de información que fue de: 76 %



Comportamiento de las IRAs con relación a los cambios de Temperaturas, por semanas epidemiológicas Oruro - Bolivia, 2017



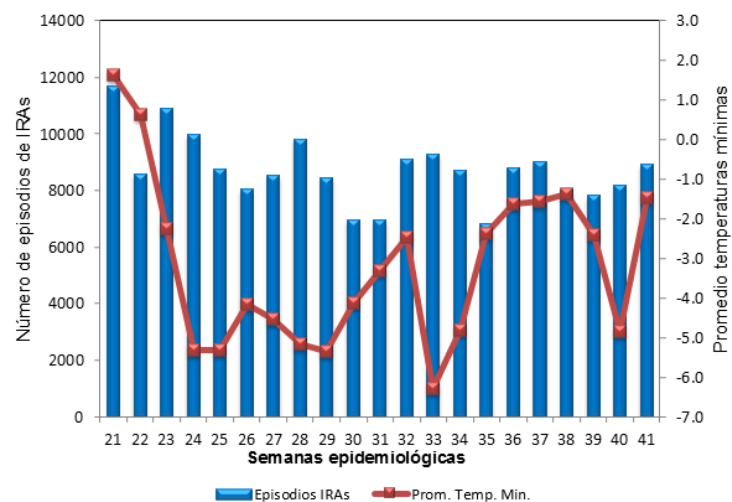
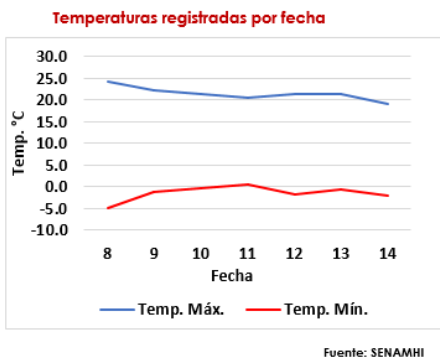
En la semana 41, el Promedio de temperatura mínima fue de -3,1 °C, con un ascenso de 6 °C en relación a la semana anterior. La mayor diferencia entre la temperatura máxima y la mínima registrado en la semana fue de 21,4 °C

La notificación semanal de IRAs en todas las edades aumentó 185 episodios más con relación a la semana anterior, el mayor porcentaje de los episodios se presentaron en menores de 10 años.

La notificación semanal está directamente relacionado con la cobertura de información que fue de: 92,1%



Comportamiento de las IRAs con relación a los cambios de Temperaturas, por semanas epidemiológicas Potosí - Bolivia, 2017



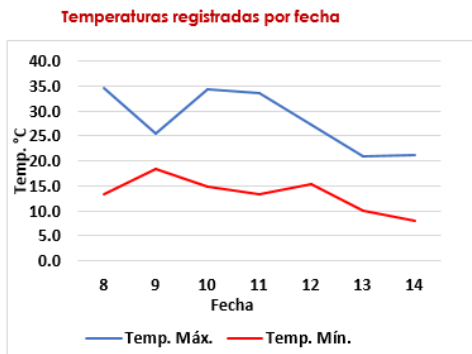
En la semana 41, el Promedio de temperatura mínima fue de -1,5 °C, con un ascenso de 3,4 °C en relación a la semana anterior. La mayor diferencia entre la temperatura máxima y la mínima registrado en la semana fue de 29 °C

La notificación semanal de IRAs en todas las edades aumentó 736 episodios más con relación a la semana anterior, el mayor porcentaje de los episodios se presentaron en menores de 10 años.

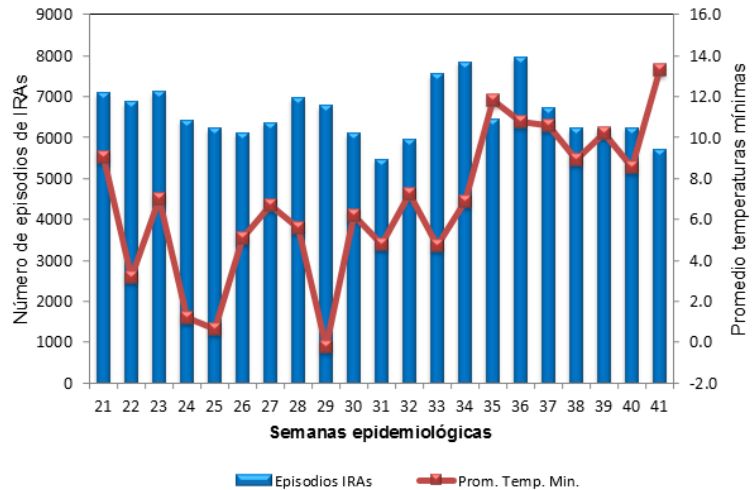
La notificación semanal está directamente relacionado con la cobertura de información que fue de: 89 %



Comportamiento de las IRAs con relación a los cambios de Temperaturas, por semanas epidemiológicas Tarija - Bolivia, 2017



Fuente: SENAMHI



Fuente: SNIS-VE, SENAMHI

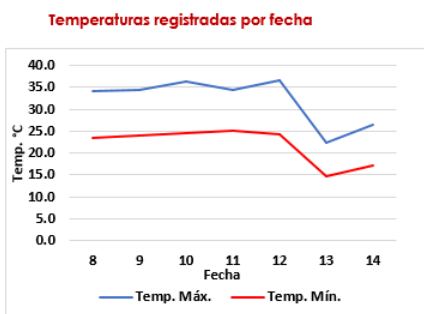
En la semana 41, el Promedio de temperatura mínima fue de 13,3 °C, con un ascenso de 4,7 °C en relación a la semana anterior. La mayor diferencia entre la temperatura máxima y la mínima registrado en la semana fue de 21,4 °C

La notificación semanal de IRAs en todas las edades disminuyó 533 episodios menos con relación a la semana anterior, el mayor porcentaje de los episodios se presentaron en menores de 10 años.

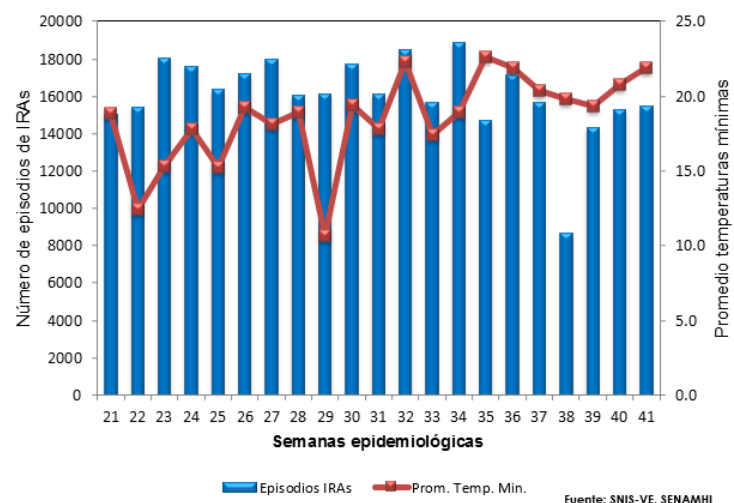
La notificación semanal está directamente relacionado con la cobertura de información que fue de: 97,4 %



Comportamiento de las IRAs con relación a los cambios de Temperaturas, por semanas epidemiológicas Santa Cruz - Bolivia, 2017



Fuente: SENAMHI



Fuente: SNIS-VE, SENAMHI

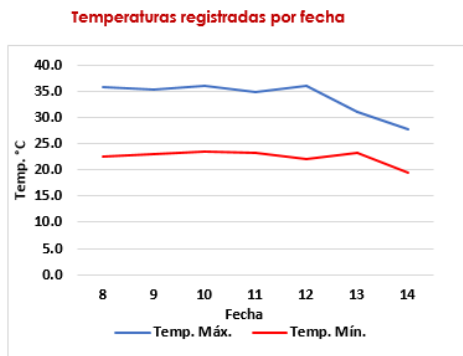
En la semana 41, el Promedio de temperatura mínima fue de 21,9 °C, con un ascenso de 1,1 °C en relación a la semana anterior. La mayor diferencia entre la temperatura máxima y la mínima registrado en la semana fue de 12,3 °C

La notificación semanal de IRAs en todas las edades aumentó en 217 episodios más con relación a la semana anterior, el mayor porcentaje de los episodios se presentaron en menores de 10 años.

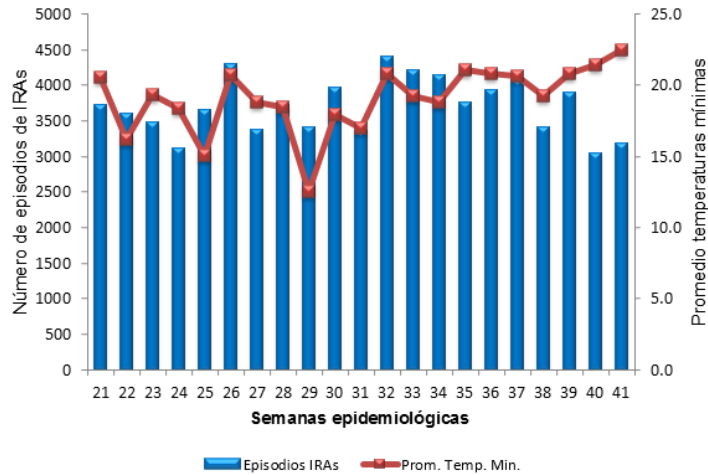
La notificación semanal está directamente relacionado con la cobertura de información que fue de: 85,8 %



Comportamiento de las IRAs con relación a los cambios de Temperaturas, por semanas epidemiológicas Beni - Bolivia, 2017



Fuente: SENAMHI



Fuente: SNIS-VE, SENAMHI

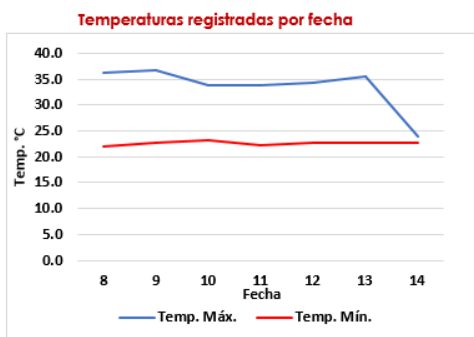
En la semana 41, el Promedio de temperatura mínima fue de 22,5 °C, con un ascenso de 1,1 °C en relación a la semana anterior. La mayor diferencia entre la temperatura máxima y la mínima registrado en la semana fue de 14,1 °C

La notificación semanal de IRA's en todas las edades aumentó en 132 episodios más con relación a la semana anterior, el mayor porcentaje de los episodios se presentaron en menores de 10 años.

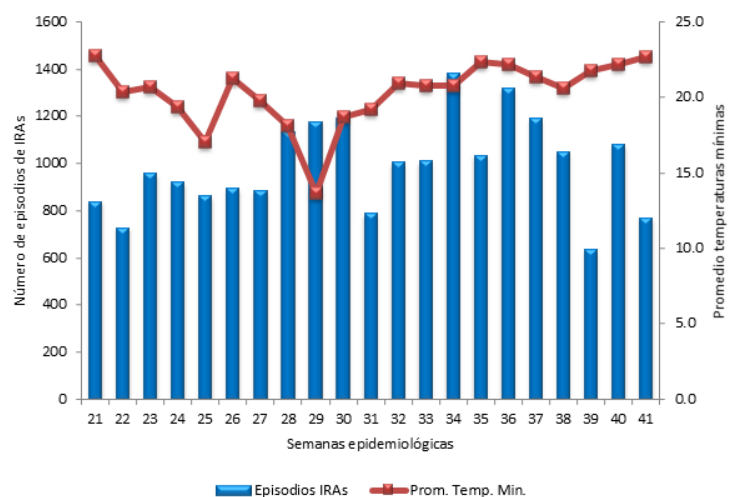
La notificación semanal está directamente relacionado con la cobertura de información que fue de: 90 %



Comportamiento de las IRAs con relación a los cambios de Temperaturas, por semanas epidemiológicas Pando - Bolivia, 2017



Fuente: SENAMHI



Fuente: SNIS-VE, SENAMHI

En la semana 41, el Promedio de temperatura mínima fue de 22,6 °C, con un ascenso de 0,4 °C en relación a la semana anterior. La mayor diferencia entre la temperatura máxima y la mínima registrado en la semana fue de 14,1°C

La notificación semanal de IRAs en todas las edades disminuyó en 309 episodios menos con relación a la semana anterior, el mayor porcentaje de los episodios se presentaron en menores de 10 años.

La notificación semanal está directamente relacionado con la cobertura de información que fue de: 94,9 %

6. Vigilancia de Neumonías

En la semana 41 se notificaron 2.091 episodios de neumonía a nivel nacional. El 35,7 % de los episodios reportados corresponden al departamento de Santa Cruz (747 episodios).

Hasta la fecha se han acumulado 83.710 episodios reportados a nivel nacional. Santa Cruz presenta la tasa más alta acumulada de neumonías ($10,15 \times 10^4$ hab.), seguido por Cochabamba ($8,41 \times 10^4$ hab.).

El 75 % de los episodios de neumonía se presentaron en personas menores de 10 años a nivel nacional.

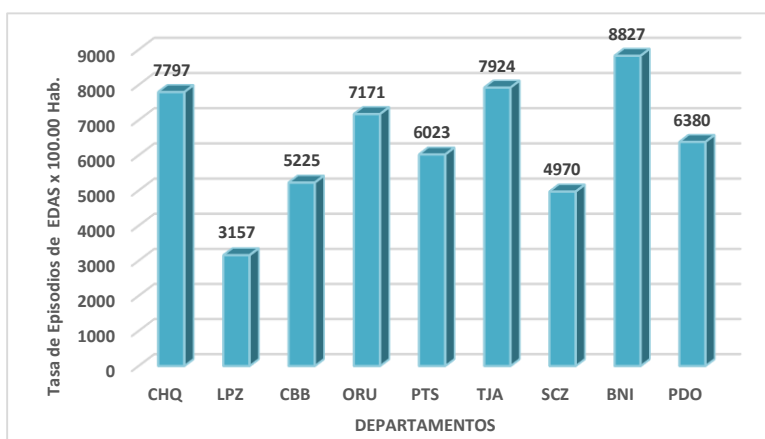
7. Vigilancia de Enfermedades Diarreicas Agudas (EDAs)

El número de episodios por diarreas en las S.E. 41 fue de 13.846 episodios respectivamente, de los cuales el 25,4 % de los casos corresponden Santa Cruz (3.517); el departamento con menos episodios notificados fue Pando (294).

El 64 % de los episodios se presentaron en niños menores de 5 años.

Hasta la fecha se acumulan 581.669 episodios a nivel nacional. Las mayores tasas acumuladas se observan en Beni ($8,827 \times 10^5$ hab.) y Tarija ($7,924 \times 10^5$ hab.).

Gráfico No.4
Bolivia. Tasa de Episodios de EDAs x 100.000 habitantes por departamentos, acumulados hasta S.E. 41, Gestión 2017



Fuente: SNIS- SEDES, 2017

8. Contactos

MINISTERIO DE SALUD

SISTEMA NACIONAL DE INFORMACIÓN EN SALUD Y VIGILANCIA EPIDEMIOLÓGICA

TELÉFONOS: (591)2 2440590 – 2440336 FAX: (591)2 2440336

PÁGINA WEB: www.snis.minsalud.gob.bo

CORREO ELECTRÓNICO: vigilancia@minsalud.gob.bo