

BOLETIN INFORMATIVO

Bolivia, 30 de Junio de 2008

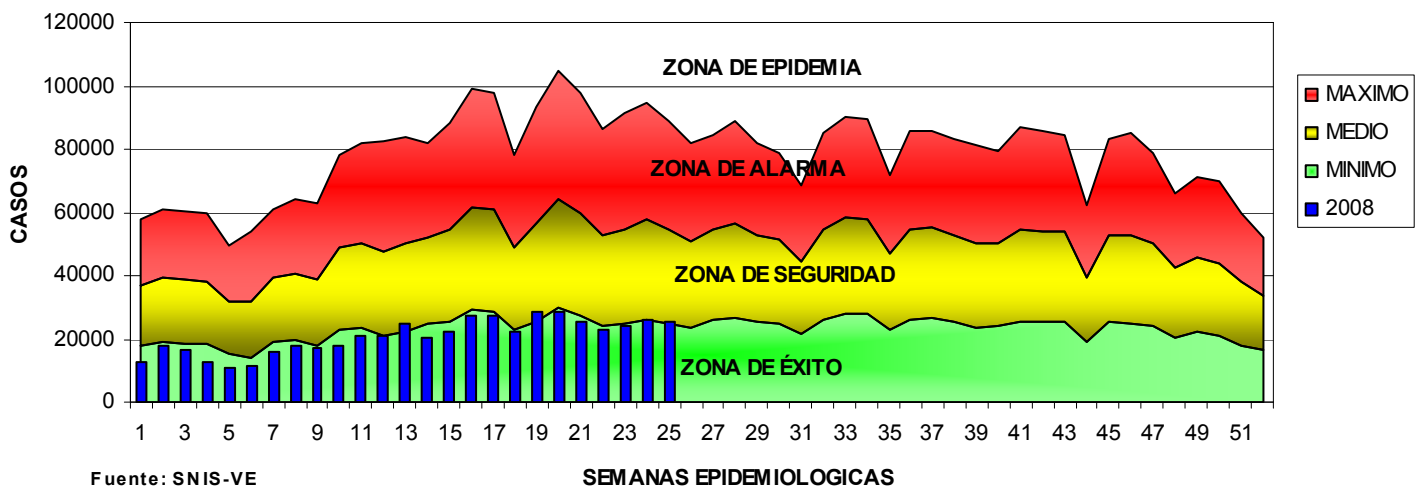
Número: 17

Semana Epidemiológica N° 25

VIGILANCIA EPIDEMIOLÓGICA
PERIODO DEL 15 AL 21 DE JUNIO DE 2008

INFECCIONES RESPIRATORIAS AGUDAS

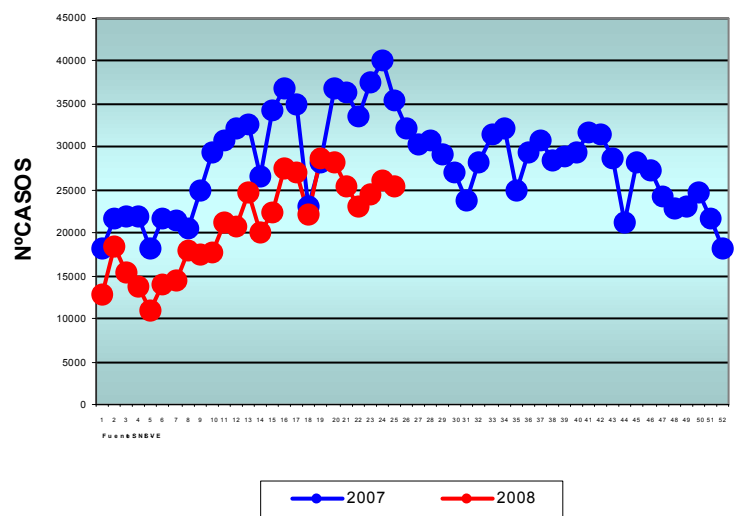
**Grafico N° 1 CORREDOR ENDEMICO DE IRA S/N EN MENORES DE 5 AÑOS
BOLIVIA
GESTION 2008**



Esta semana se han notificado 25.335 casos nuevos de Infecciones respiratorias Agudas (IRAs) en menores de 5 años esto representa el 58 % de los casos reportados de IRAs/SN en la población en general a nivel nacional, teniendo de 3.1 % menos casos con relación a la semana anterior (791 casos), la incidencia semanal alcanzo 19.5 casos x 1.000 menores de cinco años. Los Departamentos con mayor riesgo fueron Chuquisaca con una Tasa de 39.4 x 1.000 menores de 5 años; siguiendo Tarija con 36.1, Potosí con 29, y Oruro con 26.9 casos. El acumulado de IRAs es de 516.935 casos de enero a la fecha con una tasa de 398.5 niños afectados por cada 1.000 menores de cinco años, El índice epidémico semanal se mantiene alrededor de 0.72 para esta semana.

Hasta la S.E. 25, los establecimientos de salud del país han notificado 879.447 episodios de IRA no neumónicas en todas las edades, 23% (205.489 casos acumulados) corresponde al Departamento de Santa Cruz, el 17 % (149.216 casos acumulados) a La Paz.

**Grafico N° 2 INCIDENCIA DE IRAs S/N EN NIÑOS
MENORES DE CINCO AÑOS COMPARATIVO 2008-2007
HASTA S.E. 25 BOLIVIA-2008**

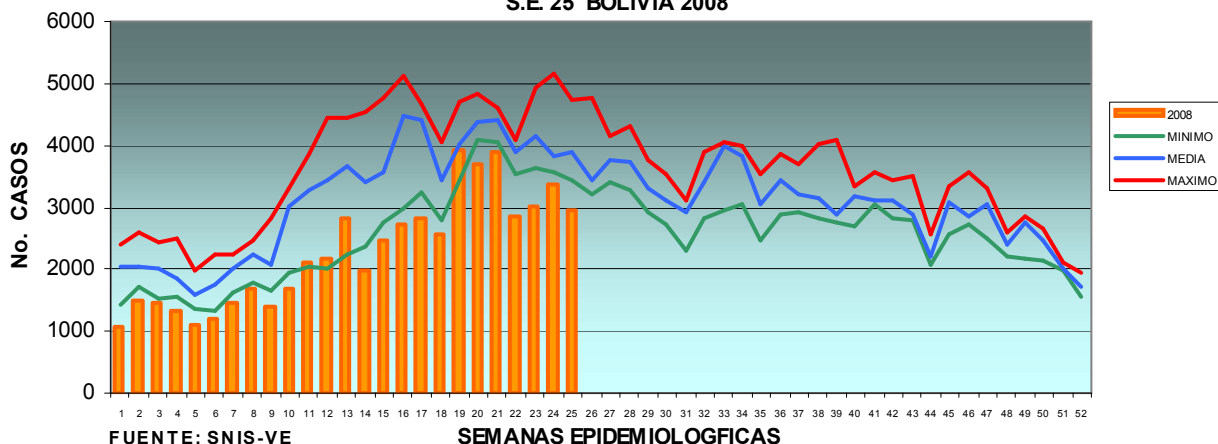


La tendencia con relación al 2007 muestra el 2.9% menos que el 2008 (25.832 casos) Graf. N° 2.

Según el canal endémico de IRAS en menores de 5 años nos ubica dentro la Zona de seguridad de acuerdo al comportamiento endémico de las IRAs en nuestra región. (Grafica 1).

NEUMONIAS

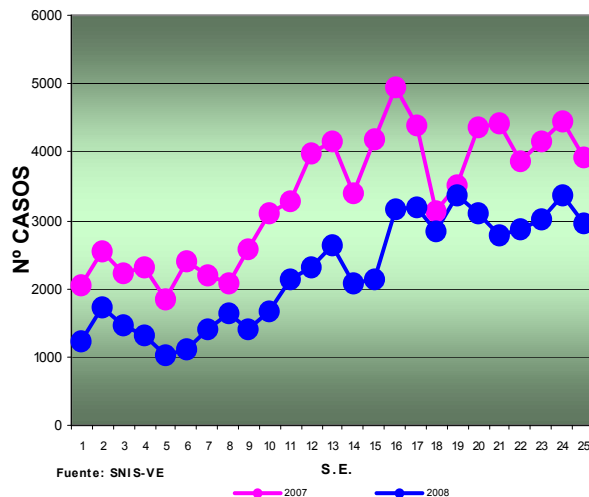
Gráfico N°3 CORREDOR ENDEMICO DE NEUMONIAS EN MENORES DE 5 AÑOS S.E. 25 BOLIVIA 2008



Los episodios de Neumonías notificados al Sistema Nacional de Información en Salud hasta la SE 25 corresponden un total de 68.997 casos en la población general, 9% menos que el 2007. Los Departamentos con mayor incidencia de casos fueron en Santa Cruz con 23% (15.844 casos) , La Paz con 22.7% (15.487 casos), y Cochabamba el 16 % (10.925 casos).

Los episodios de Neumonías notificados en menores de cinco años en la S.E. 25 reportaron 2.954 casos, 12.3 % menos casos que la semana anterior y 24.4% menos que el 2007 en el mismo periodo Graf. N° 4, el total de casos notificados representa el 79.2 % a nivel nacional, en magnitud La Paz con 19.2% (567 casos), Cochabamba 18.6 % (550 casos) y Santa Cruz con el 18.6% (534 casos). En esta semana la grafica del canal endémico nos ubica en la zona de éxito con tendencia ascen-

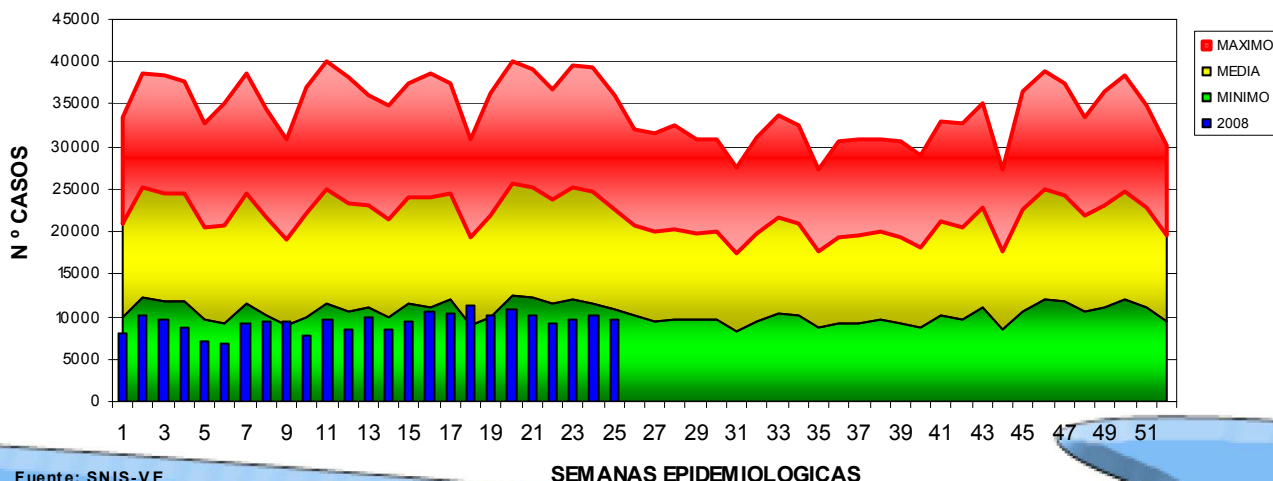
Gráfico N° 4 INCIDENCIA DE CASOS DE NEUMONIAS EN NIÑOS MENORES DE CINCO AÑOS 2008-2007 S.E. 25



EDAS

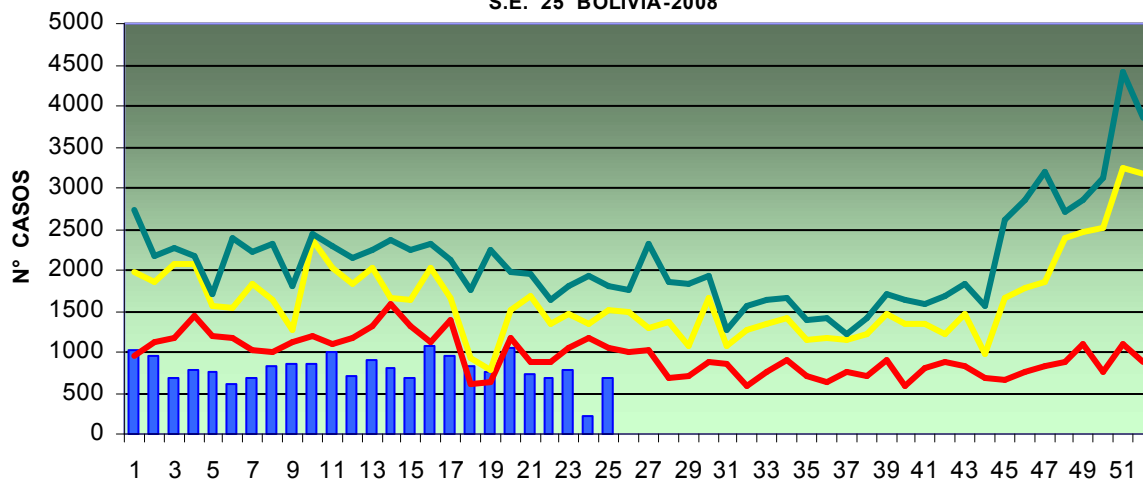
Los episodios notificados de EDAs hasta la S.E. 25 alcanzaron un total de 233.596 casos en menores de cinco años, los Departamentos con mayor incidencia corresponde a Santa Cruz 23.3 % (54.567 episodios), Cochabamba con 17 % (39.900 episodios) y La Paz con 14.8 % (34.748 episodios) . En la S.E. 25 se notificaron 9.586 episodios de EDAs 4.4 % menos que la semana anterior. El corredor endémico nos ubica dentro la zona de éxito Graf. N° 5 .

Gráfico N° 5 CORREDOR ENDEMICO DE EDAs EN MENORES DE 5 AÑOS BOLIVIA GESTION 2008



MALARIA

Grafico N° 6 CORREDOR ENDEMICO DE MALARIA S.E. 25 BOLIVIA-2008



Fuente: SNIS-VE

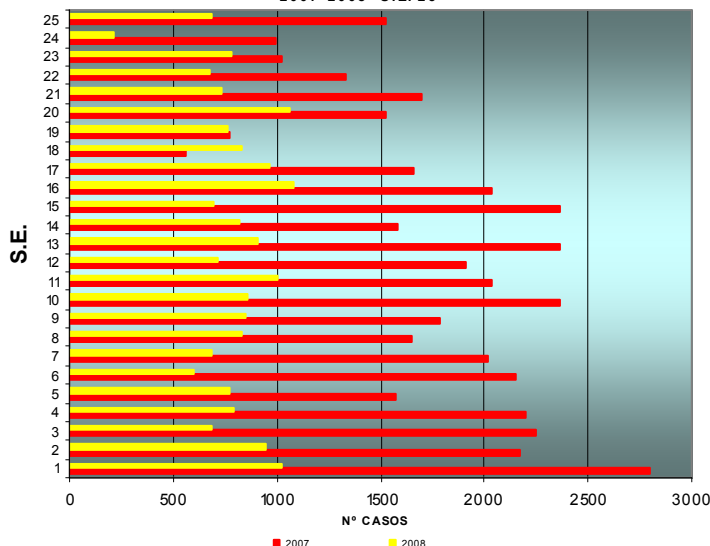
S.E.

En la S.E 25 se notificaron 685 casos sospechosos de malaria, 54 % menos que el 2007 Graf. N° 7. El 95 % del total de casos notificados se encuentran concentrados en Beni (650 casos). Siguen en magnitud Pando con 2 % (12 casos)

La Incidencia actual mas alta se encuentra en Beni, los Municipios mas afectados se encuentran en Guayaramerin con 349 casos y Riberalta con 299 casos sospechosos. La tasa de Incidencia a nivel nacional es de 201.5 x 100.000 hab.

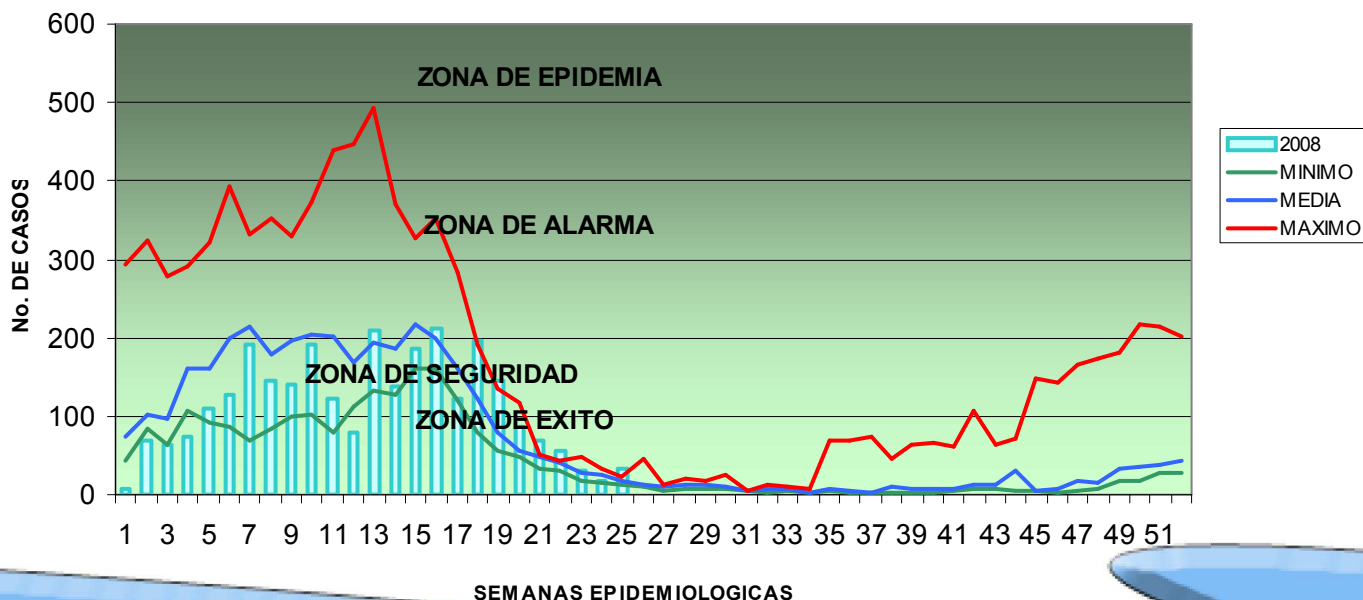
En corredor endémico nos ubica dentro la zona de éxito Graf. 6 .

Grafico N° 7 INCIDENCIA DE MALARIA COMPARATIVO 2007-2008 S.E. 25



DENGUE

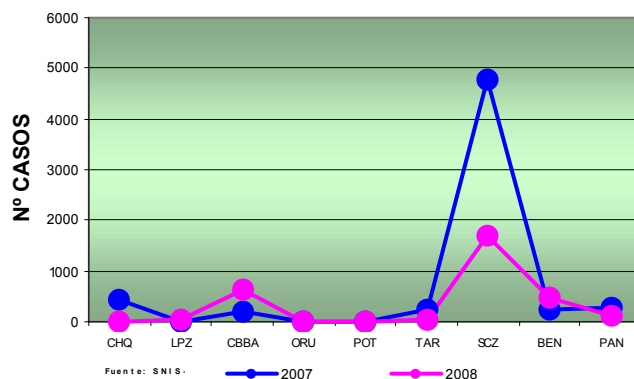
Grafico N°8 CANAL ENDEMICO DENGUE CLASICO POBLACION GENERAL S.E 25 BOLIVIA 2008



En la S.E. 25 los Servicios Departamentales de Salud (SEDES) notificaron al SNIS-VE 32 casos sospechosos de Dengue clásico, 40.6 % mas casos que la semana anterior, de enero a la fecha se tiene un acumulado 3.007 casos sospechosos, 51.1 % menos casos que el 2007. Grafico N° 9 Los departamentos con mayor incidencia acumulada corresponde a Santa Cruz con 57 % (1.703 casos), Cochabamba con 21 % (618 casos).

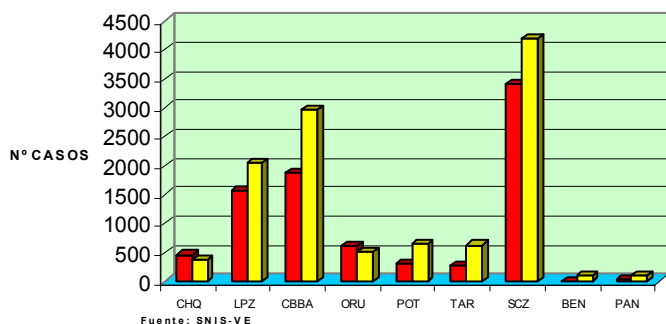
El corredor endémico nos ubica dentro la zona de alarma Graf. N° 8

Grafico N° 9 CASOS SOSPECHOSOS DENGUE CLASICO POR DEPARTAMENTO S.E. 25 2007-2008



OTRAS ENFERMEDADES

Grafico: 10 INCIDENCIA DE PERSONAS MORDIDAS POR ANIMAL SOSPECHOSO DE RABIA S.E 25



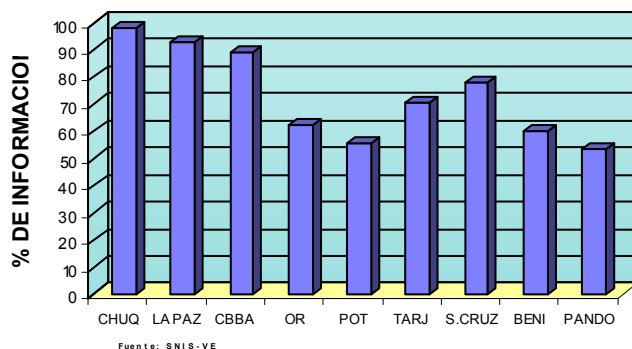
Hasta la S.E. 25 se han notificado un total de 11.588 casos de personas mordidas por animal sospechosos de rabia canina, 8.3 % mas que la semana anterior. Los Departamentos con mayor incidencia son Santa Cruz 36% (4.185 casos), 26% Cochabamba (2.967 casos) .Graf. N° 10 . En cuanto a enfermedades inmunoprevenibles se han reportado un total de 7 casos sospechosos de rubéola en la Ciudad de La Paz.

COBERTURA DE LA INFORMACION

La cobertura oportuna de información a nivel Nacional para esta semana es del 78 % Grafico N° 11.

El Departamento de Chuquisaca alcanzo el 98 % de cobertura de información, seguido de La Paz con el 93 % de cobertura.

Grafico N° 11 COBERTURA DE INFORMACION POR SEDES S.E. 25



SISTEMA NACIONAL DE INFORMACION EN SALUD Y VIGILANCIA EPIDEMIOLOGICA

Ing. Abdías Cárdenas
COORDINADOR NACIONAL

EQUIPO TECNICO

Dr. Félix Gomes
Resp. Vigilancia Epidemiológica

Dr. Henry Licio F.
Resp. Bioestadística

Dra. Gilda Fernández
Resp. Producción de Servicios 1° Nivel

Dra. Verónica Larico
Tec. Vig. Epidemiológica

Dr. Julio Mendoza
Resp. Iterculturalidad

Dr. Rocco Abruzzese
Resp. Producción de Servicios

Dra. Maylin Vega
Rersp. Hechos Vitales

REDACCION:

Dr. Henry Licio Fuentes

RESPONSABLES DEL ENVÍO DE INFORMACIÓN

- SNIS - REGIONALES
- Chuquisaca: Jiovana Ordoñez
- La Paz: Felipe Crespo
- Cochabamba: Daniel Illanes
- Oruro: Dra. Martha Bejar
- Potosí: Javier Garavito
- Tarja: Lic. Franz Jurado
- Santa Cruz: Lic. Asunta Morales
- Beni: Sr. Gilberto Rapu

