



BOLETIN SEMANAL DE VIGILANCIA EPIDEMIOLÓGICA



Ministerio de Salud y Deportes
Bolivia

Número 19

Semana Epidemiológica No. 19

La Paz, 29 de mayo, 2007

Información Epidemiológica

(Período del 6 al 12 de mayo de 2007)

SNIS – VE

NIVEL DEPARTAMENTAL

- Chuquisaca
- La Paz
- Cochabamba
- Oruro
- Tarija
- Beni
- Pando
- Santa Cruz
- Potosí

SNIS- VE

NIVEL NACIONAL

Dra. Margarita Saavedra de Conde
Coordinadora Nacional

Dra. Ana María Suxo Gutiérrez
Resp. Vigilancia Epidemiológica

Dr. Jhemis Molina Gutiérrez
Resp. Bioestadística

Téc. Mirsa Adriázola

Comité de Redacción y Revisión

Dra. Margarita Saavedra de Conde

Dr. Ramón Cordero

Dr. Jhemis Molina Gutiérrez

Enfermedades Inmunoprevenibles

En la semana se reportaron 3 casos sospechosos de Fiebre Amarilla, 2 en Cochabamba y 1 en Santa Cruz, por lo que el acumulado nacional es de 47 casos. Hasta la fecha se confirmaron 7 casos de Fiebre Amarilla a nivel nacional.

En esta Semana no se reportó ningún caso sospechoso de Parálisis Flácida Aguda (PFA), por lo que el acumulado se mantiene en 7 casos sospechosos a nivel nacional.

En la semana no se reportó ningún caso sospechoso de Sarampión/Rubéola, siendo el acumulado

nacional de 12 casos sospechosos.

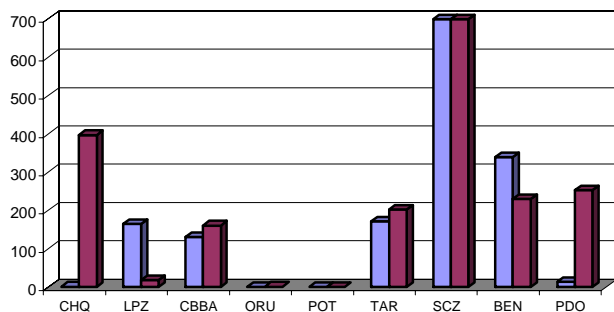
No se reportaron casos sospechosos de Tos Ferina, manteniéndose el acumulado en 9 casos sospechosos a nivel nacional.

Dengue

Esta semana reportaron 207 casos sospechosos de Dengue Clásico: 131 en Santa Cruz, 58 en Chuquisaca, 14 en Cochabamba, 3 en Pando y 1 en Tarija.

A nivel nacional hay 5813 casos sospechosos acumulados.

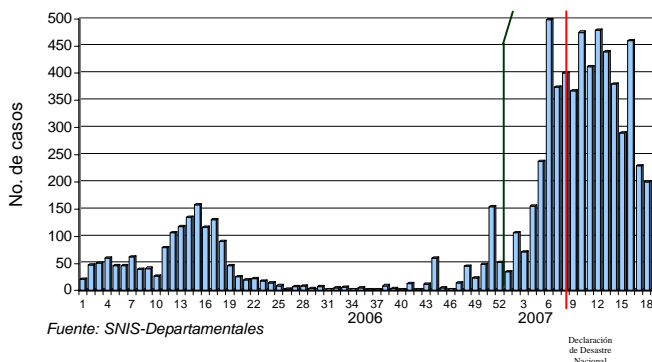
Casos sospechosos de Dengue clásico por departamentos.
Hasta semana 19, Bolivia 2006-2007



Fuente: SNIS-Departamentales

■ 2006 ■ 2007

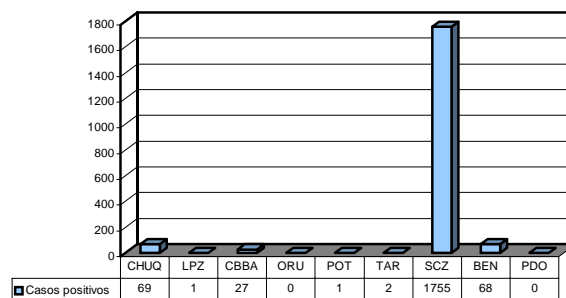
Casos sospechosos de Dengue Clásico por semana epidemiológica
Hasta semana 19. Bolivia 2006-2007



Fuente: SNIS-Departamentales

Los casos confirmados acumulados llegan a 1923.

Número de casos confirmados de Dengue por Departamentos
Hasta semana 19. Bolivia 2007



Fuente: CENETROP

Se reportaron 4 casos sospechosos de Dengue hemorrágico en Santa Cruz, por lo que el acumulado nacional es de 91 casos sospechosos de Dengue Hemorrágico.

Rabia

En este periodo no se reportó ningún caso de Rabia Humana. El total de animales rabiosos reportados es de 28 acumulados hasta la fecha.

En la semana se notificaron 241 personas mordidas por animales sospechosos de rabia, el mayor número se reportó en Santa Cruz (74) seguido de La Paz (66). Se acumulan 6365 personas mordidas por animal sospechoso de rabia a nivel nacional.

Tasa y Número de Personas mordidas por animales sospechosos de rabia según departamentos. Hasta semana 19, Bolivia 2006-2007

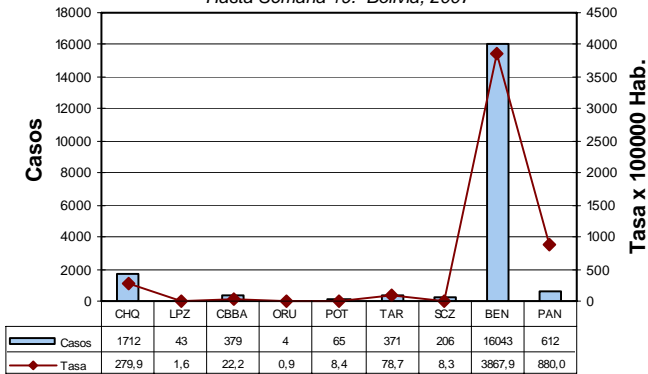
DPTO	Acumulado 2006	Tasa x 100000 hab. 2006	Acumulado 2007	Tasa x 100000 hab. 2007
CHQ	574	95,4	344	56,2
LPZ	3684	140,1	1170	43,8
CBBA	2143	128,2	1547	90,5
ORU	596	137,5	447	102,3
POT	292	38,0	218	28,2
TAR	639	139,2	201	42,6
SCZ	2807	117,5	2405	97,5
BEN	5	1,2	1	0,2
PDO	52	78,0	32	46,0
BOL	10792	114,5	6365	66,1

Fuente: SNIS-Departamentales

Malaria

En la semana se reportaron 312 casos sospechosos de Malaria, la mayoría en Beni (238) seguido de Chuquisaca (18). Se acumulan 19642 casos sospechosos (204 x 10⁵ hab.). Los departamentos de Beni y Pando tienen las mayores tasas del país con 3905 y 907 x 10⁵ hab. respectivamente.

Incidencia de Malaria por Departamentos. Hasta Semana 19. Bolivia, 2007



Fuente: SNIS-Departamentales

Enfermedades diarreicas

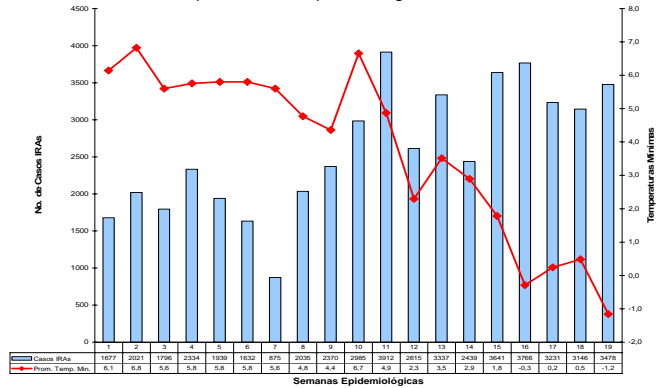
El número de casos por diarreas durante esta semana fue de 9412 episodios, de los cuales el 20% de los casos corresponden a La Paz (1796) seguido de Santa Cruz (1921); el departamento con menos episodios notificados en la semana es Pando (106). A nivel nacional se acumulan 229011 casos (2378 x 10⁵ hab.) de los cuales 73% se presentan en menores de 5 años. Oruro presenta un 42% de episodios en personas > 5 años. Santa Cruz mantiene la mayor proporción acumulada de notificaciones por esta afección (26%), pero las mayores tasas se mantienen en Chuquisaca (5242 x 10⁵ hab.) y Pando (4154 x 10⁵ hab.).

IRAs y neumonías

En la semana se reportaron 34038 episodios de IRA sin neumonía en todas las edades. La Paz notificó el 20% de los casos (6770 atenciones). El 28% de los casos acumulados corresponden a Santa Cruz, pero la mayor tasa se observan en Oruro (11261 x 10⁵ hab.) y Chuquisaca (10389 x 10⁵ hab.).

Debido a que en el departamento de Oruro tenemos la mayor tasa de IRAs, ponemos en consideración el siguiente gráfico:

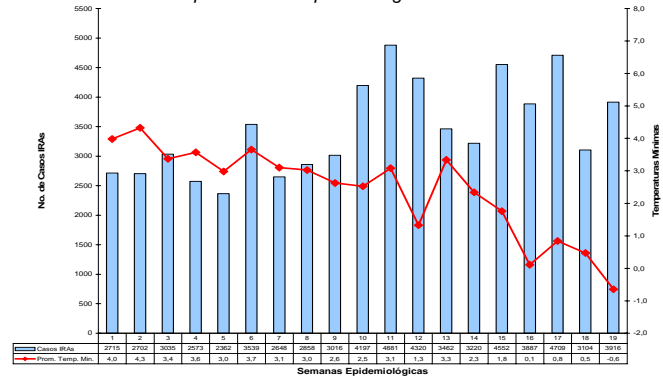
Número de Casos de IRAs en todas las edades y Promedio de temperaturas mínimas por semanas epidemiológicas. Oruro 2007



Fuente: SNIS-Oruro/SENAMHI

En el departamento de Potosí se registró descenso de la temperatura durante la semana, aumentando los casos de IRAs.

Número de Casos de IRAs en todas las edades y Promedio de temperaturas mínimas por semanas epidemiológicas. Potosí 2007



Fuente: SNIS-Potosí/SENAMHI

En la semana se notificaron 3250 casos de neumonía, el 26% en Santa Cruz (858 casos), Pando presenta la mas alta tasa de neumonías (1581 x 10⁵ hab.), seguido por Oruro (1196 x 10⁵ hab.).

Síndrome Pulmonar por Hanta Virus

En esta semana no se reportaron casos sospechosos de Hanta virus. El acumulado se mantiene en 30 casos sospechosos a nivel nacional. Los casos confirmados de Hanta Virus acumulan 12 a nivel nacional.

Otras enfermedades

Durante la semana se reportó 1 caso sospechosos de Cólera en Santa Cruz, por lo que el acumulado es de 10 casos sospechosos a nivel nacional.

Durante este periodo no se notificaron casos sospechosos de Fiebre Hemorrágica Boliviana (FHB) ni de meningitis meningocócica.

Hasta la fecha se confirmaron 12 de Mayaro, 131 casos de Leptospirosis, 2 casos confirmados de Arenavirus.

**Notificación de enfermedades seleccionadas para
Vigilancia Epidemiológica. Bolivia, 2006-2007
(casos sospechosos acumulados hasta el 12 de mayo)**

Enfermedades	2006	2007	Tasa/06	Tasa/07	Dif. 06-07	% variación
EDA	312787	229011	3390,1	2429,3	-960,8	-28,3
IRA	825016	615873	8941,8	6532,9	-2408,9	-26,9
Malaria	41578	19642	450,6	208,4	-242,3	-53,8
Dengue	1661	5813	18,0	61,7	43,66	242,5
Dengue Hemorrag.	9	91	0,1	1,0	0,87	889,6
Neumonía	67442	52215	731,0	553,9	-177,1	-24,2
Rabia animal	149	35	9,2	2,0	-7,1	-77,8
Mordidos	10792	6365	117,0	67,5	-49,5	-42,3
Rabia humana	0	0	0,0	0,0	0,0	0
Hantavirus	46	30	0,5	0,3	-0,18	-36,2
Sarampion rubéola	47	12	0,5	0,1	-0,38	-75,0
F. Amarilla	44	47	0,5	0,5	0,02	4,5
M. mening.	2	0	0,0	0,0	-0,02	-100,0
Tos ferina	39	9	0,4	0,1	-0,33	-77,4
PFA	15	7	0,2	0,1	-0,09	-54,3
Colera	1	10	0,0	0,1	0,10	878,7
FHB	0	3	0,0	0,0	0,03	0

Fuente: Elaborado por el SNIS nacional con

información departamental.

* casos confirmados

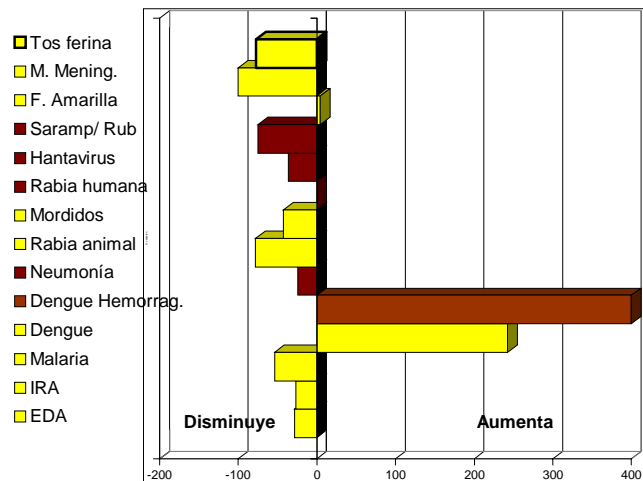
PFA: Parálisis flácida aguda

FHB: Fiebre hemorrágica boliviana

Tasa X 1 00 0 00 hab.

Semana epidemiológica No.19

**Variación porcentual de la notificación de casos sospechosos
para Vigilancia Epidemiológica, hasta semana 19.
Bolivia, 2006/2007**



Fuente: SNIS (semana epidemiológica No. 19)

Las barras a la derecha significan un incremento porcentual y hacia la izquierda una disminución del problema, con respecto al mismo periodo del año anterior.

NOTA.- SE EVIDENCIA CUANTITATIVAMENTE UNA CONSIDERABLE DISMINUCION DE LOS DATOS REPORTADOS EN TODAS LAS PATOLOGIAS, ES IMPORTANTE CONSIDERAR UN SUBREGISTRO, POR LA FALTA DE PERSONAL EN CUMPLIMIENTO DE SUS FUNCIONES, PROBLEMA PRESENTADO A NIVEL NACIONAL