

Número 18

Semana epidemiológica No. 18

La Paz, mayo 2006

Situación epidemiológica relevante

(Período del 30 de abril al 6 de mayo, 2006)

Enfermedades inmunoprevenibles

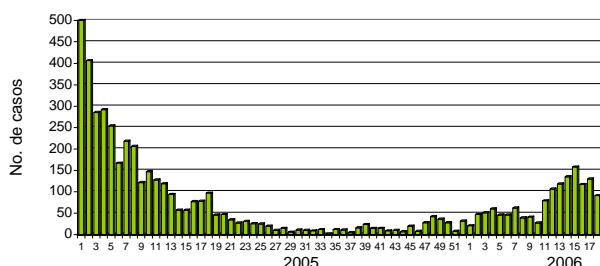
En la semana se notificaron 7 casos sospechosos de Sarampión/Rubéola en Cochabamba (5) y La Paz (2); por lo que se acumulan 75 casos sospechosos en el año, ninguno de los cuales ha sido confirmado. No se reportaron casos de Tos ferina en la semana. Se acumulan 10 casos en el año, la mayoría en Santa Cruz. En la semana se reportaron 2 casos de PFA en Cochabamba y La Paz. Se acumulan 15 casos. La notificación negativa en la semana fue de 79.1%.

En la semana se reportaron 3 nuevos casos sospechosos de Fiebre amarilla, en La Paz, Chuquisaca y Santa Cruz; acumulándose 61 sospechosos. De ellos, se han confirmado 13 casos: en Cochabamba (8), Santa Cruz (4) y La Paz (1).

Dengue

En la semana se reportaron 91 casos sospechosos de Dengue, la mayoría en Santa Cruz (69) y Beni (22). El acumulado nacional hasta el 6 de mayo, es de 1153 casos (12×10^5 hab.). Hasta el momento se han confirmados 388 casos por laboratorio, la mayoría en Santa Cruz.

Casos sospechosos de Dengue por semana epidemiológica. Bolivia, 2006



Esta semana Santa Cruz reportó el mayor número de casos. Este departamento acumula la mayor cantidad de casos, con 540 enfermos (22×10^5 hab.) en el año, que representa el 37% de los casos reportados, mientras que Tarija mantiene el 25% del total nacional. En Santa Cruz de la Sierra se reporta la mayoría de los casos (73%), seguido por las redes rurales de José Miguel de Velasco (8,3%), Ichilo (4,5%) y Obispo Santiesteban (4%), aunque en la red José Miguel de Velasco no se han recibido el reporte de los casos confirmados por laboratorio.

Los casos reportados en el brote de Yacuiba han disminuido, como resultado de las acciones de control realizadas. Se han confirmado 40 casos positivos de Dengue entre los reportados en el brote. Continúan realizándose acciones de investigación y control epidemiológico en las localidades afectadas.

Por departamentos, las tasas más altas se observan ahora en Tarija (70×10^5 hab.) Pando (33×10^5 hab.) y Beni (68).

Los casos del Beni corresponden principalmente a Riberalta (134×10^5 hab.), mientras que en Pando se registran en Cobija (59). En Cochabamba los casos se reportan en el Chapare y en La Paz, al norte del departamento.

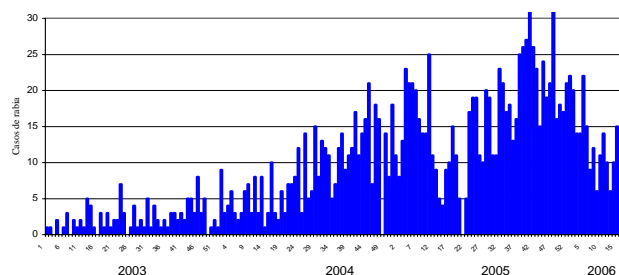
En el año se han reportado dos casos probables de la forma hemorrágica en Santa Cruz, pero solo uno fue confirmado, el cual falleció debido a las complicaciones de la enfermedad.

Rabia

No se reportaron casos sospechosos de rabia humana en la semana. No se han confirmado casos en el año (según verificación con el Programa), mientras que en igual periodo del 2005 se habían identificado 3 casos.

En el mismo periodo se reportaron 13 animales con rabia, principalmente en Santa Cruz (8). Este departamento sigue reportando la mayor cantidad de casos (acumula 144), seguido por La Paz con (35). El acumulado nacional es de 229 animales rabiosos (13×10^5 perros), 37 menos que en igual semana de 2005, la mayoría de Santa Cruz (63%).

Incidencia semanal de rabia canina. Bolivia, 2003-2006



En la semana se notificaron 308 personas mordidas por animales sospechosos de rabia, el mayor número se reportó en La Paz (112), Santa Cruz (70) y Cochabamba (55). Se acumulan 6678 personas mordidas (69 lesionados $\times 10^5$ hab.). Aunque la mayor proporción de lesionados se observa en Santa Cruz (27%) y La Paz (24%); los riesgos más altos corresponden a Tarija (154×10^5 hab.) y Oruro (117).

Malaria

En la semana se reportaron 901 casos sospechosos de Malaria, la mayoría en Beni (779). Se acumulan 21 035 casos (218×10^5 hab.), el 83% de los casos se registran en el Beni. Los departamentos de Beni y Pando tienen el mayor riesgo de detección de casos del país (4231 y 860×10^5 hab. respectivamente). El monitoreo de esta enfermedad en Beni, mediante el canal endémico indica que la enfermedad se mantiene en endemia (zona de éxito).

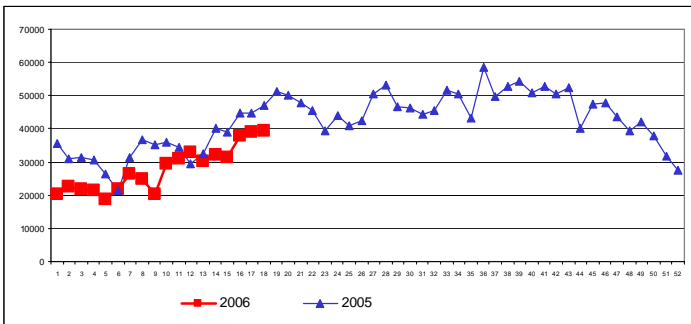
Enfermedades diarreicas

El número de atenciones por diarreas en esta semana fue de 9904 episodios, 1876 en La Paz (19% de los casos en la semana); por lo que el acumulado nacional es de 204 802 atenciones (2127 x 10⁵ hab.) principalmente en menores de 5 años. Santa Cruz mantiene la mayor proporción acumulada de atenciones por estas afecciones (23%), pero los riesgos más altos están en Chuquisaca (5011) y Pando (3826).

IRAs y neumonías

En la semana se reportaron 39 589 episodios de IRA sin neumonía, de todas las edades. La Paz notificó la mayor parte de los casos en la semana (9137 atenciones). En el año se acumulan 501 295 episodios (5207 x 10⁵ hab.). El 29% de los casos acumulados corresponden a Santa Cruz, pero el mayor riesgo de atenciones se observa en Chuquisaca (9007 x 10⁵ hab.) y Oruro (8008). En las últimas semanas han aumentado las atenciones por IRAs y neumonías, lo que es habitual en la temporada otoño-invierno (ver grafico).

Comportamiento semanal de las IRAs. Bolivia, 2005-2006



En la semana se notificaron 3814 casos de neumonía, para un acumulado anual de 47 286 casos (491 x 10⁵ hab.). Santa Cruz mantiene el 27% de los casos registrados, pero Oruro

presenta el riesgo más alto de enfermarse por neumonía (1189 x 10⁵ hab.), seguido por Chuquisaca (933).

Otras enfermedades

En la semana se reportaron 2 casos sospechosos de Hantavirus, en Tarija y Cochabamba; por lo que se acumulan 40 sospechosos, de los cuales 15 han sido confirmados por laboratorio, la mayoría en la zona del Chapare en Cochabamba (6) y Tarija (7), así como en Santa Cruz (2).

En la semana no se notificaron casos de Fiebre Hemorrágica Boliviana (FHB). En el año se acumulan 13 sospechosos (todos en el Beni), pero solo uno fue confirmado por laboratorio. Esta semana no se reportaron casos sospechosos de meningitis meningocócica. Tampoco se notificaron casos sospechosos de cólera. Se acumulan 3 sospechosos en el año, pero ninguno ha sido confirmado.

Situación epidemiológica internacional

Cólera en Angola. 10 de mayo 2006

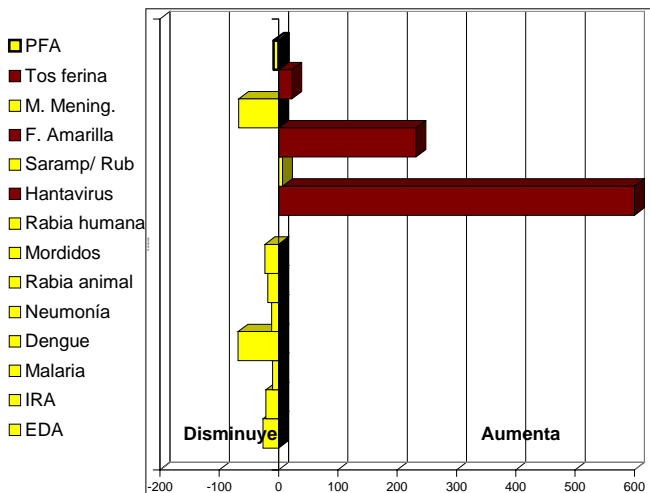
Entre el 19 de febrero y el 8 de mayo de 2006 Angola ha notificado 30 612 casos de cólera, 1156 de los cuales han sido mortales (tasa de letalidad del 4%). El 50% de ellos se han registrado en la provincia de Luanda (tasa de letalidad del 1%), el 25% en la de Benguela (tasa de letalidad del 7%), y el 10% en las de Malanje (tasa de letalidad del 6%) y Kuanza Norte (tasa de letalidad del 5%). En otras 5 provincias se han notificado entre 3 y 155 casos, con una tasa de letalidad del 1% al 33%. El brote alcanzó su máxima intensidad hace 3 semanas en las provincias de Benguela y Bengo. En las demás provincias acaba de empezar o sigue propagándose.

El Ministerio de Salud ha creado un grupo de trabajo especial provincial del que forman parte OMS, UNICEF, la Federación Internacional de Sociedades de la Cruz Roja y de la Media Luna Roja, Médecins sans Frontières (España, Francia, Holanda y Suiza) y Médecins du Monde; para planificar y coordinar la respuesta al brote en Luanda.

La OMS está colaborando con ese grupo y ha aportado siete toneladas de suministros de emergencia para la respuesta inmediata. Además, se envió un epidemiólogo, un especialista en salud pública y un ingeniero de agua y saneamiento para ayudar en las actividades de control sobre el terreno. Dichas actividades se ven dificultadas por la precariedad del saneamiento y el abastecimiento de agua, sobre todo en zonas urbanas y en Luanda.

Fuente: http://www.who.int/csr/don/2006_05_10/es/index.html

Variación porcentual de la notificación de enfermedades seleccionadas. Bolivia, 2005/2006



Fuente: SNIS (semana epidemiológica No. 18)
Las barras a la derecha significan un incremento porcentual y hacia la izquierda una disminución del problema, con respecto al mismo período del año anterior.

Notificación de enfermedades seleccionadas. Bolivia, 2005-2006 (casos sospechosos acumulados hasta el 6 de mayo)

Enfermedades	2005	2006	Tasa/05	Tasa/06	Dif. 05-06	% variación
EDA+	271482	204802	2942.4	2172.5	-770.0	-26.2
IRA+	626110	501295	6786.0	5317.5	-1468.5	-21.6
Malaria	22857	21035	247.7	223.1	-24.6	-9.9
Dengue	4253	1374	46.1	14.6	-31.52	-68.4
Neumonía+	52408	47286	568.0	501.6	-66.4	-11.7
Rabia animal*	265	229	16.3	13.4	-3.0	-18.1
Mordidos por animal	8500	6678	92.1	70.8	-21.3	-23.1
Rabia humana*	3	0	0.0	0.0	0.0	-
Hantavirus	4	40	0.0	0.4	0.38	878.7
Sarampión/ Rubéola	69	75	0.7	0.8	0.05	6.4
Fiebre Amarilla	18	61	0.2	0.6	0.45	231.7
M. meningocócica	3	1	0.0	0.0	-0.02	-67.4
Tos ferina	8	10	0.1	0.1	0.02	22.3
PFA	16	15	0.2	0.2	-0.01	-8.2
Cólera	0	3	0.0	0.0	0.03	295
FHB	1	13	0.0	0.1	0.13	1172.3

Fuente: SNIS + atenciones medicas * casos confirmados
PFA: Parálisis flácida aguda FHB: Fiebre hemorrágica boliviana Tasa X 1 000 000 hab.
Semana epidemiológica No. 18

Cobertura de información rápida semanal

	CHQ	LPZ	CBBA	ORU	POT	TAR	SCZ	BEN	PAN
Cobertura de notificación (%)	90.8	89.0	81.7	70.2	80.5	79.0	59.9	90.0	76.8

Sistema Nacional de Información en Salud: www.sns.gov.bo
Pasaje Capitán Ravelo No. 2161. La Paz, Bolivia
Teléfono: 2440336 Tel/Fax 2440590

Dirección:
Dra. Georgina Calvimontes Calvimontes

Elaborado por:
Dr. Ricardo Batista Moliner

Coordinación:
Dr. Mario Lagrava
Dr. Walter Agreda

Comité de redacción y revisión
Dra. Maria Teresa Siles
Dra. Narda Navarro
Dr. Hector Perez
Dr. Virgilio Prieto