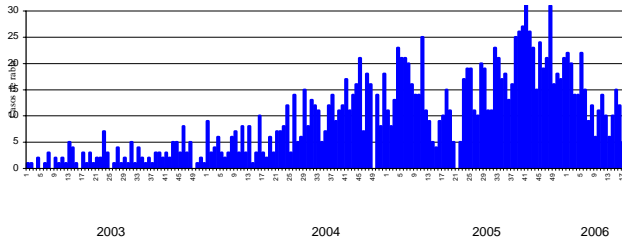


Incidencia semanal de rabia canina.
Bolivia, 2003-2006



En la semana se notificaron 382 personas mordidas por animales sospechosos de rabia, el mayor número se reportó en Santa Cruz (100), Cochabamba (77) y La Paz (57). Se acumulan 6370 personas mordidas (66 lesionados x 10⁵ hab.). Aunque la mayor proporción de lesionados se observa en Santa Cruz (27%) y La Paz (23%); los riesgos más altos de lesión corresponden a Tarija (150 x 10⁵ hab.) y Oruro (113).

Malaria

En la semana se reportaron 1105 casos sospechosos de Malaria, la mayoría en Beni (916). Se acumulan 20 134 casos (209 x 10⁵ hab.), el 83% de los casos se registran en el Beni. Los departamentos de Beni y Pando tienen el mayor riesgo de detección de casos del país (4044 y 818 x 10⁵ hab. respectivamente). El monitoreo de esta enfermedad en Beni, mediante el canal endémico indica que la enfermedad se mantiene en endemia (zona de éxito).

Enfermedades diarreicas

El número de atenciones por diarreas en esta semana fue de 10 808 episodios, 2371 en Santa Cruz (22% de los casos en la semana); por lo que el acumulado nacional es de 194 898

atenciones (2024 x 10⁵ hab.) principalmente en menores de 5 años. Santa Cruz acumula la mayor promoción de atenciones (23%), pero los riesgos más altos corresponden a Chuquisaca (4790 x 10⁵ hab.) y Pando (3632).

IRAs y neumonías

En la semana se reportaron 38 977 episodios de IRA sin neumonía, de todas las edades. Santa Cruz notificó la tercera parte de los casos en la semana (12 708 atenciones). En el año se acumulan 461 706 episodios (4796 x 10⁵ hab.). El 29% de los casos acumulados corresponden a Santa Cruz, pero el mayor riesgo de atenciones se observa en Chuquisaca (8303 x 10⁵ hab.) y Oruro (7299).

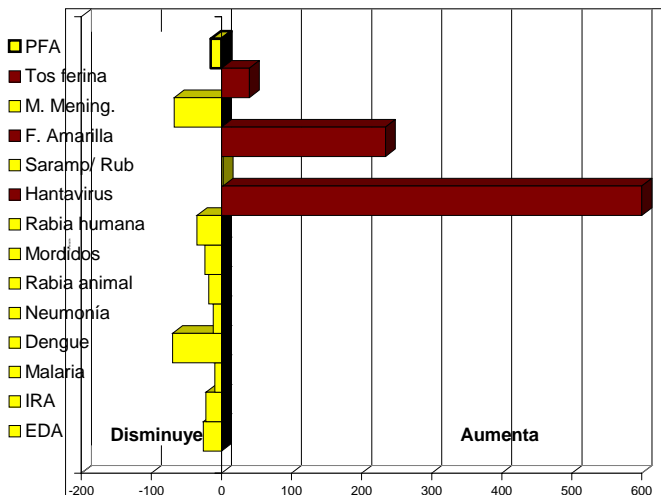
En la semana se notificaron 3559 casos de neumonía, para un acumulado anual de 43 472 casos (452 x 10⁵ hab.). Santa Cruz mantiene el 28% de los casos registrados, pero Oruro presenta el riesgo más alto de enfermarse por neumonía (1073 x 10⁵ hab.), seguido por Chuquisaca (883). En las últimas tres semanas han aumentado las atenciones por IRA y neumonía, lo que es habitual en la temporada otoño-invierno.

Otras enfermedades

En la semana se reportaron 2 casos sospechosos de Hantavirus, en Tarija y Santa Cruz; por lo que se acumulan 38 sospechosos, de los cuales 13 han sido confirmados por laboratorio, la mayoría en la zona del Chapare en Cochabamba (9), Tarija (3) y Santa Cruz (1).

En la semana no se notificaron casos de Fiebre Hemorrágica Boliviana (FHB). En el año se acumulan 13 sospechosos (todos en el Beni), pero solo uno fue confirmado por laboratorio. Esta semana no se reportaron casos sospechosos de meningitis meningocócica. Tampoco se notificaron casos sospechosos de cólera. Se acumulan 3 sospechosos en el año, pero ninguno ha sido confirmado.

Variación porcentual de la notificación de enfermedades seleccionadas. Bolivia, 2005/2006



Fuente: SNIS (semana epidemiológica No. 17)
Las barras a la derecha significan un incremento porcentual y hacia la izquierda una disminución del problema, con respecto al mismo periodo del año anterior.

Notificación de enfermedades seleccionadas. Bolivia, 2005-2006
(casos sospechosos acumulados hasta el 29 abril)

Enfermedades	2005	2006	Tasa/05	Tasa/06	Dif. 05-06	% variación
EDA+	256846	194898	2783.8	2067.4	-716.4	- 25,7
IRA+	579397	461706	6279.7	4897.6	-1382.1	- 22,0
Malaria	21733	20134	235.5	213.6	-22.0	- 9,3
Dengue	4156	1283	45.0	13.6	-31.43	- 69,8
Neumonía+	48310	43472	523.6	461.1	-62.5	- 11,9
Rabia animal*	250	216	15.4	12.6	-2.8	- 18,2
Mordidos por animal	8156	6370	88.4	67.6	-20.8	- 23,6
Rabia humana*	3	2	0.0	0.0	0.0	- 34,8
Hantavirus	2	38	0.0	0.4	0.38	1759,5
Sarampión/ Rubéola	65	68	0.7	0.7	0.02	2,4
Fiebre Amarilla	17	58	0.2	0.6	0.43	233,9
M. meningocócica	3	1	0.0	0.0	-0.02	- 67,4
Tos ferina	7	10	0.1	0.1	0.03	39,8
PFA	15	13	0.2	0.1	-0.02	- 15,2
Cólera	0	3	0.0	0.0	0.03	295
FHB	1	13	0.0	0.1	0.13	1172,3

Fuente: SNIS + atenciones medicas * casos confirmados
PFA: Parálisis flácida aguda FHB: Fiebre hemorrágica boliviana Tasa X 1 000 000 hab.
Semana epidemiológica No. 17

Cobertura de información rápida semanal

	CHQ	LPZ	CBBA	ORU	POT	TAR	SCZ	BEN	PAN
Cobertura de notificación (%)	69.5	88.6	84.7	60.7	71.7	79.0	62.7	91.0	71.4

Sistema Nacional de Información en Salud: www.sns.gov.bo
Pasaje Capitán Ravelo No. 2161. La Paz, Bolivia
Teléfono: 2440336 Tel/Fax 2440590

Dirección:
Dra. Georgina Calvimontes Calvimontes

Elaborado por:
Dr. Ricardo Batista Moliner

Coordinación:
Dr. Mario Lagrava
Dr. Walter Agreda

Comité de redacción y revisión
Dra. María Teresa Siles
Dra. Narda Navarro
Dr. Hector Perez
Dr. Virgilio Prieto