

Situación epidemiológica relevante

(Período del 17 al 23 de abril, 2005)

Enfermedades inmunoprevenibles

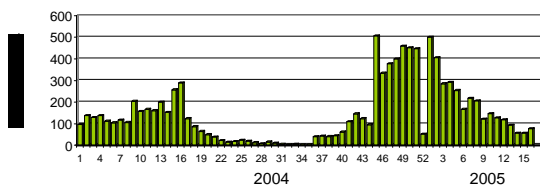
En la semana se notificaron 9 casos sospechosos de Sarampión/ Rubéola, de ellos 6 en La Paz y dos en Cochabamba. Se acumulan 53 sospechosos en el año. También se reportaron 3 casos de PFA, dos en Chuquisaca y uno en La Paz, lo que hace un acumulado nacional de 25 casos. La notificación negativa para este evento en el periodo fue de 78.1%. No se ha confirmado ningún caso de estas enfermedades hasta la fecha.

En el mismo periodo se reportaron 3 casos sospechosos de Fiebre amarilla en La Paz. Se acumulan 38 sospechosos hasta la fecha, la mayoría en Cochabamba (24). Del total acumulado solo se han confirmado 8 casos: en Cochabamba (7) y Santa Cruz.

Dengue

Continúa disminuyendo la notificación semanal de Dengue, en la semana se reportaron 77 casos sospechosos, casi todos de Santa Cruz (72). El acumulado nacional hasta el 23 de abril es de 3423 casos (36×10^5 hab.). De ellos, 379 casos se han confirmado por laboratorio.

Casos sospechosos de Dengue por semana epidemiológica Bolivia, 2004-2005

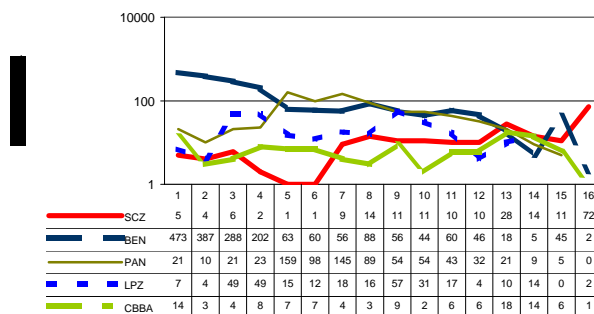


El Beni mantiene el mayor acumulado de casos con 1953 (57% de la notificación acumulada), seguido por Pando (24%). Este último departamento mantiene el mayor riesgo acumulado (1204×10^5 hab.) y Beni el segundo riesgo mas alto (480×10^5 hab.).

Los municipios con mayores riesgos son Cobija (2410×10^5 hab.), Riberalta (1941×10^5 hab.), Guayaramerín (298×10^5 hab.) San Buenaventura (442×10^5 hab.), Palos Blancos (284×10^5 hab.), Ixiamas (287×10^5 hab.), Guanay (208×10^5 hab.) y Tiraque (351×10^5 hab.).

A la fecha se han confirmado tres casos de Dengue hemorrágico en Cobija, Pando. No se han reportado fallecimientos por la enfermedad.

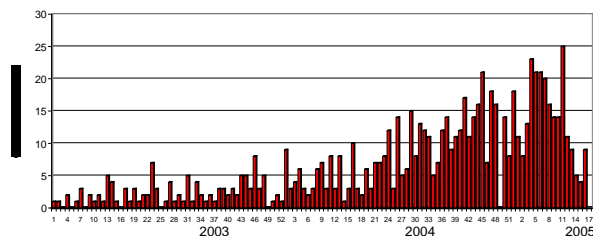
Casos sospechosos de Dengue por semana en departamentos Bolivia, 2005



Rabia

Se observa también una disminución de los casos de rabia animal en el país. Esta semana se reportaron 15 animales rabiosos, en Santa Cruz (6 casos), Chuquisaca (2), La Paz (3), Cochabamba (2), Potosí y Oruro (1 cada uno); la mayoría en perros. El acumulado es de 255 animales rabiosos, 176 casos más que en el 2004. Alrededor de la mitad se registra en Cochabamba (121 casos).

Casos semanales de rabia animal Bolivia, 2003-2005



Durante la semana se notificaron 206 personas mordidas por animales sospechosos de rabia, la mayor cantidad se reportó en La Paz (94), Chuquisaca (36), Tarija (35) y Oruro (32). El acumulado asciende a 4156 personas mordidas (44 lesionados $\times 10^5$ hab.). La mayor proporción de lesionados se registra en Cochabamba (27%), La Paz (23%) y Tarija (18%). El riesgo más alto de lesión corresponde a Tarija (160×10^5 hab.), seguido por Oruro (109×10^5 hab.) y Chuquisaca (104×10^5 hab.).

No se reportó ningún caso de rabia humana en la semana, se mantienen confirmados tres casos, en Tarija, Cochabamba y Beni (uno cada uno).

Malaria

En la semana se reportaron 1101 casos sospechosos de Malaria, el 78% en Beni (863). Se acumulan 12589 casos en el año (133×10^5 hab.), el 70% de los casos se registra en el Beni. Este departamento y Pando mantienen el mayor riesgo de malaria en el país (2153 y 1011 casos $\times 10^5$ hab., respectivamente).

Enfermedades diarreicas

El número de atenciones por EDA en la semana fue de 14675 episodios, 2956 en La Paz y 2582 en Santa Cruz; lo que hace un acumulado nacional de 168 736 atenciones (1790×10^5 hab.) principalmente en menores de 5 años. Las atenciones ofrecidas significan un 33% menos que en igual semana del 2004. Del acumulado del año, el 19% de las atenciones se registran en Santa Cruz; pero han aumentado significativamente los casos en Potosí (17%). Los riesgos más altos mantienen en Pando (4461×10^5 hab.), Chuquisaca (4234×10^5 hab.) y Potosí (3666×10^5 hab.).

IRA y neumonía

En la semana se reportaron 34560 episodios de IRA sin neumonía, de todas las edades. Santa Cruz sigue notificando la mayor cantidad de casos (7049 atenciones). En el año se acumulan 351 760 episodios (3731×10^5 hab.), un 43% menos que el 2004. El 26% de los casos acumulados corresponden a Santa Cruz, pero el mayor riesgo de atenciones se observa en Chuquisaca (7385×10^5 hab.) y Pando (5585×10^5 hab.).

En la semana se notificaron 3912 casos de neumonía, para un acumulado anual de 33741 casos (358×10^5

hab.), un 51% menos que lo registrado el mismo periodo de 2004. Un 30% de los casos se registra en Santa Cruz, pero el riesgo más alto se mantiene en Pando (976×10^5 hab.).

Otras enfermedades

En la semana no se reportaron casos sospechosos de Hantavirus (se acumulan 6 notificaciones sospechosos en el año). Hasta la fecha se han confirmado 4 casos: dos en Tarija y dos en Cochabamba. En el presente año se ha notificado y confirmado un caso de Fiebre Hemorrágica Boliviana (FHB), una niña fallecida; en el municipio Huacaraje, Beni. Hasta la fecha se han notificado de 3 casos de Meningitis meningocócica, todos en Santa Cruz.

Información epidemiológica internacional

Poliomielitis en Yemen

25 de abril de 2005

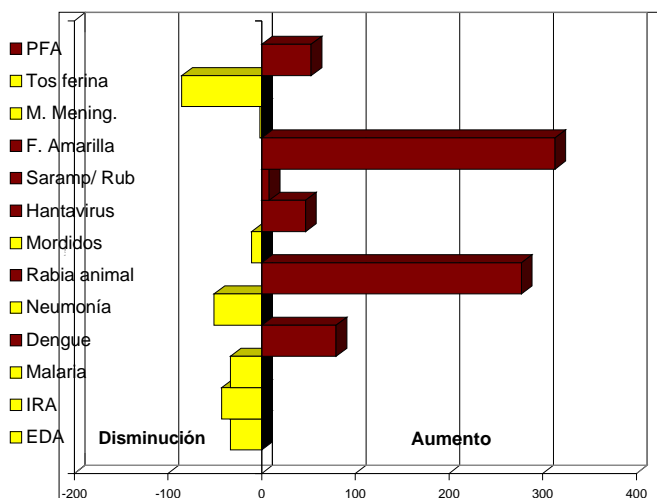
El 20 de abril se confirmaron en el Yemen cuatro casos de poliomielitis debidos a poliovirus salvajes del tipo 1. Los casos fueron notificados en la prefectura de Hudeida, en el suroeste del país, en la costa del Mar Rojo. Estos casos son los primeros debidos a poliovirus salvajes que se detectan en el Yemen desde que en 1996 se inició la vigilancia de la parálisis flácida aguda (PFA).

La OMS está colaborando con el Ministerio de Salud del Yemen para asegurar la vigilancia de la PFA en todo el país, de modo que no pase inadvertido ningún caso de transmisión de poliovirus salvajes. Además se ha informado a los Ministerios de Salud de los países vecinos.

El riesgo de importación hacia zonas exentas de poliomielitis persistirá mientras siga existiendo la enfermedad en cualquier lugar del mundo. La OMS insta a todos los países a que mantengan y fortalezcan la vigilancia de la PFA y a que mantengan un alto grado de inmunización de su población.

Fuente: http://www.who.int/csr/don/2005_04_25/es/print.html

Variación porcentual de la notificación de enfermedades seleccionadas. Bolivia, 2004/2005



Fuente: SNIS (hasta la semana 16)
Las barras a la derecha significan un incremento porcentual y hacia la izquierda una disminución del problema.

Notificación de enfermedades seleccionadas. Bolivia, 2004-2005 (casos sospechosos acumulados hasta el 23 de abril)

Enfermedades	2004	2005	Tasa/04	Tasa/05	Dif. 04-05	% variación
EDA	248253	168736	2690,6	1789,9	-900,8	-33,5
IRA	600543	351760	6508,9	3731,3	-2777,6	-42,7
Malaria	18489	12589	200,4	133,5	-66,9	-33,4
Dengue	1866	3423	20,2	36,3	16,09	79,5
Neumonía	67021	33741	726,4	357,9	-368,5	-50,7
Rabia animal	61	255	3,8	14,2	10,4	277,3
Mordidos por animal	4562	4156	49,4	44,1	-5,4	-10,8
Hantavirus	4	6	0,0	0,1	0,02	46,8
Sarampión/ Rubéola	48	53	0,5	0,6	0,04	8,1
F. Amarilla	9	38	0,1	0,4	0,31	313,2
M. meningocócica	3	3	0,0	0,0	0,00	-2,1
Tos ferina	40	6	0,4	0,1	-0,37	-85,3
PFA	16	25	0,2	0,3	0,09	52,9
Cólera	6	1	0,1	0,0	-0,05	-83,7
FHB	0	1	0,0	0,0	0,01	100

Fuente: SNIS Tasa $\times 1 000 000$ hab. Semana epidemiológica No. 16
PFA: Parálisis flácida aguda

Cobertura de información rápida semanal

	LPZ	CBBA	SCZ	CHQ	TAR	POT	ORU	BEN	PAN
Porcentaje de notificación	79.8	98.6	74.1	83.6	75.3	71.8	82.2	54.4	80.8

Sistema Nacional de Información en Salud: www.sns.gov.bo
Pasaje Capitán Ravelo No. 2161. La Paz, Bolivia
Teléfono: 2440336 Tel/Fax 2440590

Dirección:
Dr. Héctor Pérez Vargas

Elaborado por:
Dr. Ricardo Batista Moliner

Coordinación:
Dr. Mario Lagrava
Dr. Walter Agreda

Comité de redacción y revisión
Dra. María Teresa Siles
Dr. Alejandro Sánchez Bustamante
Dra. Jeannette Aguirre
Dra. Narda Navarro
Dr. Virgilio Prieto